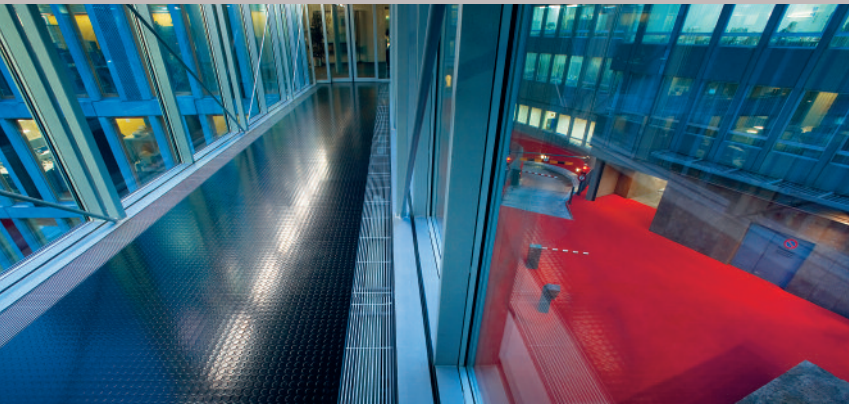




Zwischenabschluss Raiffeisen Gruppe
per 30. Juni 2006

RAIFFEISEN



Raiffeisen bleibt auf Erfolgskurs Raiffeisen blickt auf ein erfolgreiches erstes Halbjahr 2006 zurück: Betriebsertrag und Bruttogewinn übertreffen das Rekordergebnis 2005. Der Bruttogewinn liegt mit 487 Millionen Franken um 34 Millionen Franken (+7,5%) über demjenigen der Vorjahresperiode.

Anhaltend starke und breit abgestützte Ertragskraft ■

Dank der kontinuierlichen Steigerung des Kreditvolumens – bei leicht sinkender Zinsmarge – erreichte die Raiffeisen Gruppe mit 887 Millionen Franken (+4,3 Prozent gegenüber der Vorjahresperiode) ein gutes Ergebnis im Zinsgeschäft.

Das sehr erfreuliche Ergebnis im Kommissions-, Dienstleistungs- und Handelsgeschäft hat zur gewünschten breiten Abstützung der Ertragskraft beigetragen. Der Erfolg aus dem Kommissions- und Dienstleistungsgeschäft konnte um 16 Millionen Franken (+15,6%) gesteigert werden. Die Zunahme des Ertrags aus dem Wertschriften- und Anlagegeschäft (+28,7%) fällt dabei besonders positiv auf. Aus dem Handelsgeschäft wurden im ersten Semester 51 Millionen Franken (+41,1%) erwirtschaftet, das höchste je erzielte Halbjahresergebnis.

Moderateres Kostenwachstum ■ Der Anstieg des Geschäftsaufwandes liegt mit 5,7 Prozent oder 32 Millionen Franken deutlich unter dem Vorjahreswert (+8,9%). Der Personalaufwand hat um 5,6 Prozent auf 384 Millionen Franken zugenommen. Per 30. Juni 2006 beschäftigte Raiffeisen teilzeitbereinigt 6571 Mitarbeitende, 180 Personen mehr als per Mitte 2005. Der Sachaufwand ist um 5,7 Prozent auf 207 Millionen Franken gestiegen. Bei kons-

stanten Ausgaben für die Erneuerung und den Ausbau der IT-Infrastruktur tragen die Mehrausgaben für Marktaktivitäten sowie für die Investitionen in Bankgebäude und Sicherheitseinrichtungen den grössten Anteil an der Zunahme.

Das Verhältnis von Geschäftsaufwand zu Betriebsertrag (Cost-Income-Ratio) sank leicht und beträgt jetzt 54,8 Prozent (Vorjahr 55,2 Prozent).

Gewinn auf Höchststand ■ Die erfreuliche Ertragsentwicklung sowohl im Zinsgeschäft als auch im Kommissions-, Dienstleistungs- und Handelsgeschäft bei massvoller Kostensteigerung führte zu einem Bruttogewinn von 487 Millionen Franken (+7,5%). Da der Abschreibungs- und Rückstellungsaufwand weiterhin rückläufig ist, konnte das Betriebsergebnis um 12,8 Prozent auf 403 Millionen Franken (Vorjahr 357 Millionen Franken) gesteigert werden.

Der ausserordentliche Erfolg liegt deutlich tiefer als in der Vorjahresperiode, weil einmalige Sondereffekte der Vorperiode (Aufwertungen bzw. Verkauf von Beteiligungen) weggefallen sind. Der Gruppengewinn stieg um knapp 14 Millionen Franken auf über 320 Millionen Franken und ist damit das höchste je publizierte Halbjahresergebnis.

Gruppen-Bilanz per 30. Juni 2006

	30.6.2006 in 1000 CHF	31.12.2005 in 1000 CHF	Veränderung in 1000 CHF	Veränderung in %
Aktiven				
Flüssige Mittel	1'248'055	1'139'567	108'488	9,5
Forderungen aus Geldmarktpapieren	12'270	10'846	1'424	13,1
Forderungen gegenüber Banken	16'161'190	10'129'717	6'031'473	59,5
Forderungen gegenüber Kunden	6'661'660	6'888'421	- 226'761	- 3,3
Hypothekarforderungen	85'928'376	83'893'269	2'035'107	2,4
Kundenausleihungen	92'590'036	90'781'690	1'808'346	2,0
Handelsbestände in Wertschriften und Edelmetallen	97'184	56'197	40'987	72,9
Finanzanlagen	2'619'340	2'854'680	- 235'340	- 8,2
Nicht konsolidierte Beteiligungen	360'459	358'131	2'328	0,7
Sachanlagen	1'630'205	1'631'071	- 866	- 0,1
Immaterielle Werte	10'592	11'565	- 973	- 8,4
Rechnungsabgrenzungen	315'022	207'983	107'039	51,5
Sonstige Aktiven	974'199	1'005'153	- 30'954	- 3,1
Total Aktiven	116'018'552	108'186'600	7'831'952	7,2
Total nachrangige Forderungen	-	-	-	-
Total Forderungen gegenüber nicht konsolidierten Beteiligungen	2'683'171	503'551	2'179'620	432,8
Passiven				
Verpflichtungen gegenüber Banken	14'107'531	9'740'624	4'366'907	44,8
Verpflichtungen gegenüber Kunden in Spar- und Anlageform	61'549'517	61'984'063	- 434'546	- 0,7
Übrige Verpflichtungen gegenüber Kunden	13'157'920	10'625'246	2'532'674	23,8
Kassenobligationen	11'504'046	10'757'501	746'545	6,9
Kudengelder	86'211'483	83'366'810	2'844'673	3,4
Anleihen und Pfandbriefdarlehen	7'202'050	7'074'350	127'700	1,8
Rechnungsabgrenzungen	708'887	494'420	214'467	43,4
Sonstige Passiven	385'901	437'385	- 51'484	- 11,8
Wertberichtigungen und Rückstellungen	1'107'891	1'097'369	10'522	1,0
Genossenschaftskapital	414'664	395'662	19'002	4,8
Gewinnreserven	5'558'502	4'971'729	586'773	11,8
Gruppengewinn	321'643	608'251	- 286'608	- 47,1
Total Eigenkapital	6'294'809	5'975'642	319'167	5,3
Total Passiven	116'018'552	108'186'600	7'831'952	7,2
Total nachrangige Verpflichtungen	-	-	-	-
Total Verpflichtungen gegenüber nicht konsolidierten Beteiligungen	5'410'286	4'967'302	442'984	8,9
- davon Pfandbriefdarlehen	4'932'050	4'304'350	627'700	14,6
Ausserbilanzgeschäfte				
Eventualverpflichtungen	319'322	316'348	2'974	0,9
Unwiderrufliche Zusagen	1'033'379	719'576	313'803	43,6
Einzahlungs- und Nachschussverpflichtungen	41'399	39'345	2'054	5,2
Derivative Finanzinstrumente				
Positive Wiederbeschaffungswerte	161'010	113'291	47'719	42,1
Negative Wiederbeschaffungswerte	88'556	135'597	- 47'041	- 34,7
Kontraktvolumen	27'987'131	23'863'768	4'123'363	17,3
Treuhandgeschäfte	212'053	163'470	48'583	29,7

Gruppen-Erfolgsrechnung per 30. Juni 2006

	1.1.–30.6.2006 in 1000 CHF	1.1.–30.6.2005 in 1000 CHF	Veränderung in 1000 CHF	Veränderung in %
Zins- und Diskontertrag	1'511'471	1'422'120	89'351	6,3
Zins- und Dividendenertrag aus Finanzanlagen	36'173	41'703	- 5'530	- 13,3
Zinsaufwand	- 661'123	- 614'096	- 47'027	7,7
Erfolg aus dem Zinsengeschäft	886'521	849'727	36'794	4,3
Kommissionsertrag Kreditgeschäft	2'762	2'727	35	1,3
Kommissionsertrag Wertschriften- und Anlagegeschäft	94'083	73'104	20'979	28,7
Kommissionsertrag übriges Dienstleistungsgeschäft	59'300	59'103*	197	0,3
Kommissionsaufwand	- 37'364	- 32'156	- 5'208	16,2
Erfolg aus dem Kommissions- und Dienstleistungsgeschäft	118'781	102'778	16'003	15,6
Erfolg aus dem Handelsgeschäft	50'810	36'020	14'790	41,1
Erfolg aus Veräusserung von Finanzanlagen	176	1'279	- 1'103	- 86,2
Beteiligungsertrag	10'324	10'747	- 423	- 3,9
Liegenschaftenerfolg	9'046	9'643	- 597	- 6,2
Anderer ordentlicher Ertrag	2'534	2'362	172	7,3
Anderer ordentlicher Aufwand	- 502	- 313	- 189	60,4
Übriger ordentlicher Erfolg	21'578	23'718	- 2'140	- 9,0
Betriebsertrag	1'077'690	1'012'243	65'447	6,5
Personalaufwand	- 383'931	- 363'449	- 20'482	5,6
Sachaufwand	- 206'606	- 195'448*	- 11'158	5,7
Geschäftsaufwand	- 590'537	- 558'897	- 31'640	5,7
Bruttogewinn	487'153	453'346	33'807	7,5
Abschreibungen auf dem Anlagevermögen	- 63'419	- 66'727	3'308	- 5,0
Wertberichtigungen, Rückstellungen und Verluste	- 20'904	- 29'432	8'528	- 29,0
Betriebsergebnis (Zwischenergebnis)	402'830	357'187	45'643	12,8
Ausserordentlicher Ertrag	4'682	33'057	- 28'375	- 85,8
Ausserordentlicher Aufwand	- 2'848	- 3'824	976	- 25,5
Steuern	- 83'021	- 78'750	- 4'271	5,4
Gruppengewinn	321'643	307'670	13'973	4,5

* Die im vergangenen Geschäftsjahr vorgenommene Anpassung der Buchungsvorschriften für Spesenrückvergütungen und Gebühren Zahlungsverkehr hat eine Umgliederung der Vorjahreszahlen zur Folge (Restatement).

Konstanter Ausbau des Kerngeschäftes ■ Die Kundenausleihungen der Raiffeisen Gruppe belaufen sich per 30. Juni 2006 auf 92,6 Milliarden Franken, wovon der Anteil der Hypothekarforderungen 85,9 Milliarden Franken beziehungsweise 92,8 Prozent beträgt (+ 2,4% seit 31.12.2005). Trotz des andauernden Konkurrenzdrucks konnten die Zuwachsraten des Vorjahres und die hohe Qualität des Kreditportefeuilles gehalten werden.

Der Anteil an Hypotheken mit fester Laufzeit erreichte mit 67,2 Prozent (Vorjahr 66,4%) einen neuen Höchststand. Aufgrund des geänderten Zinsumfeldes mit leicht steigenden Zinsen, insbesondere in den langen Laufzeiten, hat die Tendenz zur Umschichtung auf Festzinsaktiven allerdings deutlich abgenommen.

Zunahme der Kundenvermögen über dem Marktwachstum ■ Obwohl das allgemeine Marktwachstum beim Banksparen negativ war, verzeichnete Raiffeisen im ersten Semester eine Zunahme von 0,4 Prozent. Während die Verpflichtungen gegenüber Kunden in Spar- und Anlageform um 0,7 Prozent sanken, betrug die Zunahme bei den Kassenobligationen 6,9 Prozent.

Das von Raiffeisen verwaltete Depotvermögen stieg um 3,1 Prozent oder 856 Millionen Franken auf 28,5 Milliarden Franken. Angetrieben wurde die Zunahme primär durch den Neugeldzufluss in Kassenobligationen und strukturierte Produkte. Das Fonds- und Aktienvolumen war aufgrund der negativen Kursentwicklung im zweiten Quartal leicht rückläufig.

Das verwaltete Kundenvermögen erreichte per Mitte 2006 105,4 Milliarden Franken.

Per 30. Juni 2006 beträgt die Bilanzsumme der Raiffeisen Gruppe 116 Milliarden Franken. Die hohe Zunahme (+ 7,2%) ist insbesondere auch auf den starken Ausbau der Interbank-Repogeschäfte sowie auf kurzfristige Anlagen institutioneller Kunden zurückzuführen.

Der Mitgliederbestand erhöhte sich in den ersten sechs Monaten um 33 149 Personen beziehungsweise 2,5 Prozent auf insgesamt 1,34 Millionen Genossenschafter.

Positiver Ausblick ■ Die Raiffeisen Gruppe blickt optimistisch in die Zukunft und erwartet ein Jahresergebnis, das leicht über dem Vorjahresgewinn von 608 Millionen Franken liegen dürfte. Wir sind zuversichtlich, dass die auf gesundes Wachstum und breit abgestützte Ertragsstärke ausgerichtete Strategie den nachhaltigen Erfolg der Gruppe sichern wird.



*Jeder noch so anspruchsvolle Weg
beginnt mit dem ersten Schritt –
Raiffeisen begleitet seine Mitglieder
auf dem Weg zu ihrem Ziel.*

**Schweizer Verband
der Raiffeisenbanken**

Unternehmenskommunikation
Postfach
9001 St.Gallen
Telefon 071 225 85 24
Fax 071 225 86 50
Internet: www.raiffeisen.ch
E-Mail: pr@raiffeisen.ch