



Commentaire sur le thème des illustrations	3
Avant-propos	
Editorial	4
Organigramme	
Organigramme de Raiffeisen Suisse	8
Rapport financier	
Marche des affaires	12
Bilan	18
Compte de résultat	19
Affectation proposée du bénéfice disponible	20
Tableau de financement	20
Annexe aux comptes annuels	24
Informations sur le bilan	38
Informations sur les opérations hors bilan	51
Informations sur le compte de résultat	53
Rapport de l'organe de révision	56
Calcul des fonds propres nécessaires	60
Bilan – Aperçu sur 5 ans	62
Compte de résultat – Aperçu sur 5 ans	63

Nombreuses sont les voies,
unique est le dessein

D'après Rûmi, penseur mystique persan



Trouver la bonne voie permet d'atteindre prestement un objectif. Le premier pas accompli, il est déjà à portée de vue. Recouvrant chemins, rues et escaliers, un tapis rouge se déroule sous nos pas pour nous conduire, mètre après mètre, simplement et sûrement à destination, à savoir la Banque Raiffeisen la plus proche. D'où que nous venions.

Raiffeisen est très présente en Suisse. Dans 1151 localités, la Banque répond aux besoins financiers de ses clients et sociétaires. C'est la proximité qui caractérise Raiffeisen, de même que les liens personnels que la Banque entretient dans chaque région avec chaque client et chaque sociétaire.

Les photographies qui illustrent ce rapport entendent vous montrer ce que les termes de proximité et d'estime signifient pour Raiffeisen. Jour après jour, les collaborateurs déroulent le tapis rouge pour les clients et les sociétaires afin qu'ils puissent se rapprocher sans peine de leur objectif.

Découvrez la voie qui mène à Raiffeisen à travers ce rapport de gestion: quel que soit votre point de départ en Suisse, il vous suffit de suivre le tapis rouge qui se déroule devant vous.

Editorial L'année écoulée a été marquée par de profonds bouleversements dans le secteur bancaire. Raiffeisen a joué un rôle de banque refuge et bénéficié d'une forte progression du nombre de ses clients. Grâce aux immenses efforts déployés par nos collaborateurs, nous avons réussi à venir à bout de ce mouvement sans altérer la qualité de notre conseil.

«Nombre de clients ont cherché et trouvé la sécurité chez Raiffeisen. J'en suis très fier.»

L'année 2008 a été une année particulièrement difficile pour les banques. Nombre de noms du secteur financier, également parmi les plus prestigieux, ont aujourd'hui mis la clé sous la porte. Les deux grandes banques suisses n'ont pas non plus été épargnées par la crise des marchés financiers et elles ont aussi été contraintes de procéder à des amortissements pour des montants record. Bien entendu, les clients bancaires non seulement en Suisse mais dans le monde entier ont été en proie à l'incertitude, voire à la panique. Du jour au lendemain, plus rien ne semblait sûr ni durable. Dans un tel contexte, les clients étaient avant tout à la recherche de sécurité. Et je suis très fier de voir que c'est précisément chez Raiffeisen que nombre d'entre eux l'ont cherchée et trouvée.

Une marque digne de confiance

Ce qui a convaincu et continue de convaincre bon nombre de nos clients est d'abord et surtout notre philosophie. Nous opérons sur un segment que nous connaissons parfaitement et dont nous sommes en mesure d'évaluer les risques. Nous veillons à ce que nos prêts, qui sont pour l'essentiel des hypothèques de premier ordre, satisfassent à des exigences de qualité particulièrement élevées. Grâce à ce modèle d'affaires résolument axé sur la sécurité, Raiffeisen a été épargné par la crise des subprimes américains. Compte tenu des importantes sommes que nous avons mises de côté pendant les périodes fastes, le volume de nos fonds propres confère à l'ensemble du Groupe une sécurité supplémentaire. La marque Raiffeisen en a également profité dans sa globalité en se hissant régulièrement à la première place dans les sondages en tant que banque compétente et digne de confiance.



*Pierin Vincenz,
Président de la Direction du
Groupe Raiffeisen*

Notre bonne réputation conduit à une croissance record

L'image de sécurité véhiculée par la marque Raiffeisen s'est également répercutée sur la croissance. Déjà les années précédentes, Raiffeisen avait certes affiché une croissance supérieure à celle du marché mais une progression telle que celle de 2008 est unique dans son histoire vieille de 108 ans. Quelque 150 000 clients ont rejoint Raiffeisen au cours de l'année 2008. Dans l'ensemble, l'afflux d'argent frais dont nous avons bénéficié dans le domaine du retail banking s'est monté à 12 milliards de francs environ, ce qui a permis aux fonds de la clientèle de dépasser la barre des 100 milliards de francs.

Les grands gagnants, les propriétaires immobiliers

Nous avons également pu progresser sur le segment des prêts hypothécaires – l'activité clé de Raiffeisen. Car si la crise a pu profiter à quelqu'un, c'est sans nul doute aux propriétaires de logements. Ces derniers ont pu tirer bénéfice des faibles taux d'intérêt. En réaction à la politique monétaire de la Banque nationale suisse, qui, dès l'automne 2008, avait abaissé ses taux à un rythme encore jamais vu, Raiffeisen Suisse a recommandé dès novembre 2008 à ses banques affiliées une réduction de taux en deux étapes à 2,875%. Ce sont nos banques qui décident d'adapter les taux d'intérêt en fonction du contexte local, déterminant en la matière. Par de telles mesures, nous entendons apporter notre contribution à la relance du secteur de la construction – et, partant, de la conjoncture.

Développement des affaires avec les entreprises

Plus de 118 000 entreprises suisses entretiennent déjà une relation bancaire avec Raiffeisen. En dépit de la crise finan-

cière, Raiffeisen maintient sa stratégie consistant à rester fortement engagé dans le secteur des PME. La crise a cependant souligné toute l'importance de l'adaptation des taux de crédit en fonction des risques.

Toujours plus de clients pour l'e-banking Raiffeisen

L'e-banking Raiffeisen jouit d'une grande popularité. Fin 2008, une cliente a signé le 500 000^e contrat e-banking Raiffeisen. Plus de 10 000 nouveaux contrats sont conclus chaque mois. L'e-banking enregistre mensuellement près de 2 millions d'accès et plus de 3 millions de paiements. Les clients de Raiffeisen passent plus de la moitié de leurs ordres de paiements bancaires et 35% de leurs ordres de Bourse via l'e-banking. Raiffeisen est également leader en matière de sécurité et est la première banque suisse à avoir lancé le téléphone portable comme canal de sécurité supplémentaire. Les clients Raiffeisen peuvent désormais demander à recevoir leurs codes de sécurité pour l'e-banking par SMS.

Cinq nouveaux membres au Conseil d'administration

Les cinq nouveaux membres de notre Conseil d'administration sont Daniel Lüscher, président de la direction de la Banque Raiffeisen de Kolliken-Entfelden; Philippe Moeschinger, directeur de la Fondation pour les terrains industriels de Genève; Johannes Rüegg-Stürm, directeur de l'Institut d'économie de l'Université de Saint-Gall; Urs Schneider, directeur adjoint de l'Union suisse des paysans et Franco Taisch, professeur de droit des marchés financiers et de gestion juridique à l'Université de Lucerne. Ils ont été élus lors de la 105^e Assemblée des délégués de Raiffeisen Suisse qui s'est tenue à Flims (GR). Ces nouvelles nominations étaient nécessaires, notamment en raison de

la limite statutaire concernant la durée du mandat et l'âge. Lors de leur vote, les délégués ont suivi les recommandations du Conseil d'administration.

Nouvelle plateforme bancaire: premières étapes

Le Groupe Raiffeisen met en place une nouvelle plateforme bancaire avec Avaloq. Le premier projet partiel sur les transactions de titres et les opérations de négoce a pu être mis en œuvre avec succès à la fin de l'année 2008. Dès 2006, le Groupe Raiffeisen avait déjà décidé de remplacer les applications bancaires centrales par le logiciel bancaire standard Avaloq dans le cadre d'un projet appelé à s'étaler sur plusieurs années. La prochaine étape consistera d'une part à migrer d'ici 2011 les applications de trafic des paiements sur le logiciel Avaloq et d'autre part à décider du remplacement de l'actuelle technologie des applications du front.

Ouvrir la voie aux nouveaux champions des sports d'hiver

Raiffeisen Suisse a prolongé de trois ans son partenariat avec Swiss-Ski et amplifié son engagement en faveur de ses athlètes. Le groupe bancaire soutient désormais dix fédérations régionales, ce qui en fait le premier sponsor de la relève dans les sports de neige. En tant que sponsor individuel, Raiffeisen peut se targuer d'avoir gagné un nouveau visage: celui de Lara Gut, qui est aujourd'hui le jeune espoir le plus connu du ski suisse.

Raiffeisen préside la Fondation Suisse pour le Climat

La Fondation Suisse pour le Climat a été créée sur l'initiative de Raiffeisen et de dix autres entreprises du secteur

financier. Nous avons l'honneur de présider cette institution en la personne de Gabriele Burn, qui est également membre de notre Direction. La fondation soutient les mesures d'amélioration de l'efficacité énergétique et de protection du climat notamment auprès des petites et moyennes entreprises suisses. Elle se finance grâce aux versements par les donateurs de la taxe d'incitation sur le CO₂.

68 000 Grisons «à temps partiel»

Cette année, l'offre sociétaires Raiffeisen a mis le cap sur les Grisons. Les bouquetins, les gypaètes barbus et leurs amis ont attiré un nombre record de visiteurs. Du 15 mai au 30 novembre 2008, les quelque 200 hôtels ayant participé à l'opération ont enregistré 106 000 nuitées supplémentaires générées par 68 000 sociétaires Raiffeisen. Jusqu'à fin novembre, les visiteurs ont réalisé 58 000 excursions en remontées mécaniques et 11 000 trajets avec le Chemin de fer rhétique et CarPostal Grisons. Avec de tels chiffres, l'opération, qui permettait de découvrir les Grisons à moitié prix, est le plus grand succès du Groupe Raiffeisen depuis le lancement des offres sociétaires «Expériences Suisse».

Perspectives 2009

La crise financière et la récession devraient mobiliser encore quelque temps une grande partie de notre attention. C'est entièrement sous ce signe que l'année 2009 devrait elle aussi s'écouler. Elle constituera pour nous un défi particulier. Avant toute chose, il nous faudra prouver à chacun de nos nouveaux clients qu'il a pris la bonne décision. Et nous y parviendrons aisément. Car chaque client percevra très

vite que nous lui sommes plus proches, que nous connaissons mieux ses besoins, que nous lui consacrons davantage de temps et, au final, que nous lui offrons de meilleures prestations et performances. Mais il ne fait aucun doute que les conditions-cadres de l'économie ne nous épargneront pas. L'année 2009 devra dès lors être également placée sous le signe de l'optimisation des coûts et des rendements.

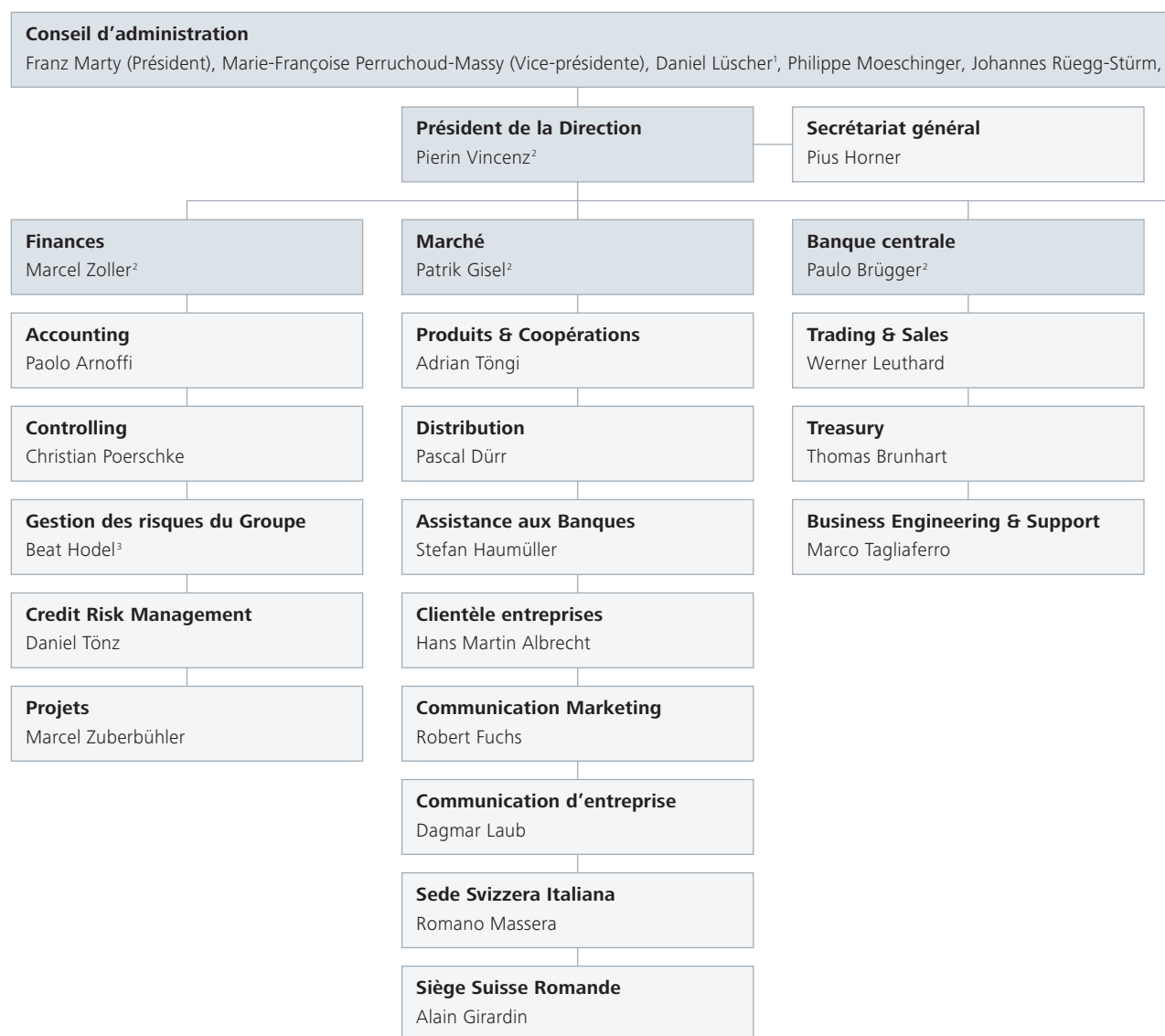
Remerciements

J'aimerais profiter de l'occasion qui m'est donnée ici pour exprimer mes plus sincères remerciements aux membres du Conseil d'administration ainsi qu'aux collaborateurs de tous les échelons du Groupe Raiffeisen. Ils constituent le plus solide fondement de notre banque. Un fondement qui, également en cette année difficile, n'a pas tremblé et qui ne perdra en rien de sa solidité pour les temps à venir. Nous ne doutons pas qu'avec notre philosophie, notre modèle de coopérative et notre stratégie d'entreprise, nous sommes sur la bonne voie et rien ne nous en détournera.

A handwritten signature in black ink, appearing to read 'P. Vincenz', with a stylized, flowing script.

Pierin Vincenz
Président de la Direction du Groupe Raiffeisen

Organigramme de Raiffeisen Suisse



Urs Schneider, Christian Spring¹, Franco Taisch, Mario Verga, Edgar Wohlhauser, Werner Zollinger



1) Dépendant au sens de la circulaire de la FINMA 2008/24, chiffres en marge 20-24

2) Membre de la Direction

3) Membre de la Direction élargie

Situation au 3 mars 2009

La longueur de la voie
détermine nos pas.





Suivre une même voie, se soutenir à tout moment et en toutes circonstances – c'est ainsi que se crée une communauté. Quel que soit le chemin, il devient moins ardu. Ensemble, les objectifs sont plus faciles à atteindre, on va plus loin. Chez Raiffeisen, l'esprit de cette communauté se traduit par sa forme coopérative. En Suisse, la solidarité unit toutes les Banques Raiffeisen et il n'est pas un sociétaire qui ne se sente étroitement lié à sa banque. C'est ce sentiment d'appartenance ainsi que les racines coopératives qui fondent la sécurité et la constance de Raiffeisen – depuis plus d'un siècle.

Marche des affaires L'exercice 2008 a été marqué par l'important excédent de liquidités, la forte croissance des succursales et l'évaluation des participations à la valeur la plus basse. Conjugués au très grand volume de projets consécutif à l'introduction de la nouvelle plateforme bancaire, ces éléments ont influé sur le bilan et le compte de résultat.

-
- *Raiffeisen Suisse a géré un important excédent de liquidités des Banques Raiffeisen de 4,2 milliards de francs.*
 - *Raiffeisen Suisse a intégré la Coopérative de cautionnement Raiffeisen et vendu ses activités de crédit à la consommation au groupe Aduno.*
 - *Le total du bilan des succursales de Raiffeisen Suisse a progressé de près de 30%.*
 - *Raiffeisen Suisse a pris à sa charge les coûts de projets liés aux Banques Raiffeisen à hauteur de 43,1 millions de francs.*
 - *Raiffeisen Suisse a opéré une correction d'évaluation au niveau des participations stratégiques de 71,3 millions de francs.*
-

En novembre 2008, la Coopérative de cautionnement Raiffeisen a fusionné avec Raiffeisen Suisse avec effet rétro-actif au 1^{er} juillet 2008, ce qui a permis de mettre en œuvre l'objectif stratégique de canal unique pour le transfert des risques des Banques Raiffeisen vers Raiffeisen Suisse. La fusion a peu influé sur le bilan et le compte de résultat de Raiffeisen Suisse.

Sur l'exercice écoulé, Raiffeisen Suisse a affiché un bénéfice de 19,8 millions de francs. Alors que le total du bilan est resté plus ou moins stable, certains postes ont toutefois fait l'objet de modifications massives.

Compte de résultat

Malgré une forte baisse de la marge d'intérêts, les revenus des opérations bancaires ordinaires ont enregistré une nette hausse de 6,3% grâce à l'augmentation du volume de transactions et à d'excellents résultats de négoce. La hausse des charges d'exploitation de 10,7% est imputable aux activités de projet menées dans le contexte de l'introduction de la nouvelle plateforme bancaire. Les succursales de Raiffeisen Suisse constituent aujourd'hui d'importants pourvoyeurs de revenus pour Raiffeisen Suisse.

Revenus des opérations bancaires ordinaires

Le résultat des opérations d'intérêts (annexe 20) a reculé de 2,4% pour s'établir à 103,4 millions de francs. L'important excédent de liquidités des Banques Raiffeisen a placé la Trésorerie devant des défis de taille car il a permis la réalisation de placements, certes sûrs, mais à peine rentables. Malgré une réduction de la marge d'intérêts, le résultat des opérations d'intérêts dans le domaine du retail banking des succursales a progressé à quelque

64 millions de francs grâce à une forte hausse du volume de 10,4%.

Le résultat des opérations de commissions et des prestations de services (annexe 21) a quant à lui progressé de 15,1% ou 8,2 millions de francs par rapport à l'année précédente. La hausse des produits de commissions générés par les opérations de crédit est imputable à la fusion avec la Coopérative de cautionnement et, en lien avec cette dernière, à la comptabilisation des commissions liées aux transferts de risques opérés au second semestre. Dans le domaine des opérations sur titres et placements, les produits ont reculé de 4,5 millions de francs tandis que les charges ont augmenté de 10,7 millions de francs suite à la baisse du volume. Grâce à la nouvelle forte hausse du volume du trafic des paiements, les revenus provenant des autres prestations de services ont en revanche enregistré une progression de 13,2% à 57,7 millions de francs.

Le résultat des opérations de négoce (annexe 22) a de nouveau enregistré une nette progression de 20,5% par rapport à l'année précédente, gagnant 10,1 millions pour s'établir à 59,5 millions de francs – et ce malgré des conditions-cadres extrêmement difficiles du fait de la crise des marchés financiers. Le négoce de taux et de devises, mais aussi et surtout des billets de banque et des métaux précieux, a quant à lui connu une nette progression alors que, conformément aux attentes, le négoce des actions n'a pas pu atteindre le record de l'année précédente.

Les autres résultats ordinaires ont également enregistré une progression de 5,4% à 271,6 millions de francs. Grâce aux produits provenant de la réduction de la valeur nominale

de Helvetia Holding SA, le produit des participations s'est inscrit en légère hausse par rapport à l'année précédente. Outre les produits provenant des prestations comptabilisées individuellement, le poste des autres produits ordinaires (annexe 23) comprend les contributions que versent les Banques Raiffeisen pour les prestations collectives et stratégiques fournies par Raiffeisen Suisse ainsi que les projets qui concernent l'ensemble du Groupe. Durant l'exercice sous revue, les Banques Raiffeisen ont été libérées de 43,1 millions de francs de cotisations qui ont été pris en charge par Raiffeisen Suisse dans le cadre du financement de projets. Les corrections d'évaluation des placements financiers sont prises en compte dans les autres charges ordinaires.

Charges d'exploitation

Les charges de personnel (annexe 24) ont enregistré une hausse de 31,5 millions (+ 11,8%) par rapport à l'exercice précédent, s'établissant à 298,6 millions de francs. Une hausse qui s'explique essentiellement par l'augmentation des effectifs, notamment dans les activités de projets. Fin 2008, Raiffeisen Suisse employait 1677 collaborateurs (effectifs corrigés des postes à temps partiel), soit 128 personnes de plus (+8,2%) qu'à la fin 2007. Ce besoin de ressources supplémentaires est essentiellement imputable à l'intensification des activités liées aux projets. Les effectifs des succursales et de leurs nouvelles agences se sont également accrus. Les ajustements individuels des salaires se sont montés en moyenne à 1,75%. Les parts variables des salaires se sont maintenues au niveau de l'année précédente.

Les autres charges d'exploitation (annexe 25) se sont élevées durant l'exercice de référence à 171,2 millions de francs. Cette hausse de 14,1 millions de francs, soit 8,9%,

s'explique par les activités de projets déjà mentionnées précédemment ainsi que par le développement des infrastructures d'exploitation informatique. Les frais de locaux ont augmenté de 1,7 million (+12,9%) à 14,8 millions de francs notamment en raison des nouvelles locations rendues nécessaires pour les équipes de projets, le centre de calcul de Gossau SG, la succursale de Thalwil ainsi que les nouvelles agences de Zurich-Wollishofen, Riehen et Seuzach. Compte tenu de l'élargissement de l'exploitation des infrastructures informatiques, les charges pour l'informatique, les machines et le mobilier ont augmenté de 10,2 millions (+15,6%) à 75,7 millions de francs. La hausse des autres charges d'exploitation s'est quant à elle limitée à 2,7%.

Amortissements sur l'actif immobilisé

Les participations stratégiques dans Vontobel Holding AG et Helvetia Holding SA ont été évaluées au cours boursier de fin d'année. Au total, la valeur comptable a perdu 71,3 millions de francs. Les amortissements sur les autres actifs immobilisés ont quant à eux augmenté de 26,2% à 47,9 millions de francs (annexe 4).

Correctifs de valeur, provisions et pertes

Le poste «Correctifs de valeur, provisions et pertes» est resté pratiquement inchangé à 0,5 million de francs, ce qui reflète la grande prudence dont Raiffeisen Suisse a fait preuve dans sa politique de crédit.

Résultat extraordinaire et impôts

Les produits extraordinaires (annexe 26) de 118,3 millions de francs comprennent la dissolution de réserves pour risques bancaires généraux de 99,8 millions de francs. La

dissolution de réserves est consécutive aux amortissements des participations ainsi qu'à la prise en charge des coûts pour les projets de Banques Raiffeisen à hauteur de 43,1 millions de francs. 5,4 millions de francs ont été dissous pour les correctifs de valeurs devenus superflus. La vente des activités de crédit à la consommation à Aduno Holding SA a permis d'engendrer des revenus extraordinaires de 9,8 millions de francs. Des réévaluations de participations ont généré un bénéfice de 1,1 million de francs.

Suite à l'imposition de réserves jusqu'alors non déclarées pour les risques bancaires généraux, les charges fiscales sont restées inchangées à 5,4 millions de francs.

Bénéfice de l'exercice

Avec 19,8 millions de francs, le bénéfice annuel de l'exercice sous revue est supérieur de 7,8% à celui de l'année précédente.

Bilan

Le bilan de Raiffeisen Suisse reflète les exigences multiples auxquelles l'organisation doit faire face en raison de sa position centrale au sein du Groupe Raiffeisen. Elle exploite, dans différentes villes suisses d'une certaine importance, des succursales bancaires offrant des prestations comparables à celles des Banques Raiffeisen. Raiffeisen Suisse fournit par ailleurs les prestations d'une banque centrale à l'ensemble du Groupe et est entre autres responsable, en tant qu'intermédiaire central, de la gestion des liquidités, du refinancement et de la couverture des risques de fluctuation des taux sur une base consolidée. Ainsi, la situation à court terme des liquidités des Banques Raiffeisen, qui découle de la différence entre l'accroissement des fonds

de la clientèle et celle des prêts et crédits, agit directement sur le total et la structure du bilan de Raiffeisen Suisse. Malgré les transferts parfois massifs dont les postes du bilan ont fait l'objet au cours de l'exercice écoulé, le total du bilan de Raiffeisen Suisse n'a progressé que de 1,1 milliard de francs, soit 4%.

Les exigences de liquidités sur une base consolidée ont été respectées en tout temps. De même, il a été tenu compte des exigences légales en matière de fonds propres (voir p. 60).

Créances et engagements envers les Banques Raiffeisen

Fin 2008, l'engagement net de Raiffeisen Suisse envers les Banques Raiffeisen s'établissait à 2,8 milliards de francs contre une créance nette d'un montant de 1,4 milliard de francs fin 2007. Cette évolution montre clairement que les énormes afflux de fonds de l'ordre de 10 milliards de francs dont ont bénéficié les Banques Raiffeisen ont pu être pour deux bons tiers directement réutilisés dans les affaires avec la clientèle. Afin de satisfaire aux exigences légales de liquidités, les Banques Raiffeisen détiennent des avoirs sur des comptes bloqués pour un montant de 4,4 milliards de francs.

Créances et engagements envers les autres banques

La position nette des banques s'est soldée, fin 2008, par une créance nette d'un montant de 4,1 milliards de francs, soit une hausse de 3,2 milliards par rapport à l'exercice précédent. Cette évolution est surtout le fait de la réduction des engagements. Dans le sillage de la crise des marchés financiers, Raiffeisen Suisse a assuré un contrôle étroit des

limites pratiquées sur le marché monétaire avec contreparties en Suisse et à l'étranger. Alors que les limites avec certaines banques étrangères étaient réduites, voire suspendues, de nouvelles limites étaient fixées pour d'autres banques étrangères de premier ordre. Sur le marché interbancaire suisse, les limites existantes ont pu être globalement maintenues.

En ce qui concerne les opérations de mise en pension, Raiffeisen Suisse a conservé sa position de premier plan sur le marché en francs suisses. Outre un refinancement plus avantageux, cela permet en particulier d'effectuer des placements sur une base couverte, c'est-à-dire en ménageant les fonds propres, auprès de banques tierces. Des valeurs mobilières provenant des immobilisations financières ainsi que des opérations de prise en pension ou d'emprunt de titres sont utilisées comme garantie. Des fonds sont également empruntés en monnaie étrangère.

Prêts et crédits à la clientèle

En 2008, les prêts et crédits à la clientèle ont globalement augmenté de 2,7% pour s'établir à 4,4 milliards de francs. Les succursales de Raiffeisen Suisse ont accru leur volume de prêts et crédits de 585 millions (+17,6%) à 3,9 milliards de francs. En revanche, les avances et prêts à court terme de la banque centrale aux acteurs institutionnels et aux collectivités de droit public ont enregistré une hausse de 283 millions de francs. Les Banques Raiffeisen ont repris de Raiffeisen Suisse des prêts et crédits à la clientèle pour un montant de 186 millions de francs pendant l'exercice écoulé, entraînant une réduction des «cessions tacites» auprès de Raiffeisen Suisse, à 168 millions de francs.

Positions sur titres et métaux précieux issues du négoce

Les positions sur titres et métaux précieux issues du négoce ont été réduites de 49,1% à 365,6 millions de francs. Compte tenu des investissements dans les infrastructures informatiques, les volumes ont affiché un recul provisoire sur la fin de l'année.

Immobilisations financières

Le portefeuille de titres entrant dans les immobilisations financières (annexe 2), qui est principalement composé d'obligations de premier ordre, est géré conformément aux exigences légales concernant les liquidités du Groupe Raiffeisen. Durant l'exercice 2008, leur valeur comptable a augmenté de 1,2 milliard, s'établissant à 3,4 milliards de francs. Les nouveaux achats ont surtout porté sur les emprunts par lettres de gage et les obligations de la Confédération. Les stocks de métaux précieux (26,5 millions de francs en 2007) sont venus grossir les portefeuilles de négoce. Les immeubles destinés à la vente provenant de positions en souffrance ont, quant à eux, été portés au bilan à hauteur de 1,5 million de francs.

Participations

Ce poste (annexe 3) comprend les parts détenues dans les sociétés du Groupe, la participation de 12,5% dans Vontobel Holding AG de même que les titres de Helvetia Holding SA, de SIX Group SA, de la Banque des Lettres de Gage d'Etablissements suisses de Crédit hypothécaire, d'Aduno Holding SA et de Swiss Bankers Prepaid Services SA. Au début de l'exercice sous revue, le Groupe Raiffeisen a cédé à Aduno Holding SA ses activités de crédit à la consommation avec Raiffeisen Finance SA (valeur comptable:

38,5 millions de francs). Compte tenu de l'évolution des cours, la valeur comptable des deux participations stratégiques Vontobel Holding AG et Helvetia Holding SA a diminué de 71,3 millions de francs.

Immobilisations corporelles

Le volume des investissements consacrés aux immeubles (annexe 4) s'est élevé en 2008 à 10,8 millions de francs. Deux immeubles ont été achetés à Saint-Gall (Wassergasse 12 et Bleichestrasse 11) pour un montant de quelque 5,3 millions de francs afin d'assurer le futur élargissement du Centre Raiffeisen. Raiffeisen Suisse a investi 3,2 millions de francs dans les importants travaux de transformation qui ont été réalisés à la Wassergasse à Saint-Gall et à Dietikon. 72,4 millions de francs ont été investis dans les autres immobilisations corporelles, dont 60 millions dans les infrastructures et le matériel informatique pour la mise en service du nouveau centre de calcul à Gossau SG. Sous le poste «Autres», les investissements réalisés dans les logiciels et licences informatiques se montaient à 29,7 millions de francs.

Fonds de la clientèle

Le recul des fonds de la clientèle de 285,1 millions de francs est consécutif à la réduction envisagée des placements à court terme et des opérations de mise en pension des clients institutionnels auprès de la banque centrale pour un montant de 1,4 milliard de francs. Durant l'exercice sous revue, les afflux de fonds de la clientèle en provenance de Raiffeisen Suisse dont ont bénéficié les succursales se sont quant à eux montés à 1,1 milliard de francs (+ 40%). Notamment les dépôts d'épargne et les obligations de caisse ont fortement profité des afflux de fonds de la clientèle.

Emprunts et prêts sur lettres de gage

Le dernier emprunt émis par la Centrale d'émission des banques Raiffeisen suisses est arrivé à échéance le 31 mars 2008. Le volume des emprunts a diminué de 118,5 millions pour s'établir à 2,1 milliards de francs (annexe 9). Les engagements envers la Banque des lettres de gage ont par ailleurs enregistré un recul net de 164 millions de francs. Alors que le montant des remboursements s'établissait à 307 millions, les nouvelles souscriptions ont, quant à elles, atteint 143 millions de francs.

Correctifs de valeur et provisions

En valeur nette, les correctifs de valeur pour risques de défaillance (annexe 10) ont fléchi de 2,7 millions à 37 millions de francs. Lors de la détermination des correctifs de valeur pour risques de défaillance, les risques de perte attendus ont été évalués conformément à la notation interne et en tenant compte des valeurs de recouvrement. Les provisions pour autres risques commerciaux n'atteignent plus que 0,2 million de francs.

Réserves pour risques bancaires généraux

Durant l'exercice sous revue, 99,8 millions de francs ont été prélevés sur les réserves pour risques bancaires généraux pour le cofinancement des projets d'infrastructure et les amortissements des participations. Suite à la fusion de la Coopérative de cautionnement, les réserves se sont étoffées de 3,4 millions pour s'établir à 328,1 millions de francs, dont 110,5 millions sont imposables (annexe 10).

Fonds propres

Dans le sillage de la fusion de la Coopérative de cautionnement, le capital social s'est accru de 35,7 millions de francs.

4,3 millions supplémentaires ont été attribués aux Banques Raiffeisen à des fins d'arrondi. Toujours suite à la fusion, 3,9 millions ont été affectés aux réserves légales. La situation des fonds propres, tels que prévus par la loi, est présentée à la page 60.

Opérations hors bilan

Compte tenu de la fusion de la Coopérative de cautionnement, les garanties de crédit (généralement constituées sous la forme de cautionnements simples) ont été transférées à Raiffeisen Suisse, ce qui s'est traduit par une augmentation du total des engagements conditionnels de l'ordre de 112,0% à 503,9 millions de francs.

Le volume des contrats sur instruments financiers dérivés (annexe 18) a augmenté de manière significative de 36,4 milliards à 96,2 milliards de francs. Les valeurs de remplacement positives et négatives s'établissent respectivement à 721,2 millions (contre 219,5 millions l'année précédente) et à 1 milliard de francs (contre 105,1 millions en 2007).

Le fort accroissement du volume des contrats est dû avant tout au négoce actif avec les instruments de taux. Le négoce a tiré parti des fluctuations des marchés à court terme dans le cadre très restreint des limites fixées, sans pour autant augmenter notablement le risque par rapport à l'année précédente (voir aussi le chapitre Gestion des risques, page 25 et suivantes).

Les opérations fiduciaires ont reculé de 116,6 millions à 220,2 millions de francs.

Bilan au 31 décembre 2008

	Exercice de réf. en 1000 CHF	Exercice préc. en 1000 CHF	Variation en 1000 CHF	Variation en %	Annexe
Actifs					
Liquidités	703'134	101'930	601'205	589,8	12
Créances résultant de papiers monétaires	621	5'572	-4'951	-88,9	12
Créances sur les Banques Raiffeisen	5'131'848	5'334'042	-202'194	-3,8	6, 12
Créances sur les autres banques	12'599'787	12'340'266	259'522	2,1	12
Créances sur la clientèle	656'479	919'453	-262'974	-28,6	1, 12
Créances hypothécaires	3'766'071	3'386'545	379'526	11,2	1, 6, 12
Prêts et crédits à la clientèle	4'422'550	4'305'998	116'552	2,7	
Portefeuilles de titres et métaux précieux destinés au négoce	365'585	718'432	-352'847	-49,1	2, 12
Immobilisations financières	3'355'089	2'168'814	1'186'275	54,7	2, 6, 12
Participations	287'546	398'227	-110'681	-27,8	2, 3, 4
Immobilisations corporelles	300'406	235'339	65'067	27,6	4
Comptes de régularisation	319'274	352'413	-33'139	-9,4	
Autres actifs	2'226'160	2'605'440	-379'281	-14,6	5
Total des actifs	29'712'000	28'566'473	1'145'527	4,0	14, 16
Total des créances de rang subordonné	12'394	–	12'394	100,0	
Total des créances sur les sociétés du Groupe	164'744	443'758	-279'014	-62,9	
Passifs					
Engagements envers les Banques Raiffeisen	7'948'866	3'972'433	3'976'433	100,1	12
Engagements envers les autres banques	8'493'858	11'429'331	-2'935'473	-25,7	12
Engagements envers la clientèle sous forme d'épargne et de placements	2'314'526	1'568'805	745'721	47,5	12
Autres engagements envers la clientèle	4'592'281	5'821'170*	-1'228'889	-21,1	12
Obligations de caisse	695'517	497'470*	198'047	39,8	12
Fonds de la clientèle	7'602'324	7'887'444	-285'120	-3,6	
Emprunts et prêts des centrales d'ém. de lettres de gage	3'056'650	3'339'100	-282'450	-8,5	9, 12
Comptes de régularisation	347'745	362'780	-15'034	-4,1	
Autres passifs	1'388'863	652'748	736'115	112,8	5
Correctifs de valeur et provisions	37'178	40'664	-3'486	-8,6	10
Réserves pour risques bancaires généraux	328'100	424'500	-96'400	-22,7	10
Capital social	360'000	320'000	40'000	12,5	
Réserve légale générale	128'581	119'080	9'501	8,0	
Bénéfice de l'exercice	19'835	18'392	1'443	7,8	
Total du capital propre	836'515	881'972	-45'457	-5,2	11
Total des passifs	29'712'000	28'566'473	1'145'527	4,0	14, 16
Total des engagements de rang subordonné	–	–	–	–	
Total des engagements envers les sociétés du Groupe	8'312	21'840	-13'528	-61,9	
Opérations hors bilan					
Engagements conditionnels	503'926	237'701	266'225	112,0	1, 17
Engagements irrévocables	290'914	296'646	-5'732	-1,9	1
Eng. de libérer et d'effectuer des versements suppl.	14'125	19'640	-5'515	-28,1	1
Instruments financiers dérivés					
Valeurs de remplacement positives	721'170	219'454	501'716	228,6	18
Valeurs de remplacement négatives	1'013'737	105'114	908'623	864,4	18
Montant du sous-jacent	96'188'590	36'438'019	59'750'571	164,0	18
Opérations fiduciaires	220'199	336'829	-116'630	-34,6	19

Compte de résultat 2008

	Exercice de réf. en 1000 CHF	Exercice préc. en 1000 CHF	Variation en 1000 CHF	Variation en %	Annexe
Produit des intérêts et des escomptes	1'079'271	1'040'294	38'977	3,7	20
Produit des intérêts et des dividendes des immob. financières	51'940	60'060	-8'120	-13,5	20
Charges d'intérêts	-1'027'772	-994'396	-33'376	3,4	20
Résultat des opérations d'intérêts	103'439	105'958	-2'519	-2,4	
Produit des commissions sur les opérations de crédit	2'505	823	1'682	204,4	21
Prod. des com. sur les op. de négoce de titres et les placem.	55'580	60'098	-4'518	-7,5	21
Produit des com. sur les autres prestations de service	57'675	50'947	6'729	13,2	21
Charges de commissions	-53'767	-58'031	4'263	-7,3	21
Résultat des opérations de commissions et des prestations de service	61'993	53'837	8'156	15,1	
Résultat des opérations de négoce	59'465	49'354	10'111	20,5	22
Résultat des aliénations d'immobilisations financières	30	122	-92	-75,4	
Produit des participations	30'204	28'551	1'653	5,8	
Résultat des immeubles	3'473	3'813	-340	-8,9	
Autres produits ordinaires	243'410	225'318	18'092	8,0	23
Autres charges ordinaires	-5'498	-27	-5'471	20'261,5	
Autres résultats ordinaires	271'619	257'776	13'843	5,4	
Produit brut	496'516	466'926	29'590	6,3	
Charges de personnel	-298'599	-267'106	-31'493	11,8	24
Autres charges d'exploitation	-171'226	-157'164	-14'063	8,9	25
Charges d'exploitation	-469'825	-424'270	-45'555	10,7	
Bénéfice brut	26'691	42'656	-15'964	-37,4	
Amortissements sur l'actif immobilisé	-119'162	-37'932	-81'230	214,1	4
Correctifs de valeur, provisions et pertes	-470	-432	-38	8,8	
Résultat d'exploitation (résultat intermédiaire)	-92'941	4'291	-97'232	-2'265,9	
Produits extraordinaires	118'261	19'786	98'474	497,7	26
Charges extraordinaires	-39	-313	273	-87,4	26
Impôts	-5'446	-5'373	-72	1,3	
Bénéfice de l'exercice	19'835	18'392	1'443	7,8	

Les montants figurant dans les comptes annuels sont arrondis, de sorte que les totaux peuvent présenter une différence minimale.

* Les placements à terme d'un montant de 7'555'000 francs, qui figuraient jusqu'alors à la rubrique «Autres engagements envers la clientèle», sont désormais inscrits au bilan sous les «Obligations de caisse».

Affectation proposée du bénéfice disponible à l'Assemblée des délégués ordinaire du 13 juin 2009 à Saint-Gall

	Exercice de réf. en 1000 CHF	Exercice préc. en 1000 CHF	Variation en 1000 CHF	Variation en %
Répartition du bénéfice				
Bénéfice de l'exercice	19'835	18'392	1'443	7,8
Bénéfice reporté	–	–	–	–
Bénéfice au bilan	19'835	18'392	1'443	7,8
Répartition du bénéfice				
– Attribution à la réserve légale générale	5'592	5'592	–	–
– Rémunération du capital social	14'243*	12'800	1'443	11,3
Total du bénéfice	19'835	18'392	1'443	7,8

* Une partie des 4'289'000 francs du capital de la coopérative est rémunérée depuis le 1^{er} décembre 2008.

Tableau de financement 2008

	Exercice de réf. Source de fonds en 1000 CHF	Exercice de réf. Emploi de fonds en 1000 CHF	Exercice préc. Source de fonds en 1000 CHF	Exercice préc. Emploi de fonds en 1000 CHF
Flux de fonds du résultat opérationnel (financem. interne)				
Bénéfice de l'exercice	19'835		18'392	
Amortissements sur l'actif immobilisé	119'162		37'932	
Correctifs de valeur et provisions	24'337	27'823	6'931	13'204
Réserves pour risques bancaires généraux		96'400		10'100
Comptes de régularisation actifs	33'139			58'122
Comptes de régularisation passifs		15'035	96'675	
Rémunération des parts sociales, exercice précédent		12'800		12'800
Solde	44'415	–	65'704	–
Flux de fonds des transactions rel. aux capitaux propres				
Variation nette du capital social	40'000			
Augmentation des rés. suite à la fusion de la Coopér. de cautionnement	3'909			
Solde	43'909	–	–	–
Flux de fonds des mutations dans l'actif immobilisé				
Participations	40'527	1'147	554	35'597
Immeubles		10'815	918	5'177
Autres immobilisations corporelles	39	72'419	2'284	43'806
Autres		29'732		21'381
Solde	–	73'547	–	102'205

Suite à la page 21

	Exercice de réf. Source de fonds en 1000 CHF	Exercice de réf. Emploi de fonds en 1000 CHF	Exercice préc. Source de fonds en 1000 CHF	Exercice préc. Emploi de fonds en 1000 CHF
Flux de fonds des activités bancaires de la Banque centrale avec les Banques Raiffeisen				
Engagements envers les Banques Raiffeisen	4'282'379		1'319'952	
Créances sur les Banques Raiffeisen	438'834			2'095'424
Créances sur la clientèle, cessions tacites	31'200		48'779	
Créances hypothécaires, cessions tacites	154'998		129'151	
Solde	4'907'411	–	–	597'541
Flux de fonds des autres activités bancaires de la Banque centrale				
Engagements envers les banques		2'935'473	1'696'437	
Engagements envers la clientèle		1'393'192	1'201'110	
Emprunts obligataires		118'500	174'800	
Prêts des centrales d'émission de lettres de gage	143'000	306'950	283'250	225'500
Autres passifs	734'291		54'512	
Créances résultant de papiers monétaires	4'950			544
Créances sur les banques		259'522		844'863
Créances sur la clientèle	282'591			187'713
Portef. de titres et métaux précieux destinés au négoce	352'722			580'328
Immobilisations financières		1'186'100	345'472	
Autres actifs	379'260			1'297'503
Liquidités		595'784	16'343	
Solde	–	4'898'708	635'473	–
Flux de fonds de l'activité bancaire des succursales de Raiffeisen Suisse				
Position nette auprès de la Banque centrale		542'587		30'148
Fonds d'épargne et de placement	745'383			433'025
Autres engagements envers la clientèle	157'087		347'766	
Obligations de caisse	321'791	116'189	209'578	144'112
Emprunts oblig./Prêts des central. d'émis. de lettres de gage				1'000
Autres passifs	1'824		1'613	
Créances sur la clientèle		50'817	47'180	
Créances hypothécaires		534'523	1'353	
Immobilisations financières		175		
Autres actifs	147		183	
Liquidités		5'421		819
Solde	–	23'480	–	1'431
Total source de fonds	8'311'404		6'041'165	
Total emploi de fonds		8'311'404		6'041'165

Chacun se fixe des objectifs qu'il rêve d'atteindre à sa manière, en suivant sa propre voie. Un partenaire de confiance peut offrir son aide et ses conseils, et montrer la voie à suivre. Ce qui importe, c'est l'être et ses besoins. Les conseillères et conseillers Raiffeisen prennent leurs clients et sociétaires au sérieux, au même titre que leurs objectifs. Pour toutes les questions financières, ils leur apportent un soutien clair et équitable, et leur déroulent le tapis rouge – quelle que soit la destination choisie.



Le chemin est plus facile
pour quiconque a des rêves.



Annexe aux comptes annuels

Commentaires relatifs à l'activité

La fonction de compensation de crédit et du capital ainsi que la garantie de la liquidité légale pour l'ensemble de l'Organisation comptent parmi les principales attributions de Raiffeisen Suisse. L'équilibrage des variations de liquidité saisonnières du Groupe Raiffeisen tout entier représente dès lors un défi particulier avec un total de bilan de quelque 132 milliards de francs.

La différence entre la croissance des fonds de la clientèle et celle des prêts et crédits des Banques Raiffeisen se reflète directement dans le bilan de Raiffeisen Suisse et son volume. Dans le cadre de son rôle de centrale de virement du Groupe Raiffeisen, Raiffeisen Suisse a développé le secteur interbancaire ces dernières années en intensifiant considérablement les opérations de mise en pension de titres (repos) en Suisse et la levée de fonds à moyen et long terme à l'étranger. Raiffeisen Suisse figure entre-temps au nombre des principaux établissements de Suisse pratiquant le négoce des repos. Grâce à ces opérations de mise en pension qui ménagent les fonds propres, notre profil de risque de crédit s'est fortement amélioré dans le domaine interbancaire. En outre, la Banque centrale est parvenue à améliorer la gestion des liquidités et, partant, à réduire de façon substantielle les coûts de refinancement pour le Groupe Raiffeisen.

Grâce au regroupement au sein du Groupe Raiffeisen, nos établissements membres ont accès à de nombreux services, notamment dans le domaine de la gestion, du marketing, de l'économie d'entreprise, de l'informatique, de la construction (y c. la sécurité), de la formation et du droit.

Outre le secteur interbancaire, Raiffeisen Suisse effectue ses propres opérations avec la clientèle, qu'elle agisse par le biais de la Banque centrale ou de ses succursales de Bâle, Berne, Saint-Gall, Thalwil, Winterthour et Zurich. La Banque centrale peut contracter des engagements à l'étranger. Ceux-ci, pondérés des risques, ne doivent toutefois pas dépasser 5% du total de bilan consolidé du Groupe Raiffeisen, les facteurs de pondération au sens de la loi sur les banques étant applicables à cet égard.

Conformément à ses statuts (art. 5, al. 4), Raiffeisen Suisse garantit les engagements des Banques Raiffeisen. Celles-ci répondent en contrepartie des engagements de Raiffeisen Suisse à hauteur de leurs fonds propres.

Personnel

Fin 2008, les effectifs, corrigés des postes à temps partiel, s'élevaient à 1677 collaborateurs (contre 1549 l'année précédente).

Evaluation des risques

Le Conseil d'administration assume la responsabilité globale de la gestion et du contrôle des risques du Groupe Raiffeisen. Il définit et réexamine chaque année la politique de risque. Il détermine également pour chaque exercice la tolérance au risque et les limites globales.

Le rapport sur les risques rédigé à l'intention du Conseil d'administration permet à ce dernier de surveiller trimestriellement la situation en matière de risques et l'évolution du capital soumis à risque. Ce rapport fournit des informations détaillées sur la situation en matière de risques, la

dotations en capital, le respect des limites globales et d'éventuelles mesures. La surveillance porte tout particulièrement sur les risques de crédit et les risques de marché dans le livre bancaire et le livre de négoce, les risques de liquidité, les risques opérationnels, les risques solidaires au sein du Groupe Raiffeisen, c'est-à-dire le risque lié à une évolution défavorable de certaines Banques Raiffeisen, ainsi que les risques de réputation.

Soumis à la Commission d'examen du Conseil d'administration, le rapport sur les risques fait l'objet d'un examen approfondi par celle-ci et est préparé à l'intention du CA, qui examine ensuite, tous les trimestres, les conclusions dudit rapport et ses implications sur la stratégie de risque.

Le Conseil d'administration évalue chaque année l'adéquation et l'efficacité du système de contrôle interne (SCI) en se basant sur le rapport du même nom rédigé par la Gestion des risques du Groupe et sur les rapports de la Révision interne.

Organe indépendant, la Gestion des risques du Groupe établit les rapports sur les risques destinés au Conseil d'administration. Les rapports sur les risques et les éventuelles mesures font l'objet d'un examen approfondi lors des réunions préparatoires de la Direction élargie, qui assure également la fonction de comité de gestion des risques.

Les risques au sein du Groupe Raiffeisen sont évalués en fonction d'une combinaison de facteurs tant qualitatifs que quantitatifs. L'évaluation continue des principaux risques s'appuie sur les exigences réglementaires et des

modèles économiques. S'agissant des modèles de risque, Raiffeisen recourt à des hypothèses prudentes en matière de répartition, d'intervalle de confiance, de durée de détention et de diversification des risques. La budgétisation du capital risque est établie sur la base de scénarios de crise.

Les risques de crédit sont également considérés sous l'angle des valeurs nominales. Les risques opérationnels, quant à eux, sont évalués en fonction de leur probabilité d'apparition et du potentiel de perte. L'adéquation et l'efficacité des mesures de contrôle sont prises en compte dans l'évaluation. Une estimation des retombées qualitatives en cas de réalisation du risque vient compléter l'analyse des risques opérationnels.

Le Groupe Raiffeisen attache une grande importance à étoffer les évaluations basées sur des modèles par des analyses et des estimations tournées vers l'avenir, reposant sur les pratiques bancaires. Des analyses qui se basent sur des scénarios macroéconomiques et des évaluations qui tiennent compte de l'avis des secteurs spécialisés et des unités du front jouent par conséquent un rôle important lorsqu'il s'agit d'appréhender les risques dans leur globalité. En règle générale, les conclusions de ces analyses sont jointes au rapport sur les risques sous forme de commentaires ou, le cas échéant, sous forme de rapport spécial.

Commentaires relatifs à la gestion des risques

Politique de risque

La gestion des risques se fonde sur les dispositions légales et le règlement «Politique de risque de Raiffeisen Suisse» («Politique de risque»). Raiffeisen Suisse considère sa capa-

cité à assumer des risques, en tant que prémices à l'obtention de revenus, comme l'une de ses compétences clés. Elle n'assume aucun risque sans en avoir au préalable déterminé l'importance et la dynamique, ni sans s'être assurée que toutes les conditions en matière de technologies, de personnel et de connaissances soient satisfaites.

La politique de risque vise à limiter les effets négatifs des risques sur les revenus, à prémunir Raiffeisen Suisse contre des pertes extraordinaires, lourdes, et à conserver ainsi qu'à consolider sa bonne réputation. La politique de risque constitue le fondement de la gestion des risques au niveau opérationnel et est mise en oeuvre par le Conseil d'administration de Raiffeisen Suisse. Sa pertinence est réexaminée chaque année.

La Gestion des risques du Groupe veille à l'observation et à la mise en oeuvre de la politique de risque, et l'unité Compliance, au respect des dispositions réglementaires.

Contrôle des risques

Raiffeisen Suisse contrôle les principales catégories de risques au moyen de procédures spécifiques et de limites globales. Les risques ne pouvant être quantifiés de manière fiable sont limités par des impératifs qualitatifs. La surveillance indépendante du profil de risque complète le processus de contrôle des risques.

Processus de gestion des risques

Le processus de gestion des risques s'applique à toutes les catégories de risques: risques de crédit, risques de marché

et risques opérationnels. Il s'articule autour des éléments suivants:

- identification des risques
- mesure et évaluation des risques
- gestion des risques dont la responsabilité incombe aux gestionnaires de risque dans les limites fixées
- délimitation des risques au moyen de seuils appropriés
- surveillance des risques.

L'objectif de la gestion des risques est

- de garantir un contrôle efficace à tous les niveaux;
- de veiller à ce que les risques encourus n'excèdent pas la propension au risque;
- de créer les conditions qui permettent une exposition ciblée et contrôlée ainsi qu'une gestion méthodique des risques;
- d'exploiter au mieux la propension au risque, c'est-à-dire de faire en sorte que toute exposition soit contrebalancée par un rendement approprié.

Risques de crédit

Les succursales de Raiffeisen Suisse ainsi que le département Banque centrale sont confrontés aux risques de crédit. Ils résultent des risques de contrepartie (opérations réalisées avec des banques commerciales, la clientèle entreprises, la clientèle institutionnelle et privée). Dans les succursales, ce type de risque est lié principalement aux prêts et crédits à la clientèle accordés à une ou plusieurs personnes physiques ou à la clientèle entreprises. L'essentiel des risques sont limités par les couvertures détenues. Les risques de crédit du département Banque centrale proviennent avant tout des affaires interbancaires. A

l'exception des opérations de mise en pension, la Banque centrale gère ces engagements sous forme de crédits en blanc.

L'autorisation et le contrôle des opérations réalisées avec des banques tiennent compte de notations externes. Les opérations hors bilan, telles que les instruments financiers dérivés, sont converties en leur équivalent crédit respectif. Au cours de l'année sous revue, Raiffeisen Suisse a conclu une convention de netting avec plusieurs contreparties pour les créances hors bilan (opérations de gré à gré) et introduit une procédure de netting.

Les normes fixées dans la politique de crédit et applicables à l'ensemble du Groupe pour l'évaluation de l'honorabilité et de la capacité de crédit s'appliquent également à Raiffeisen Suisse. Une honorabilité positive et une capacité de financement confirmée constituent en effet le préalable à toute validation de crédit. Les prêts consentis aux particuliers et aux personnes morales sont classifiés selon une procédure de notation interne puis soumis à un contrôle axé sur le risque. La solvabilité des clients est répartie en quatre classes de risque qu'un système de points permet d'affiner. Au premier semestre 2009, un nouveau système de notation comportant 13 catégories de notes sera introduit pour les affaires avec la clientèle entreprises. En ce qui concerne les aspects essentiels de la gestion du risque de crédit – tarification ajustée au risque, gestion de portefeuille, identification et constitution des correctifs de valeur individuels – les gestionnaires disposent d'un ensemble d'instruments ayant fait leurs preuves. Il est possible de faire appel à des équipes de spécialistes pour les

financements complexes et la gestion de positions de recouvrement.

Les garanties fournies sont évaluées en fonction de critères homogènes. Les hypothèques et les crédits de construction sont tout particulièrement soumis à une réglementation exhaustive précisant comment évaluer les garanties selon le type d'objet concerné. Dans le cas d'un logement à usage propre, de maisons en location et d'appartements en propriété par étage, la réglementation se base sur une valeur réelle aussi réaliste que prudente, alors que dans le cas d'immeubles locatifs, il est fait référence à la valeur de rendement ou, le cas échéant, à une valeur vénale pondérée. Pour les immeubles commerciaux/artisanaux, la réglementation se base sur la valeur de rendement. S'agissant des immeubles commerciaux/artisanaux à usage propre, la valeur de rendement est calculée en fonction de la capacité bénéficiaire du débiteur et en tenant compte d'une valeur d'utilisation éventuellement réalisable sur le marché par un tiers. Des obligations d'amortissement différenciées s'appliquent aux hypothèques de 2^e rang. Une approche conservatrice pour les valeurs d'avance et une procédure d'autorisation par paliers complètent ce processus d'autorisation du crédit.

Les créances sont surveillées en permanence et les notations mises à jour périodiquement en fonction du type de client et de couverture et ce, pendant toute la durée du crédit. La notation est revue au terme de douze mois maximum en cas de créances non couvertes, sinon, la périodicité de la révision est déterminée par le type de garantie. La stabilité de valeur des couvertures est vérifiée à divers

intervalles en fonction de la volatilité sur le marché et l'ensemble du crédit fait l'objet d'une nouvelle approbation.

Une instruction interne régleme la constitution et la dissolution des correctifs de valeur individuels pour risques de défaillance selon des critères uniformes. Elle spécifie le mode de calcul de la valeur de liquidation d'éventuelles garanties et des correctifs de valeur individuels en cas de signes dénotant des positions menacées, en souffrance ou au rating détérioré. Les correctifs de valeur et provisions font l'objet d'un contrôle trimestriel.

Raiffeisen Suisse surveille, gère et pilote les concentrations de risques au sein du Groupe, en particulier l'exposition envers des contreparties individuelles ou groupes de contreparties liées ainsi que dans certains secteurs. Le processus d'identification et de regroupement des contreparties liées est automatisé à l'échelle du Groupe Raiffeisen.

Raiffeisen Suisse surveille le portefeuille des crédits à l'échelle du Groupe, évalue sa structure et assure le reporting correspondant. L'analyse de la structure du portefeuille englobe la répartition selon un grand nombre de caractéristiques telles que la catégorie de débiteur, le type et l'envergure du crédit, la notation des contreparties, le secteur, les sûretés, les caractéristiques géographiques et les correctifs de valeur. Cette surveillance constitue la base des mesures de gestion du portefeuille. L'objectif est de gérer les nouvelles affaires au moyen de la politique de crédit.

Outre l'aspect qualitatif de la structure du portefeuille, la surveillance porte aussi sur la contribution au risque des

différents secteurs et segments de clientèle. Ces contributions au risque sont calculées et comptabilisées comme des pertes imprévisibles.

La surveillance des gros risques est assurée de façon centralisée par le Controlling des risques de crédit.

Au 31 décembre 2008, Raiffeisen Suisse présentait neuf gros risques nécessitant d'être signalés, assortis d'engagements cumulés, pondérés du risque, d'un montant de 1359 millions de francs. Ceux-ci s'élevaient à 143,1% des fonds propres imputables (année précédente: neuf positions nécessitant d'être signalées, d'un montant de 1389 millions de francs, soit 145,7% des fonds propres).

Le Groupe Raiffeisen ne présente aucun gros risque nécessitant d'être signalé en vertu des consignes de l'Autorité fédérale de surveillance des marchés financiers (FINMA).

A cette date, le volume de crédit des dix plus importants débiteurs de Raiffeisen Suisse (hors clientèle interbancaire et collectivités de droit public) s'élevait à 625,5 millions de francs, soit 14,1% des prêts et crédits à la clientèle (année précédente: 359,4 millions de francs, soit 8,8%).

Risques de marché

Le secteur Gestion des risques du Groupe, qui est subordonné au chef du département Finances, est chargé de la surveillance indépendante des risques de marché. Il s'agit en particulier de veiller à ce que les exigences légales en matière de fonds propres soient respectées, et de surveiller les limites de position et de sensibilité fixées par le Conseil

d'administration et par la Direction. La Gestion des risques du Groupe évalue en outre régulièrement la situation des risques dans le cadre de l'établissement de rapports.

Les opérations de bilan constituant une part non négligeable de l'activité de Raiffeisen Suisse, les fluctuations de taux d'intérêt peuvent exercer une influence considérable sur le résultat des opérations d'intérêts. Pour mesurer le risque de variation des taux dans le livre bancaire, on dispose de procédés modernes qui représentent plus particulièrement les positions variables, selon un modèle qui réplique de façon optimale les variations de taux observées par le passé au moyen de taux des marchés de l'argent et des capitaux. Les décisions de mise à disposition de capital sont prises de façon décentralisée chez Raiffeisen Suisse, au niveau des fonctions de ligne, Raiffeisen Suisse comme les succursales gérant elles-mêmes leur livre bancaire. Leur mise en oeuvre se fait avant tout au moyen de dépôts et de prêts. Les responsables concernés dans les succursales ou la Banque centrale sont tenus de respecter scrupuleusement les limites de sensibilité fixées par le Conseil d'administration par rapport à la variation de la valeur actualisée des fonds propres. Le secteur Gestion des risques du Groupe surveille le respect des limites, en rend compte chaque semaine et évalue la situation des risques. En outre, l'effet potentiel des risques de variation des taux d'intérêt encourus sur la valeur de marché des fonds propres et le résultat est mesuré au moyen d'analyses de scénario et de tests de stress, et publié dans le cadre du rapport mensuel ou trimestriel sur les risques.

Etant donné que les actifs libellés dans une monnaie étrangère sont en principe refinancés dans la même monnaie

Exigences de fonds propres pour les risques de marché inhérents au livre de négoce

Tranches de 1000 CHF	31.12.2008	Ø 2008	31.12.2007	Ø 2007
Devises/métaux préc.	4'265	6'531	7'252	14'860
Instruments de taux	44'890	46'412	44'396	41'579
Titres de participation et indices	–	1'413	2'538	2'548
Total	49'155	54'356	54'186	58'986

Depuis le 1.7.2007, les exigences en matière de fonds propres sont calculées selon Bâle II.

(principe Matched Book), l'essentiel des risques liés aux monnaies étrangères est évité. Des positions en monnaie étrangère, et les risques y afférents, peuvent toutefois survenir dans le livre bancaire du fait des cash-flows d'intérêts en monnaie étrangère et influencer le solde du bilan dans la monnaie correspondante. Ce risque est lui aussi restreint par une limite de sensibilité dont l'observation est surveillée quotidiennement par la Gestion des risques du Groupe.

La tenue du livre de négoce de la Banque centrale revient au secteur Trading & Sales rattaché au département Banque centrale. Les succursales ne tiennent pas de tel livre. Les activités de négoce de la Banque centrale recouvrent les taux d'intérêt, les actions, les devises et les billets/métaux précieux. Elles doivent respecter scrupuleusement les limites de sensibilité, de concentration et de perte fixées par le Conseil d'administration, sous la surveillance quotidienne de la Gestion des risques du Groupe qui effectue en outre un contrôle de plausibilité quotidien du résultat du négoce et surveille périodiquement les paramètres d'évaluation sur la base desquels est établi le compte de résultat du négoce. Seuls des courtiers qualifiés sont habilités à exécuter les opérations sur instruments financiers dérivés. Le service de négoce traite les produits dérivés tant sur les marchés organisés que de gré à gré (OTC), pour compte propre et pour le compte des clients.

Gérés selon des critères d'économie d'entreprise, les risques de liquidité sont surveillés par la Trésorerie conformément aux dispositions de la loi sur les banques, en collaboration avec la Gestion des risques du Groupe.

Pour rendre compte du respect des limites de sensibilité et de position et pour évaluer la situation des risques, la Gestion des risques du Groupe recourt essentiellement à trois médias:

- communiqué hebdomadaire de risque de taux à l'intention du CEO selon la circulaire 2008/6 de la FINMA
- rapport mensuel sur les risques à l'intention de la Direction
- rapport trimestriel sur les risques à l'intention du Conseil d'administration

Les exigences de fonds propres pour la couverture des risques de marché se calculent au moyen de l'approche standard relevant des normes en matière de surveillance. A l'intérieur de ce cadre, on applique la méthode de la duration pour le risque de marché général des instruments de taux, et la procédure Delta Plus pour les exigences de fonds propres pour les options. Le tableau ci-contre en fournit un récapitulatif:

Risques opérationnels

Par risque opérationnel, Raiffeisen entend le risque potentiel de pertes résultant de l'inadéquation ou de la défaillance de processus internes, de collaborateurs, de systèmes informatiques, de bâtiments et d'installations, ou encore d'événements extérieurs ou de l'intervention de tiers. Outre les conséquences financières de ces risques, le Groupe Raiffeisen tient compte de leurs effets sur la réputation et la compliance.

Le Groupe Raiffeisen s'efforce d'étouffer les risques opérationnels dans l'oeuf ou d'éviter au maximum leur propa-

gation. Pour les processus commerciaux critiques, il élabore des plans d'urgence dotés de mesures permettant de maîtriser les risques opérationnels.

Chez Raiffeisen, chaque fonction est responsable de l'identification et de la gestion du risque opérationnel lié à sa propre activité. La Gestion des risques du Groupe est compétente pour l'inventaire des risques opérationnels à l'échelle du Groupe ainsi que pour l'analyse et l'évaluation des données relatives à ces risques. Maîtresse des concepts, des méthodes et des instruments de gestion en la matière, elle surveille la situation des risques et l'application des mesures de réduction des risques.

Le processus de gestion des risques – identification, évaluation, gestion et surveillance des risques opérationnels – est effectué systématiquement par la Gestion des risques du Groupe dans le cadre d'un cycle annuel. A l'occasion des évaluations annuelles des risques, les risques opérationnels sont classés par causes et effets et évalués selon leur fréquence/probabilité et l'ampleur de leurs conséquences. La gestion des risques fait l'objet de mesures dont l'application est vérifiée périodiquement par la Gestion des risques du Groupe.

Les résultats des évaluations des risques sont communiqués à la Direction et au Conseil d'administration de Raiffeisen Suisse au moyen d'un profil de risque global. La Direction et le Conseil d'administration de Raiffeisen Suisse sont en outre informés chaque trimestre de l'état d'avancement de l'application des mesures.

En plus du processus de gestion des risques ordinaire, la Gestion des risques du Groupe effectue, selon les besoins, des analyses ad hoc, évalue les dommages survenus et entretient des relations étroites avec d'autres unités d'organisation qui, du fait de leur fonction, ont accès à des informations sur les risques opérationnels à l'intérieur du Groupe Raiffeisen.

Externalisation

L'exploitation du réseau réservé à la communication des données a été externalisée au profit de Swisscom (Suisse) SA. En outre, l'ensemble de la gestion des titres et le suivi des mandats de gestion de fortune du Groupe Raiffeisen sont assurés par le Groupe Vontobel. Toutes ces prestations externalisées sont fournies en conformité avec les dispositions de la circulaire 2008/7 de la FINMA.

Dispositions réglementaires

En vertu de la décision de la FINMA (anciennement Commission fédérale des banques – CFB) du 24 septembre 1997, les Banques Raiffeisen sont libérées individuellement de l'obligation de satisfaire aux exigences de fonds propres, de répartition des risques et de liquidités. Ces dispositions doivent être respectées sur une base consolidée. Les devoirs de divulgation, relatifs à la couverture par des fonds propres sur une base consolidée, tels que stipulés dans la circulaire 2008/22 de la FINMA, peuvent être consultés à l'adresse Internet de Raiffeisen (www.raiffeisen.ch) ou dans le rapport de gestion du Groupe Raiffeisen.

Raiffeisen Suisse a opté pour les approches suivantes concernant le calcul des exigences de fonds propres:

Risques de crédit: approche standard suisse avec recours aux notations externes suivantes:

Catégorie de clients	Emetteurs/rating d'émission			
	ERG	S&P	Fitch	Moody's
Gouvernements centraux et Banques centrales	X	X	X	X
Collectivités de droit public	–	X	X	X
Banques et négociants en valeurs mobilières	–	X	X	X

Les positions nécessitant le recours à des notations externes sont contenues en particulier dans les postes du bilan suivants:

- Créances sur les banques
- Créances sur la clientèle et créances hypothécaires
- Immobilisations financières
- Autres actifs

Par décision du 25 octobre 2001, la FINMA a libéré Raiffeisen Suisse de l'obligation de plafonner les gros risques à 25 % pour ses créances vis-à-vis de Raiffeisen Leasing. Raiffeisen Suisse surveille l'activité commerciale de Raiffeisen Leasing et tient compte de ses engagements dans le calcul de ses gros risques.

Risques de marché: approche standard (inchangé)

Risques opérationnels: approche de l'indicateur de base
Dans la mesure où les exigences de fonds propres dépassent 100 millions de francs pour les risques opérationnels, le Groupe Raiffeisen est assujéti dans ce domaine aux

mêmes contraintes qualitatives que les établissements financiers ayant opté pour l'approche standard.

Principes d'évaluation et d'établissement du bilan

Principes généraux

La tenue des comptes, l'évaluation et l'inscription au bilan s'effectuent conformément aux dispositions du Code des obligations suisse, à la loi fédérale sur les banques et les caisses d'épargne, à l'ordonnance y afférente et aux directives et instructions de la FINMA.

Les positions détaillées des postes du bilan sont évaluées séparément. Contrairement aux comptes du Groupe Raiffeisen, établis selon le principe de l'image fidèle à la situation («true and fair view»), les comptes individuels peuvent être influencés par les réserves latentes.

Raiffeisen Suisse publie les comptes consolidés du Groupe Raiffeisen dans un rapport de gestion distinct. Les comptes consolidés comprennent les comptes annuels des diverses Banques Raiffeisen, de Raiffeisen Suisse, de la Centrale d'émission des Banques Raiffeisen suisses en liquidation et de Raiffeisen Leasing. Pour cette raison, Raiffeisen Suisse renonce à établir des comptes de groupe partiels comprenant ses comptes annuels et ceux de Raiffeisen Leasing.

Saisie des opérations

Toutes les opérations exécutées et achevées au jour critère du bilan sont saisies le jour même et évaluées au bilan et au compte de résultat, conformément aux principes d'évaluation définis. L'inscription au bilan des opérations au comptant achevées mais non exécutées se fait selon le principe de la date de conclusion.

Monnaies étrangères

Les créances et engagements ainsi que les espèces en monnaie étrangère sont convertis au cours du jour de référence du bilan. Les pertes et gains de cours résultant de l'évaluation figurent au poste «Résultat des opérations de négoce». Les transactions en monnaie étrangère effectuées pendant l'année sont converties au cours en vigueur au moment de la transaction.

Liquidités, créances sur papiers monétaires, fonds passifs

Ces postes sont inscrits au bilan à leur valeur nominale ou d'acquisition. L'escompte non encore réalisé sur les papiers monétaires, de même que les agios ou disagios sur emprunts propres et sur les prêts de lettres de gage sont délimités sur la durée correspondante.

Créances sur les banques et la clientèle, créances hypothécaires

L'inscription au bilan se fait à la valeur nominale. Les produits des intérêts sont délimités sur une base périodique. Les créances pour lesquelles la Banque estime improbable que le débiteur puisse honorer intégralement ses engagements contractuels sont considérées comme menacées. Les créances menacées sont évaluées à leur valeur de liquidation, tout comme les éventuelles garanties.

Des correctifs de valeur individuels sont constitués pour les créances menacées sur la base d'analyses régulières des divers engagements de crédit, en tenant compte de la solvabilité du débiteur ou du risque de contrepartie ainsi que de la valeur de cession nette réalisable estimée des couver-

tures. Si le recouvrement de la créance dépend exclusivement de la réalisation des garanties, la partie non couverte fait l'objet d'une correction de valeur intégrale.

Les intérêts et commissions correspondantes échus depuis plus de 90 jours, mais impayés, sont considérés en souffrance. Concernant les crédits en compte courant, les intérêts et commissions sont considérés comme en souffrance lorsque la limite de crédit autorisée est dépassée de plus de 90 jours. Les intérêts et commissions en souffrance et menacés (y compris les intérêts courus) ne sont plus comptabilisés en tant que produits mais sont directement inscrits dans les correctifs de valeur et provisions.

La sortie définitive d'une créance des livres intervient au plus tard lorsqu'un titre juridique confirme la clôture de la procédure de réalisation.

Les créances menacées sont à nouveau classées à leur valeur intégrale (annulation du correctif de valeur) lorsque le capital et les intérêts en souffrance sont payés dans les délais conformément aux dispositions contractuelles et que les autres critères de solvabilité sont satisfaits.

Tous les correctifs de valeur sont inscrits au poste «Correctifs de valeur et provisions».

Opérations de prêt et d'emprunt de titres (Securities Lending and Borrowing)

Les opérations de prêt et d'emprunt de titres sont inscrites à la valeur des liquidités reçues ou données en gage, intérêts courus compris.

Les titres empruntés et reçus en qualité de garanties ne sont inscrits avec effet sur le bilan que lorsque Raiffeisen Suisse contrôle les droits contractuels que comprennent ces titres. Les titres prêtés et mis à disposition en tant que garanties ne sont sortis du bilan que si Raiffeisen Suisse est déchue des droits contractuels liés à ces titres. La valeur de marché des titres empruntés et prêtés est vérifiée quotidiennement pour pouvoir mettre à disposition ou exiger des garanties supplémentaires, le cas échéant.

Les frais perçus ou versés dans le cadre des opérations de prêt et d'emprunt ainsi que de prise et de mise en pension de titres sont comptabilisés comme produits ou charges de commissions sur une base périodique.

Mise et prise en pension de titres (repurchase et reverse repurchase)

Les titres acquis avec obligation de revente (opérations de prise en pension) et ceux vendus avec obligation de rachat (opération de mise en pension) sont considérés comme des opérations de financement garanties. Ils sont inscrits à la valeur des liquidités reçues ou données en gage, intérêts courus compris.

Les titres reçus ou livrés ne sont inscrits avec effet sur le bilan ou sortis de la comptabilité qu'en cas de cession du contrôle des droits contractuels compris dans ces titres. La valeur de marché des titres reçus ou livrés est surveillée quotidiennement pour, le cas échéant, pouvoir mettre à disposition ou exiger des garanties supplémentaires.

Les produits d'intérêts des opérations de prise en pension et les charges d'intérêts des opérations de mise en pension

sont délimités sur la durée de la transaction sous-jacente sur une base périodique.

Positions sur titres et métaux précieux issues du négoce

Les portefeuilles destinés au négoce sont évalués à leur juste valeur. Quant aux positions pour lesquelles il n'existe pas de marché représentatif, l'inscription au bilan s'effectue selon le principe de la valeur minimale. Les gains et pertes résultant de cette évaluation ainsi que ceux réalisés pendant la période sous revue figurent au poste «Résultat des opérations de négoce». Il en va de même pour les intérêts et dividendes des portefeuilles destinés au négoce. Les frais de refinancement du capital pour positions de négoce sont débités du résultat des opérations de négoce, qui sont créditées au produit des intérêts.

Immobilisations financières

Les titres de créance à revenu fixe de même que les emprunts à option sont évalués selon le principe de la valeur minimale s'ils sont détenus dans le dessein d'être revendus avant leur échéance.

Les titres de créance acquis dans l'intention de les garder jusqu'à l'échéance sont évalués selon la méthode dite «Accrual», c'est-à-dire que l'agio ou le disagio font l'objet d'une délimitation sur la durée résiduelle.

Les titres de participation sont évalués conformément au principe de la valeur minimale.

Egalement appréciés selon le principe susmentionné, les participations et les immeubles repris des opérations de

crédit et destinés à la revente figurent sous la rubrique des immobilisations financières. Par valeur minimale, on entend la moins élevée des valeurs d'acquisition ou de liquidation.

Les stocks de métaux précieux utilisés pour couvrir les engagements inhérents aux comptes de métaux précieux sont évalués à la valeur de marché au jour de clôture du bilan. Si, exceptionnellement, aucune juste valeur n'est disponible, l'évaluation s'effectue selon le principe de la valeur minimale.

Participations

Parmi les participations figurent les actions et autres titres de participation d'entreprises détenus dans le dessein d'un placement durable, indépendamment des droits de vote. Sont également comptabilisées à ce titre les participations à des institutions communes. L'évaluation se fait selon le principe de la valeur d'acquisition, à savoir aux coûts d'acquisition sous déduction des amortissements nécessaires. Les participations peuvent comporter des réserves latentes.

Immobilisations corporelles

Les immobilisations corporelles sont portées au bilan au prix d'acquisition, investissements générateurs de plus-values en sus. Elles font l'objet d'un amortissement linéaire sur la durée d'utilisation prévue comme suit:

immeubles	maximum 66 ans
transformations et aménagements dans des locaux loués	maximum 15 ans
installations informatiques, logiciels	maximum 3 ans
meublement et installations	maximum 8 ans
autres immobilisations corporelles	maximum 5 ans

Les petits investissements sont affectés directement aux charges d'exploitation.

Les rénovations importantes génératrices de plus-values sont inscrites à l'actif alors que les travaux d'entretien et les réparations sont comptabilisés comme charges. Les immobilisations corporelles peuvent comporter des réserves latentes.

L'amortissement des immeubles et des bâtiments en construction débute à la date à partir de laquelle ils sont utilisés. Les terrains à bâtir non construits ne sont pas amortis.

La stabilité de la valeur des immobilisations corporelles est vérifiée lorsque des événements ou des circonstances laissent supposer que la valeur comptable n'est plus constante. Une éventuelle dépréciation est alors comptabilisée au poste «Amortissements sur l'actif immobilisé», avec effet sur le compte de résultat. Si le contrôle de la valeur de l'immobilisation corporelle met en évidence une modification de la durée d'utilisation, la valeur résiduelle est amortie comme prévu sur la durée d'utilisation nouvellement définie.

Correctifs de valeur et provisions

Par précaution, des provisions et des correctifs de valeur individuels sont constitués pour tous les risques identifiables au jour de clôture du bilan. Les autres provisions peuvent comporter des réserves latentes.

Réserves pour risques bancaires généraux

Il est possible de constituer des réserves pour risques bancaires généraux. Les réserves pour risques bancaires

généraux sont constituées à titre de précaution pour la couverture des risques latents de l'activité bancaire, conformément aux prescriptions régissant l'établissement des comptes. Ces réserves assimilables à des fonds propres au sens de l'art. 18, let. b OFR sont partiellement impossibles (voir tableau «Correctifs de valeur et provisions» en annexe).

Engagements conditionnels, irrévocables et engagements de libérer et d'effectuer des versements supplémentaires

Ces engagements sont comptabilisés dans les opérations hors bilan à leur valeur nominale. Des provisions sont constituées pour les risques prévisibles.

Instruments financiers dérivés

Mention dans les opérations hors bilan et dans l'annexe

Les valeurs de remplacement brutes des divers contrats de produits dérivés, complétées par le montant des sous-jacents correspondants, figurent dans les opérations hors bilan et dans l'annexe.

Inscription au bilan

Les valeurs de remplacement de l'ensemble des contrats conclus en nom propre sont mentionnées au bilan indépendamment de leur traitement au niveau du compte de résultat. Les valeurs de remplacement des contrats négociés en Bourse, conclus par la Banque en qualité de commissionnaire sont indiquées au bilan uniquement dans la mesure où ces contrats ne sont pas garantis par des dépôts de marge. Les valeurs de remplacement des contrats

négociés hors Bourse, passés par la Banque à titre de commissionnaire sont toujours mentionnées.

Les opérations de couverture de la Trésorerie passent par le portefeuille de négoce, en d'autres termes, la Trésorerie n'intervient pas elle-même sur le marché. Seules les valeurs de remplacement avec des contreparties externes sont inscrites au bilan (voir tableau « Instruments financiers dérivés selon contreparties externes » à la rubrique « Instruments financiers dérivés ouverts » de l'annexe).

Traitement au niveau du compte de résultat

Les instruments financiers dérivés inscrits au portefeuille de négoce sont évalués à leur juste valeur pour autant qu'ils soient cotés en Bourse ou qu'il existe un marché représentatif, sans quoi c'est le principe de la valeur minimale qui s'applique.

Les instruments financiers dérivés employés dans le cadre de la gestion de la structure du bilan afin de constituer une couverture contre les risques de fluctuation des taux d'intérêt sont évalués selon la méthode « Accrual ». Les gains ou les pertes d'intérêts résultant de la liquidation anticipée de contrats font l'objet d'une délimitation sur la durée résiduelle.

Impôts

Les impôts sont calculés et comptabilisés sur la base du résultat de l'année sous revue.

Modifications par rapport à l'exercice précédent

Les principes d'amortissement applicables aux immeubles et aux bâtiments en construction ainsi qu'aux terrains à

bâtir non construits ont été définis formellement et intégrés aux principes d'évaluation et d'établissement du bilan.

Evénements survenus après la date de clôture du bilan

Aucun événement majeur, à mentionner au bilan et/ou dans l'annexe, n'est survenu au moment de l'établissement des comptes annuels au 31 décembre 2008.

Informations sur le bilan

1. Aperçu des couvertures des prêts et des opérations hors bilan

	Garanties hypothécaires en 1000 CHF	Autres garanties en 1000 CHF	En blanc* en 1000 CHF	Total en 1000 CHF
Prêts				
Créances sur la clientèle	23'721	109'436	523'322	656'479
Créances hypothécaires				
Immeubles d'habitation	3'433'784	–	6'699	3'440'482
Immeubles commerciaux et de bureaux	156'086	–	650	156'736
Artisanat et industrie	67'812	–	329	68'141
Autres	98'665	–	2'046	100'711
Total des prêts				
Exercice de référence	3'780'069	109'436	533'045	4'422'550
Exercice précédent	3'390'282	75'557	840'158	4'305'998
Hors bilan				
Engagements conditionnels	65	4'600	499'262	503'926
Engagements irrévocables	193'333	4'387	93'194	290'914
Eng. de libérer et d'effectuer des versements supplém.	–	–	14'125	14'125
Total hors bilan				
Exercice de référence	193'398	8'986	606'581	808'965
Exercice précédent	277'037	1'985	274'966	553'987

* y compris prêts à correctifs de valeur

	Montant brut en 1000 CHF	Valeur estimée de réalisation des sûretés en 1000 CHF	Montant net en 1000 CHF	Correctifs de valeur individuels en 1000 CHF
Créances menacées				
Exercice de référence	69'586	29'333	40'253	37'028
Exercice précédent	73'072	33'044	40'028	39'712

La différence entre le montant net des créances et des correctifs de valeur individuels est due au fait que Raiffeisen Suisse s'attend, au regard de la solvabilité des débiteurs individuels, à des entrées de fonds dont le montant a été estimé prudemment.

2. Portefeuilles de titres et de métaux précieux destinés au négoce, immobilisations financières et participations

	Exercice de réf. en 1000 CHF	Exercice préc. en 1000 CHF
Portefeuilles de titres et de métaux précieux destinés au négoce		
Titres de créance		
cotés*	208'535	609'414
non cotés	–	–
dont emprunts obligataires et obligations de caisse propres	27'199	31'779
Titres de participation	–	6'598
Métaux précieux	157'051	102'420
Total des portefeuilles de titres et de métaux précieux destinés au négoce	365'585	718'432
dont titres admis en pension selon les dispositions sur les liquidités	134'631	372'521

* coté en Bourse = admis au négoce d'une Bourse reconnue

	Valeur comptable Exercice de réf. en 1000 CHF	Valeur comptable Exercice préc. en 1000 CHF	Juste valeur Exercice de réf. en 1000 CHF	Juste valeur Exercice préc. en 1000 CHF
Immobilisations financières				
Titres de créance	3'327'534	2'109'418	3'396'022	2'099'911
dont emprunts obligataires et obligations de caisse propres	–	–	–	–
dont titres dest. à être conservés jusqu'à l'échéance	3'327'534	2'109'418	3'396'022	2'099'911
dont tit. portés au bilan selon le principe de la val. la plus basse	–	–	–	–
Titres de participation	26'029	31'527	26'029	37'601
Métaux précieux	–	26'519	–	26'519
Immeubles	1'525	1'350	1'525	1'350
Total des immobilisations financières	3'355'089	2'168'814	3'423'577	2'165'381
dont titres admis en pension selon les dispositions sur les liquidités	3'241'710	2'038'916	–	–

	Exercice de réf. en 1000 CHF	Exercice préc. en 1000 CHF
Participations		
avec valeur de cours	257'980	329'281
sans valeur de cours	29'566	68'946
Total des participations	287'546	398'227

3. Indications sur les participations essentielles

Raison sociale et participation	Siège	Activité commerciale	Capital en 1000 CHF	Exercice de réf. Part aux voix et au capital en %	Ex. précédent Part aux voix et au capital en %
3.1 Sociétés du Groupe					
Raiffeisen Leasing	St-Gall	société de leasing	2'566	100,0	100,0
Raiffeisen Finance SA ¹	St-Gall	société de financement	–	–	100,0
Raiffeisen (Schweiz) Luxemburg Fonds Advisory S.A.	Luxembourg	fonds de placement	220	100,0	100,0
Centrale d'émission des Banques Raiffeisen suisses en liquidation	St-Gall	centrale d'émission	19'086	10,5	10,1
dont non libérée			19'086		
Coopérative de cautionnement Raiffeisen ²	St-Gall	coop. de cautionnement	–	–	5,3
3.2 Autres participations non consolidées					
Aduno Holding SA	Opfikon	services financiers	20'000	19,0	19,0
Vontobel Holding SA	Zurich	services financiers	65'000	12,5	12,5
Banque des lettres de gage d'établissements suisses de crédit hypothécaire SA	Zurich	banque de lett. de gage	300'000	7,2	7,2
dont non libérée			168'000		
Swiss Bankers Prepaid Services SA	Grosshöch- stetten	services financiers	10'000	6,0	–
Helvetia Holding SA	St-Gall	services financiers	865	4,0	4,0
SIX Group SA ³	Zurich	services financiers	19'522	1,2	4,0

1) Raiffeisen Finance SA a été vendue à Aduno Holding AG le 1^{er} janvier 2008.

2) La Coopérative de cautionnement Raiffeisen a fusionné avec Raiffeisen Suisse le 1^{er} juillet 2008.

3) La part des droits de vote et du capital de l'exercice précédent concerne la participation à Telekurs Holding SA.

4. Présentation de l'actif immobilisé

	Valeur d'acquisition en 1000 CHF	Amortis- sements cumulés en 1000 CHF	Valeur comp- table à la fin de l'exer- cice préc. en 1000 CHF	Exercice de référence Changements d'affect. en 1000 CHF	Exercice de référence Inves- tisements en 1000 CHF	Exercice de référence Désinves- tisements en 1000 CHF	Exercice de référence Amortis- sements en 1000 CHF	Val. compt. à la fin de l'exercice de réf. en 1000 CHF
Participations								
Participations sociétés du Groupe	51'848	-801	51'047	–	–	-40'527	–	10'520
Autres participations	351'781	-4'600	347'180	–	1'147	–	-71'301	277'026
Total des participations	403'629	-5'401	398'227	–	1'147	-40'527	-71'301	287'546
Immobilisations corporelles								
Immeubles								
Imm. à l'usage de la banque	231'124	-61'924	169'200	-12	5'531	–	-5'628	169'091
Autres immeubles	2'449	-1'199	1'250	–	5'285	–	-335	6'200
Autres immob. corporelles	163'311	-114'671	48'640	12	72'419	-39	-28'373	92'659
Autres	96'383	-80'134	16'249	–	29'732	–	-13'525	32'456
Total des immob. corporelles	493'267	-257'929	235'339	–	112'967	-39	-47'860	300'406

en 1000 CHF

Valeur d'assurance incendie des immeubles	187'814
Valeur d'assurance incendie des autres immobilisations corporelles	157'913

5. Autres actifs et passifs

	Exercice de réf. en 1000 CHF	Exercice préc. en 1000 CHF
Autres actifs		
Valeurs de remplacement	721'170	219'454
Compte de compensation	269'096	–
Comptes d'ordre contrib. aux assur. sociales et à la prévoyance du personnel	58'655	52'755
Comptes d'ordre impôts indirects	1'161'131	2'319'174
Autres comptes d'ordre	9'067	6'915
Marchandises	7'011	6'560
Autres actifs divers	31	581
Total des autres actifs	2'226'160	2'605'440
Autres passifs		
Valeurs de remplacement	1'013'737	105'114
Compte de compensation	–	178'930
Coupons et titres de créance échus mais non encaissés	676	1'535
Redevances dues, impôts indirects	31'972	28'693
Fonds de solidarité	303'692	304'284
dont garanties ouvertes aux Banques Raiffeisen	2'276	7'470
Comptes d'ordre contrib. aux assur. sociales et à la prévoyance du personnel	4'157	3'502
Autres comptes d'ordre	34'017	29'934
Autres passifs divers	623	756
Total des autres passifs	1'388'863	652'748

6. Actifs mis en gage ou cédés et actifs faisant l'objet d'une réserve de propriété, sans les opérations de prêt et de mise en pension de titres

	Exercice de réf. Mont. de la créance ou valeur compt. en 1000 CHF	Exercice de réf. dont sollicité en 1000 CHF	Exercice préc. Mont. de la créance ou valeur compt. en 1000 CHF	Exercice préc. dont sollicité en 1000 CHF
Postes du bilan				
Créances sur les Banques Raiffeisen	691'027	691'027	932'923	932'923
Créances hypothécaires	301'583	273'723	262'794	200'696
Immobilisations financières	1'020'429	435'626	1'393'838	559'395
Total des actifs mis en gage	2'013'038	1'400'375	2'589'555	1'693'013

7. Opérations de prêt et de mise en pension de titres

	Exercice de réf. en 1000 CHF	Exercice préc. en 1000 CHF
Présent. découlant de la mise en gage de liquidités lors de l'emprunt de titres ou lors de la conclusion d'une prise en pension	7'618'847	9'305'074
Engagements découlant des liquidités reçues lors du prêt et de la mise en pension de titres	4'852'250	3'916'090
Titres détenus pour propre compte prêtés ou transférés en qualité de sûretés dans le cadre de l'emprunt de titres ainsi que lors d'opérations de mise en pension	501'349	563'893
dont titres pour lesquels le droit de procéder à une alién. ou une mise en gage subséquente a été octroyé sans restriction	501'349	563'893
Titres reçus en qualité de garantie dans le cadre du prêt de titres ainsi que titres reçus dans le cadre de l'emprunt de titres et par le biais de prises en pension, pour lesquels le droit de procéder à une aliénation ou une mise en gage subséquente a été octroyé sans restriction	7'721'547	9'402'058
dont titres aliénés ou remis à un tiers en garantie	4'715'989	3'441'603

8. Institutions de prévoyance

Les collaborateurs de Raiffeisen Suisse sont assurés auprès de la Caisse de retraite Raiffeisen ou du Fonds de retraite Raiffeisen. L'âge de la retraite est fixé à 65 ans. Les assurés ont toutefois la possibilité de prendre une retraite anticipée à partir de 60 ans en acceptant une réduction de la rente. La Caisse de retraite Raiffeisen couvre au minimum les prestations obligatoires prévues par la LPP. Le Fonds de retraite Raiffeisen couvre exclusivement les prestations surobligatoires. La fondation de financement pour la prévoyance professionnelle de Raiffeisen Suisse gère les différentes réserves de cotisations d'employeur des Banques Raiffeisen et des sociétés du Groupe Raiffeisen.

8.1 Engagements envers les propres institutions de prévoyance professionnelle

	Exercice de réf. en 1000 CHF	Exercice préc. en 1000 CHF
Engagements envers la clientèle sous forme d'épargne et de placements	13'092	12'068
Autres engagements envers la clientèle	51'287	21'539
Autres passifs (valeurs de remplacement négatives)	1'142	2'178
Total des engagements envers les propres institutions de prévoyance professionnelle	65'521	35'785

8.2 Avantage économique/engagement économique et charges de prévoyance

Conformément aux derniers comptes annuels vérifiés (selon les Swiss GAAP RPC 26) des institutions de prévoyance de Raiffeisen Suisse, le degré de couverture est le suivant:

	au 31.12. 2008 en %	au 31.12. 2007 en %
Caisse de retraite Raiffeisen	84,4	107,5
Fonds de retraite Raiffeisen	92,8	110,7

Etant donné la situation difficile sur les marchés financiers, les institutions de prévoyance précitées du Groupe Raiffeisen présentent au 31 Décembre 2008 une insuffisance de couverture. Le Conseil d'administration admet toutefois que même avec une insuffisance de couverture (découvert) au sens de la Swiss GAAP RPC 16, aucun engagement économique n'en résulte pour les employeurs affiliés dont il faudrait tenir compte dans le bilan et le compte de résultat.

8.3 Réserves de cotisations de l'employeur

	Exercice de réf. en 1000 CHF	Exercice préc. en 1000 CHF
Réserves de cotisations de l'employeur auprès de la fondation de de l'employeur Raiffeisen et du fonds de retraite Raiffeisen		
Situation 1.1.	11'535	10'101
+ Versements*	2'000	2'000
– Prélèvements	1'265	748
+ Rémunération	276	183
Situation 31.12.	12'546	11'535

* Compris dans les cotisations aux institutions de prévoyance professionnelle (voir annexe 24 «Charges de personnel»).

Les réserves de cotisations de l'employeur correspondent à la valeur nominale conformément au décompte de l'institution de prévoyance. Elles n'ont pas été portées au bilan.

9. Emprunts et prêts sur lettres de gage en cours

	Emission	Taux d'intérêt	Echéance	Résiliation anticipée	Montant de l'emprunt en 1000 CHF
Prêts de la Banque des lettres de gage d'établ. suisses de crédit hyp. SA	div.	3,108	div.	–	936'650
Propres emprunts	1999	3,250	27.05.2009	aucune	250'000
	2001/02	4,000	02.02.2011	aucune	600'000
	2004	3,000	05.05.2014	aucune	400'000
	2006	3,125	30.05.2016	aucune	550'000
	2007	3,125	25.10.2012	aucune	250'000
	2007	3,140	18.10.2010	aucune	70'000
Total des emprunts et des prêts sur lettres de gage cours					3'056'650

10. Correctifs de valeur et provisions

	Etat fin de l'exercice précédent en 1000 CHF	Utilisations conformes à leur but en 1000 CHF	Modification du but (nouv. affectations) en 1000 CHF	Recouvrements, intérêts échus en 1000 CHF	Nouv. const. à charge du compte de résultat en 1000 CHF	Dissolutions en faveur du compte de résultat en 1000 CHF	Etat fin de l'exercice de réf. en 1000 CHF
Correctifs de valeur et provisions pour risques de défaillance (risque de recouvrement et de pays)	39'712	-15'252	–	738	21'436*	-9'606	37'028
Correctifs de valeur et provisions pour autres risques d'exploitation	753	-2'509	–	–	2'163	-257	150
Provisions pour restructuration	199	-102	–	–	–	-98	–
Total des correctifs de valeur et provisions	40'664	-17'863	–	738	23'599	-9'960	37'178
Réserves pour risques bancaires généraux	424'500	–	–	–	–	-96'400	328'100
dont imposées	86'000	–	–	–	–	–	109'500

* comprend 19,1 millions de francs de correctifs de valeur constitués sans influence sur le résultat suite à la fusion avec la Coopérative de cautionnement Raiffeisen.

11. Justification des capitaux propres

	en 1000 CHF
Capitaux propres au début de l'exercice de référence	
Capital social	320'000
Réserve légale générale	119'080
Réserves pour risques bancaires généraux	424'500
Bénéfice au bilan	18'392
Total des capitaux propres au début de l'exercice de référence (avant répartition du bénéfice)	881'972
± Augmentation de capital	40'000
+ Augmentation des réserves après la fusion de la Coopérative de cautionnement Raiffeisen	3'908
– Dissolutions de réserves pour risques bancaires généraux	96'400
– Rémunération du capital social sur le bénéfice de l'exercice précédent	12'800
+ Bénéfice de l'exercice de référence	19'835
Total des capitaux propres à la fin de l'exercice de référence (avant répartition du bénéfice)	836'515
dont capital social	360'000
dont réserve légale générale	128'581
dont réserves pour risques bancaires généraux	328'100
dont bénéfice au bilan	19'835
Total des obligations d'effectuer des versements supplémentaires des Banques Raiffeisen	7'306'678

Le capital social de 360 millions de francs, réparti en 360 000 parts sociales d'une valeur de 1000 francs, est entièrement entre les mains des 367 Banques Raiffeisen regroupées au sein de Raiffeisen Suisse; aucune Banque Raiffeisen ne détient une part de plus de 5% des droits de vote.

Conformément aux statuts de Raiffeisen Suisse, les Banques Raiffeisen doivent reprendre une part sociale d'une valeur de 1000 francs par tranche de 100 000 francs du total de leur bilan. Au 31 Décembre 2008, cela représente pour les Banques Raiffeisen un engagement de libérer de 1205,1 millions de francs en faveur de Raiffeisen Suisse; sur ce montant, 360 millions ont été versés.

Le capital donnant droit à des intérêts s'établissait, fin 2008, à 360 millions de francs (année précédente: 320 millions de francs).

12. Structure des échéances de l'actif circulant et des fonds étrangers

	A vue en 1000 CHF	Dénonçable en 1000 CHF	Echéant dans les 3 mois en 1000 CHF	Echéant dans 3 à 12 mois en 1000 CHF	Echéant dans 1 à 5 ans en 1000 CHF	Echéant dans plus de 5 ans en 1000 CHF	Total en 1000 CHF
Actif circulant							
Liquidités	703'134	–	–	–	–	–	703'134
Créances rés. de papiers monétaires	621	–	–	–	–	–	621
Créances sur les Banques Raiffeisen	5'131'848	–	–	–	–	–	5'131'848
Créances sur les autres banques	272'827	–	11'534'510	692'450	100'000	–	12'599'787
Créances sur la clientèle	45'390	51'326	112'597	152'083	263'471	31'612	656'479
Créances hypothécaires	1'906	1'145'561	104'769	332'135	1'638'268	543'432	3'766'071
Portefeuilles de titres et métaux précieux destinés au négoce	365'585	–	–	–	–	–	365'585
Immobilisations financières*	156'883	–	110'350	577'000	1'748'990	761'866	3'355'089
Total de l'actif circulant							
Exercice de référence	6'678'194	1'196'887	11'862'227	1'753'668	3'750'729	1'336'910	26'578'615
Exercice précédent	7'857'372	1'104'193	9'839'130	2'509'707	2'919'072	745'581	24'975'054
Fonds étrangers							
Engagements envers les Banques Raiffeisen	7'948'866	–	–	–	–	–	7'948'866
Engagements envers les autres banques	3'417'791	–	1'856'662	728'401	2'406'004	85'000	8'493'858
Engagements envers la clientèle sous forme d'épargne et de placements	–	2'314'526	–	–	–	–	2'314'526
Autres engagements envers la clientèle							
Obligations de caisse	846'213	10'561	2'516'853	436'604	527'050	255'000	4'592'281
Emp. et prêts des centrales d'émission	–	–	39'715	124'831	489'345	41'626	695'517
de lettres de gage	–	–	–	340'050	1'351'700	1'364'900	3'056'650
Total des fonds étrangers							
Exercice de référence	12'212'870	2'325'088	4'413'230	1'629'886	4'774'099	1'746'526	27'101'699
Exercice précédent	5'803'970	1'572'255	9'791'671	1'948'064	5'569'293	1'943'055	26'628'309

* y compris l'immobilisation de 1'525'377 francs (exercice précédent: 1'350'377 francs)

13. Créances et engagements envers les sociétés liées ainsi que crédits aux organes

	Exercice de réf. en 1000 CHF	Exercice préc. en 1000 CHF
Créances sur les sociétés liées	–	–
Engagements envers les sociétés liées	50	126'074
Crédits aux organes	15'182	17'932

Transactions avec des parties liées**1. Organes**

Les procédures en vigueur en matière de traitement et de surveillance pour les crédits aux organes et les autres crédits sont identiques.

Les conditions appliquées aux membres du Conseil d'administration sont les mêmes que pour le reste de la clientèle.

La Direction de la Banque bénéficie, comme le reste du personnel, des conditions préférentielles en usage dans la branche.

2. Sociétés liées

Les conditions appliquées aux créances et aux engagements envers les sociétés liées sont les mêmes que pour le reste de la clientèle.

14. Répartition du bilan entre la Suisse et l'étranger

	Exercice de réf. Suisse en 1000 CHF	Exercice de réf. étranger en 1000 CHF	Exercice préc. Suisse en 1000 CHF	Exercice préc. étranger en 1000 CHF
Actifs				
Liquidités	685'607	17'527	94'193	7'737
Créances résultant de papiers monétaires	621	–	5'572	–
Créances sur les Banques Raiffeisen	5'131'848	–	5'334'042	–
Créances sur les autres banques	1'665'594	10'934'194	3'944'884	8'395'382
Créances sur la clientèle	654'937	1'542	917'641	1'813
Créances hypothécaires	3'766'071	–	3'386'545	–
Portef. de titres et de métaux précieux destinés au négoce	254'202	111'383	511'440	206'993
Immobilisations financières	3'085'893	269'196	1'952'731	216'082
Participations	283'635	3'911	394'316	3'911
Immobilisations corporelles	300'406	–	235'339	–
Comptes de régularisation	319'274	–	352'413	–
Autres actifs	1'679'449	546'711	2'496'830	108'610
Total des actifs	17'827'536	11'884'464	19'625'945	8'940'528

Suite à la page 49

	Exercice de réf. Suisse en 1000 CHF	Exercice de réf. étranger en 1000 CHF	Exercice préc. Suisse en 1000 CHF	Exercice préc. étranger en 1000 CHF
Passifs				
Engagements envers les Banques Raiffeisen	7'948'866	–	3'972'433	–
Engagements envers les autres banques	4'713'029	3'780'830	5'882'503	5'546'828
Engagements envers la clientèle sous forme d'épargne et de placements	2'242'733	71'793	1'514'613	54'192
Autres engagements envers la clientèle	4'567'863	24'418	5'804'640*	16'529*
Obligations de caisse	694'464	1'053	497'450*	20*
Emprunts et prêts des centr. d'émission de lettres de gage	3'056'650	–	3'339'100	–
Comptes de régularisation	347'745	–	362'780	–
Autres passifs	559'088	829'776	628'020	24'728
Correctifs de valeur et provisions	36'867	311	40'664	–
Réserves pour risques bancaires généraux	328'100	–	424'500	–
Capital social	360'000	–	320'000	–
Réserve légale générale	128'581	–	119'080	–
Bénéfice de l'exercice	19'835	–	18'392	–
Total des passifs	25'003'819	4'708'181	22'924'175	5'642'297

* Les placements à terme d'un montant de 7'555'000 francs, qui figuraient jusqu'alors à la rubrique «Autres engagements envers la clientèle», sont désormais inscrits au bilan sous les «Obligations de caisse».

15. Total des actifs par pays/groupes de pays

	Exercice de réf. en 1000 CHF	Exercice de réf. part en %	Exercice préc. en 1000 CHF	Exercice préc. part en %
Actifs				
Europe				
Suisse	17'827'536	60,00	19'625'945	68,70
Allemagne	2'357'141	7,93	2'826'690	9,90
Pays du Benelux	1'415'648	4,76	2'766'465	9,68
Autriche	4'130'608	13,90	1'417'017	4,96
Autres pays d'Europe	3'801'545	12,79	1'771'121	6,20
Reste du monde (Amérique, Asie, Océanie, Afrique)	179'521	0,60	159'235	0,56
Total des actifs	29'712'000	100,00	28'566'473	100,00

16. Bilan par monnaie

	CHF en 1000 CHF	EUR en 1000 CHF	USD en 1000 CHF	Divers en 1000 CHF	Total en 1000 CHF
Actifs					
Liquidités	640'890	39'655	5'012	17'577	703'134
Créances résultant de papiers monétaires	617	–	4	–	621
Créances sur les Banques Raiffeisen	5'131'609	77	1	161	5'131'848
Créances sur les autres banques	10'247'901	1'996'728	259'827	95'331	12'599'787
Créances sur la clientèle	655'641	835	3	–	656'479
Créances hypothécaires	3'766'071	–	–	–	3'766'071
Portef. de titres et de métaux précieux dest. au négoce	200'327	8'208	–	157'051	365'585
Immobilisations financières	3'355'089	–	–	–	3'355'089
Participations	283'855	3'691	–	–	287'546
Immobilisations corporelles	300'406	–	–	–	300'406
Comptes de régularisation	319'274	–	–	–	319'274
Autres actifs	2'226'160	–	–	–	2'226'160
Total des positions portées à l'actif	27'127'839	2'049'195	264'847	270'119	29'712'000
Prétentions à la livraison découlant d'opérations au comptant, à terme et en options sur devises	492'646	453'261	441'287	81'753	1'468'947
Total des actifs	27'620'485	2'502'456	706'134	351'873	31'180'947
Passifs					
Engagements envers les Banques Raiffeisen	6'300'096	1'264'473	213'548	170'749	7'948'866
Engagements envers les autres banques	7'398'399	982'415	78'537	34'508	8'493'858
Engagements envers la clientèle sous forme d'épargne et de placements	2'265'360	49'165	–	–	2'314'526
Autres engagements envers la clientèle	4'513'169	46'857	14'833	17'422	4'592'281
Obligations de caisse	695'517	–	–	–	695'517
Emprunts et prêts des centr. d'émission de lettres de gage	3'056'650	–	–	–	3'056'650
Comptes de régularisation	347'745	–	–	–	347'745
Autres passifs	1'388'863	–	–	–	1'388'863
Correctifs de valeur et provisions	37'178	–	–	–	37'178
Réserves pour risques bancaires généraux	328'100	–	–	–	328'100
Capital social	360'000	–	–	–	360'000
Réserve légale générale	128'581	–	–	–	128'581
Bénéfice de l'exercice	19'835	–	–	–	19'835
Total des positions portées au passif	26'839'493	2'342'910	306'917	222'680	29'712'000
Engagements de livraison découlant d'opérations au comptant, à terme et en options sur devises	789'768	154'900	399'825	124'454	1'468'947
Total des passifs	27'629'261	2'497'811	706'743	347'133	31'180'947
Position nette par monnaie	-8'776	4'645	-609	4'739	–

	31.12.2008	31.12.2007
Cours de conversion des monnaies étrangères		
EUR	1.489	1.657
USD	1.056	1.127

Informations sur les opérations hors bilan

17. Engagements conditionnels

	Exercice de réf. en 1000 CHF	Exercice préc. en 1000 CHF
Garanties de crédit	394'729	184'220
Prestations de garantie	5'028	415
Autres engagements conditionnels	104'168	53'066
Total des engagements conditionnels	503'926	237'701

18. Instruments financiers dérivés ouverts

18.1 Instruments de négoce avec contreparties internes et externes

	Valeurs de remplacement positives en 1000 CHF	Valeurs de remplacement négatives en 1000 CHF	Montant du sous-jacent jusqu'à 1 an en 1000 CHF	Montant du sous-jacent de 1 à 5 ans en 1000 CHF	Montant du sous-jacent plus de 5 ans en 1000 CHF	Montant du sous-jacent Total en 1000 CHF
Instruments de taux						
Contrats à terme, FRA compris	30'808	33'050	14'350'000	750'000	–	15'100'000
Swaps	1'130'422	1'134'959	56'268'200	33'082'500	12'488'000	101'838'700
Futures	–	–	–	–	–	–
Options (OTC)	20	48	48'145	40'491	–	88'635
Options négociées	–	–	–	–	–	–
Devises						
Contrats à terme	54'388	53'677	1'004'396	157	–	1'004'553
Swaps comb. taux d'int./devises	19'855	19'840	27'657	597'816	–	625'473
Options (OTC)	–	–	–	–	–	–
Métaux précieux						
Contrats à terme	3'018	3'670	158'506	–	–	158'506
Futures	–	–	–	–	–	–
Titres de participations et indices						
Options négociées	–	–	–	–	–	–
Autres						
	–	–	–	–	–	–
Total						
Exercice de référence	1'238'511	1'245'245	71'856'904	34'470'963	12'488'000	118'815'867
Exercice précédent	282'376	278'284	26'538'871	16'578'471	10'011'247	53'128'589

18.2 Instruments de couverture avec contreparties internes

	Valeurs de remplacement positives en 1000 CHF	Valeurs de remplacement négatives en 1000 CHF	Montant du sous-jacent jusqu'à 1 an en 1000 CHF	Montant du sous-jacent de 1 à 5 ans en 1000 CHF	Montant du sous-jacent plus de 5 ans en 1000 CHF	Montant du sous-jacent Total en 1000 CHF
Instruments de taux						
Swaps	231'508	497'486	6'175'000	11'220'000	4'910'000	22'305'000
Devises						
Contrats à terme	–	–	–	–	–	–
Swaps comb. taux d'int./devises	–	19'855	13'424	284'481	–	297'904
Total						
Exercice de référence	231'508	517'341	6'188'424	11'504'481	4'910'000	22'602'904
Exercice précédent	173'170	62'922	5'413'292	6'892'277	4'385'000	16'690'569

18.3 Instruments financiers dérivés selon les contreparties externes

	Valeurs de remplacement positives en 1000 CHF	Valeurs de remplacement négatives en 1000 CHF	Montant du sous-jacent jusqu'à 1 an en 1000 CHF	Montant du sous-jacent de 1 à 5 ans en 1000 CHF	Montant du sous-jacent plus de 5 ans en 1000 CHF	Montant du sous-jacent Total en 1000 CHF
Banques	717'343	1'010'126	65'398'813	22'910'868	7'578'000	95'887'681
Clients	1'221	1'307	165'016	3'645	–	168'661
Banques Raiffeisen*	2'605	2'304	104'247	28'002	–	132'249
Bourses	–	–	–	–	–	–
Total						
Exercice de référence	721'170	1'013'737	65'668'075	22'942'515	7'578'000	96'188'590
Exercice précédent	219'454	105'114	21'125'579	9'686'194	5'626'247	36'438'019

* principalement pour les besoins de la clientèle

Il n'est fait appel à aucun contrat de netting.

Qualité des contreparties

Banques: les transactions sur instruments dérivés sont effectuées avec des contreparties dont la solvabilité est considérée comme bonne à très bonne. 93,8% des valeurs de remplacement positives sont ouvertes auprès de contreparties bénéficiant d'un rating A ou supérieur (Standard & Poor's) ou d'un rating comparable.

Clients: lors de trans. avec les clients, les marges requises sont couvertes par des valeurs patrimoniales ou des limites de crédit librem. disponibles.

19. Opérations fiduciaires

	CHF en 1000 CHF	EUR en 1000 CHF	USD en 1000 CHF	Divers en 1000 CHF	Total en 1000 CHF
Opérations fiduciaires auprès de banques tierces	24'888	160'249	21'977	13'085	220'199
Total des opérations fiduciaires	24'888	160'249	21'977	13'085	220'199
Exercice précédent	101'397	174'325	47'383	13'724	336'829

Informations sur le compte de résultat

20. Résultat des opérations d'intérêts

	Exercice de réf. en 1000 CHF	Exercice préc. en 1000 CHF
Produit des intérêts des créances sur les Banques Raiffeisen	500'811	436'557
Produit des intérêts des créances sur les autres banques	351'860	410'784
Produit des intérêts des créances sur la clientèle	140'542	121'684
Produit des intérêts et des dividendes des immobilisations financières	51'940	60'060
Autres produits des intérêts	86'059	71'268
Total des produits des intérêts et des dividendes	1'131'211	1'100'354
Charges d'intérêts des engagements envers les Banques Raiffeisen	-487'857	-365'452
Charges d'intérêts des engagements envers les autres banques	-270'736	-377'039
Charges d'intérêts des engagements envers la clientèle	-151'163	-133'043
Charges d'intérêts des emprunts et prêts des centrales d'émission de lettres de gage	-104'175	-101'219
Autres charges d'intérêts	-13'841	-17'643
Total des charges d'intérêts	-1'027'772	-994'396
Total du résultat des opérations d'intérêts	103'439	105'958

21. Résultat des opérations de commissions et des prestations de service

	Exercice de réf. en 1000 CHF	Exercice préc. en 1000 CHF
Produit des commissions		
Produit des commissions sur les opérations de crédit	2'505	823
Produit des commissions sur les opérations de négoce de titres et les placements		
Opérations de fonds de placement	5'953	15'735
Opérations de dépôt	27'343	17'515
Frais de courtage	18'265	19'696
Autres opérations de négoce de titres et placements	4'017	7'152
Produit des commissions sur les autres prestations de service		
Moyens de paiement	48'668	43'206
Gestion de comptes	7'527	6'445
Autres prestations de service	1'480	1'296
Total des produits des commissions	115'760	111'868
Charges de commissions		
Opérations sur titres	-44'866	-34'196
Moyens de paiement	-8'006	-6'924
Autres charges de commissions	-896	-16'910
Total des charges de commissions	-53'767	-58'031
Total du résultat des opérations de commissions et des prestations de service	61'993	53'837

22. Résultat des opérations de négoce

	Exercice de réf. en 1000 CHF	Exercice préc. en 1000 CHF
Négoce des devises	8'061	7'120
Négoce des métaux précieux et des billets	21'350	11'073
Négoce d'actions	17'335	20'568
Négoce de taux	12'720	10'592
Total du résultat des opérations de négoce	59'465	49'354

23. Autres produits ordinaires

	Exercice de réf. en 1000 CHF	Exercice préc. en 1000 CHF
Imputation des prestations informatiques aux sociétés du Groupe	68'379	62'988
Imputations aux sociétés du Groupe	21'526	7'091
Prestations individuelles pour les Banques Raiffeisen	78'701	75'071
Contributions des Banques Raiffeisen	72'807	77'931
Divers	1'995	2'237
Total des autres produits ordinaires	243'410	225'318

24. Charges de personnel

	Exercice de réf. en 1000 CHF	Exercice préc. en 1000 CHF
Organes de la banque, jetons de présence et indemnités fixes	857	752
Appointements et allocations au personnel	251'688	227'442
Contributions à l'AVS, l'AI, l'AC et autres contributions légales	18'313	15'680
Cotisations aux institutions de prévoyance professionnelle	18'532	16'381
Charges de personnel accessoires	9'208	6'851
Total des charges de personnel	298'599	267'106

25. Autres charges d'exploitation

	Exercice de réf. en 1000 CHF	Exercice préc. en 1000 CHF
Frais de locaux	14'838	13'141
Charges de l'informatique, des machines, du mobilier, des véhicules et des autres installations	75'734	65'502
Autres charges d'exploitation	80'654	78'522
Total des autres charges d'exploitation	171'226	157'164

26. Produits et charges extraordinaires

Exercice de référence

Les produits extraordinaires de 118,3 millions de francs comprennent la dissolution de réserves pour risques bancaires généraux de 99,6 millions de francs ainsi que de correctifs de valeur et de provisions plus nécessaires à l'exploitation à hauteur de 5,4 millions de francs. Un montant de 9,8 millions de francs résulte en outre de plus-values sur cession d'une participation et un montant de 1,1 million de francs de la réévaluation d'une participation.

Exercice précédent

Les produits extraordinaires de 19,8 millions de francs comprennent la dissolution de réserves pour risques bancaires généraux de 10,1 millions de francs ainsi que de correctifs de valeur et de provisions plus nécessaires à l'exploitation à hauteur de 3,9 millions de francs. Un montant de 3,0 millions de francs résulte en outre de plus-values sur cession d'une participation et d'immobilisations corporelles.

Rapport de l'organe de révision



PricewaterhouseCoopers SA
Neumarkt 4/Kornhausstrasse 26
Postfach 1644
9001 Saint-Gall
Téléphone +41 58 792 72 00
Fax +41 58 792 72 10
www.pwc.ch

Rapport de l'organe de révision
à l'Assemblée des délégués de
Raiffeisen Suisse société coopérative
Saint-Gall

Rapport de l'organe de révision sur les comptes annuels

En notre qualité d'organe de révision, nous avons effectué l'audit des comptes annuels de Raiffeisen Suisse société coopérative, comprenant le bilan, le compte de résultat, le tableau de financement et l'annexe (pages 18 à 55) pour l'exercice arrêté au 31 décembre 2008.

Responsabilité du Conseil d'administration

La responsabilité de l'établissement des comptes annuels, conformément aux dispositions légales et aux statuts, incombe au Conseil d'administration. Cette responsabilité comprend la conception, la mise en place et le maintien d'un système de contrôle interne relatif à l'établissement et la présentation des comptes annuels afin que ceux-ci ne contiennent pas d'anomalies significatives, que celles-ci résultent de fraudes ou d'erreurs. En outre, le Conseil d'administration est responsable du choix et de l'application de méthodes comptables appropriées ainsi que des estimations comptables adéquates.

Responsabilité de l'organe de révision

Notre responsabilité consiste, sur la base de notre audit, à exprimer une opinion sur les comptes annuels. Nous avons effectué notre audit conformément à la loi suisse et aux Normes d'audit suisses. Ces normes requièrent de planifier et réaliser l'audit pour obtenir une assurance raisonnable que les comptes annuels ne contiennent pas d'anomalies significatives.

Un audit inclut la mise en œuvre de procédures d'audit en vue de recueillir des éléments probants concernant les valeurs et les informations fournies dans les comptes annuels. Le choix des procédures d'audit relève du jugement de l'auditeur, de même que l'évaluation des risques que les comptes annuels puissent contenir des anomalies significatives, que celles-ci résultent de fraudes ou d'erreurs. Lors de l'évaluation de ces risques, l'auditeur prend en compte le système de contrôle interne relatif à l'établissement des comptes annuels pour définir les procédures d'audit adaptées aux circonstances, et non pas dans le but d'exprimer une opinion sur l'efficacité de celui-ci. Un audit comprend, en outre, une évaluation de l'adéquation des méthodes comptables appliquées, du caractère plausible des estimations comptables effectuées ainsi qu'une appréciation de la présentation des comptes annuels dans leur ensemble. Nous estimons que les éléments probants recueillis constituent une base suffisante et adéquate pour former notre opinion d'audit.



Opinion d'audit

Selon notre appréciation, les comptes annuels pour l'exercice arrêté au 31 décembre 2008 sont conformes à la loi suisse et aux statuts.

Rapport sur d'autres dispositions légales

Nous attestons que nous remplissons les exigences légales d'agrément conformément à la loi sur la surveillance de la révision (LSR) et d'indépendance (art. 906 CO en relation avec l'art. 728 CO et art. 11 LSR) et qu'il n'existe aucun fait incompatible avec notre indépendance.

Conformément à l'art. 906 CO en relation avec l'art. 728a al. 1 chiff. 3 CO et à la Norme d'audit suisse 890, nous attestons qu'il existe un système de contrôle interne relatif à l'établissement et la présentation des comptes annuels, défini selon les prescriptions du Conseil d'administration.

En outre, nous attestons que la tenue du registre des sociétaires et la proposition relative à l'emploi du bénéfice au bilan sont conformes à la loi suisse et aux statuts et recommandons d'approuver les comptes annuels qui vous sont soumis.

PricewaterhouseCoopers SA

Beat Rütsche
Expert-réviseur
Réviseur responsable

Stefan Keller Wyss
Expert-réviseur

Saint-Gall, le 25 mars 2009

Chaque foulée dessine
une nouvelle voie.





Avec un partenaire fiable à ses côtés, les foulées se font plus légères. Toute voie, aussi difficile soit-elle, peut ainsi être parcourue à deux. Compagnons de route fidèles, les Banques Raiffeisen déroulent le tapis rouge à leurs clients et sociétaires, et leur ouvrent la voie. Construire un logement en propriété, préparer sa retraite ou trouver des réponses aux questions de placement – autant de choses de la vie que la qualité de ce partenariat placé sous le signe de la compétence professionnelle et de l'expertise ne manque pas de faciliter.

Calcul des fonds propres nécessaires

	Exercice de référence		Exercice précédent	
	Montant pondéré en 1000 CHF	Montant nécessaire en 1000 CHF	Montant pondéré en 1000 CHF	Montant nécessaire en 1000 CHF
Fonds propres nécessaires				
Risques de crédit (approche standard suisse)				
Créances sur les Banques Raiffeisen	1'282'962	102'637	1'333'510	106'681
Créances sur les autres banques	1'269'100	101'528	854'405	68'352
Créances sur la clientèle	574'330	45'946	726'309	58'105
Créances hypothécaires	1'559'793	124'783	1'414'037	113'123
Comptes de régularisation	112'744	9'020	166'448	13'316
Autres actifs, valeurs de remplacement	272'445	21'796	59'114	4'729
Autres actifs, divers	25'103	2'008	21'856	1'749
Instruments de taux d'intérêt hors du portefeuille de négoce	461'731	36'938	355'442	28'435
Titres de participation hors du portefeuille de négoce	65'074	5'206	78'818	6'305
Engagements conditionnels	480'476	38'438	143'236	11'459
Engagements irrévocables	105'400	8'432	141'086	11'287
Engagements de paiement et de versement supplémentaire	42'812	3'425	71'600	5'728
Contrats à terme et options achetées, majorations	36'319	2'906	30'702	2'456
Transactions non exécutées	–	–	–	–
Fonds propres nécessaires au titre des risques de crédit		503'063		431'725
Risques sans contrepartie				
Immobilisations corporelles et software	1'227'949	98'236	833'245	66'660
Immobilisations financières (immeubles)	5'720	458	5'064	405
Fonds propres nécessaires au titre des risques sans contrepartie		98'694		67'065
Risques de marché (approche standard)				
Instruments de taux d'intérêt – risque général de marché		41'331		36'991
Instruments de taux d'intérêt – risque spécifique		3'558		7'394
Titres de participation		0		2'538
Devises et métaux précieux		4'265		7'252
Matières premières		1		11
Fonds propres nécessaires au titre des risques de marché		49'155		54'186
Fonds propres nécessaires au titre des risques opérationnels (approche de l'indicateur de base)		71'002		64'420
Correctifs de valeurs et provisions portés au passif du bilan		–		–
Total des fonds propres nécessaires		721'914		617'396

Suite à la page 61

	Exercice de référence		Exercice précédent	
	Montant pondéré en 1000 CHF	Montant nécessaire en 1000 CHF	Montant pondéré en 1000 CHF	Montant nécessaire en 1000 CHF
Fonds propres existants				
Total des fonds propres de base		822'272		869'172
dont des instruments de fonds propres de base novateurs		–		–
– participations dans le secteur financier, déduction paritaire des fonds propres de base ¹		-143'773		-199'114
Fonds propres de base ajustés pris en compte		678'499		670'058
Fonds propres complémentaires supérieurs pris en compte		–		–
Fonds propres complémentaires inférieurs pris en compte		411'136		434'586
– participations dans le secteur financier, déduction paritaire des fonds propres complémentaires		-143'773		-199'114
Fonds propres complémentaires pris en compte		267'363		235'472
Total des fonds propres existants		945'862		905'530
Surplus de fonds propres		223'948		288'134
Degré de couverture des fonds propres		131,0%		146,7%
Quote-part fonds propres de base		7,5%		8,7%
Quote-part capital global		10,5%		11,7%

Bilan – Aperçu sur 5 ans

	2008 en 1000 CHF	2007 en 1000 CHF	2006 en 1000 CHF	2005 en 1000 CHF	2004 en 1000 CHF
Actifs					
Liquidités	703'134	101'930	117'454	221'008	306'822
Créances résultant de papiers monétaires	621	5'572	5'047	5'272	5'546
Créances sur les Banques Raiffeisen	5'131'848	5'334'042	4'509'773	4'927'012	4'595'587
Créances sur les autres banques	15'599'787	12'340'266	11'495'444	10'128'920	12'250'092
Créances sur la clientèle	656'479	919'453	827'699	1'017'628	1'235'014
Créances hypothécaires	3'766'071	3'386'545	3'517'049	3'507'156	3'437'923
Prêts et crédits à la clientèle	4'422'550	4'305'998	4'344'747	4'524'785	4'672'937
Portefeuilles de titres et de mét. préc. destinés au négoce	365'585	718'432	137'982	53'210	17'472
Immobilisations financières	3'355'089	2'168'814	2'514'386	2'817'674	2'843'201
Participations	287'546	398'227	363'284	326'618	355'043
Immobilisations corporelles	300'406	235'339	206'010	171'176	172'991
Comptes de régularisation	319'274	352'413	294'291	232'786	227'196
Autres actifs	2'226'160	2'605'440	1'308'082	995'619	925'877
Total des actifs	29'712'000	28'566'473	25'296'501	24'404'078	26'372'763
Passifs					
Engagements envers les Banques Raiffeisen	7'948'866	3'972'433	3'953'784	3'613'462	3'686'175
Engagements envers les autres banques	8'493'858	11'429'331	9'732'898	9'739'474	11'000'254
Engagements envers la clientèle sous forme d'épargne et de placements	2'314'526	1'568'805	2'002'357	1'970'065	1'815'113
Autres engagements envers la clientèle*	4'592'281	5'821'170	4'278'813	3'554'063	4'306'801
Obligations de caisse*	695'517	497'470	424'957	354'243	322'463
Fonds de la clientèle	7'602'324	7'887'444	6'706'127	5'878'371	6'444'378
Emprunts et prêts des centr. d'émission de lettres de gage	3'056'650	3'339'100	3'107'550	3'566'250	3'668'800
Comptes de régularisation	347'745	362'780	266'105	212'530	205'041
Autres passifs	1'388'863	652'748	596'620	468'020	510'906
Correctifs de valeur et provisions	37'178	40'664	46'937	51'589	46'276
Réserves pour risques bancaires généraux	328'100	424'500	434'600	428'000	373'500
Capital social	360'000	320'000	320'000	320'000	320'000
Réserve légale générale	128'581	119'080	113'582	108'634	103'714
Bénéfice de l'exercice	19'835	18'392	18'298	17'749	13'720
Total du capital propre	836'515	881'972	886'480	874'382	810'934
Total des passifs	29'712'000	28'566'473	25'296'501	24'404'078	26'372'763

* Les placements à terme, qui figuraient jusqu'alors à la rubrique «Autres engagements envers la clientèle», sont désormais inscrits au bilan sous les «Obligations de caisse».

Compte de résultat – Aperçu sur 5 ans

	2008 en 1000 CHF	2007 en 1000 CHF	2006 en 1000 CHF	2005 en 1000 CHF	2004 en 1000 CHF
Produit des intérêts et des escomptes	1'079'271	1'040'294	736'788	534'590	479'321
Produit des int. et des dividendes des immob. financières	51'940	60'060	69'009	82'089	88'039
Charges d'intérêts	-1'027'772	-994'396	-694'583	-514'058	-467'020
Résultat des opérations d'intérêts	103'439	105'958	111'215	102'620	100'339
Produit des commissions sur les opérations de crédit	2'505	823	919	1'140	892
Prod. des comm. sur les op. de négoce de tit. et les placem.	55'580	60'098	54'058	46'590	39'087
Produits de comm. sur les autres prestations de service	57'675	50'947	46'526	44'440	46'898
Charges de commissions	-53'767	-58'031	-24'819	-20'827	-17'997
Résultat des opérations de commissions et des prestations de service	61'993	53'837	76'684	71'343	68'881
Résultat des opérations de négoce	59'465	49'354	28'291	24'456	17'467
Produit des aliénations d'immobilisations financières	30	122	-32	27	83
Produit des participations	30'204	28'551	20'220	20'436	7'218
Résultat des immeubles	3'473	3'813	3'309	6'471	4'846
Autres produits ordinaires	243'410	225'318	215'837	147'840	132'431
Autres charges ordinaires	-5'498	-27	-629	-1'458	-1'501
Autres résultats ordinaires	271'619	257'776	238'706	173'316	143'079
Produit brut	496'516	466'926	454'896	371'736	329'766
Charges de personnel	-298'599	-267'106	-230'808	-146'977	-135'474
Autres charges d'exploitation	-171'226	-157'164	-139'528	-140'986	-136'677
Charges d'exploitation	-469'825	-424'270	-370'336	-287'963	-272'151
Bénéfice brut	26'691	42'656	84'560	83'773	57'616
Amortissements sur l'actif immobilisé	-119'162	-37'932	-55'229	-34'866	-34'674
Correctifs de valeur, provisions et pertes	-470	-432	-4'647	-9'716	-459
Résultat d'exploitation (résultat intermédiaire)	-92'941	4'291	24'683	39'191	22'484
Produits extraordinaires	118'261	19'786	7'191	37'454	10'426
Charges extraordinaires	-39	-313	-8'277	-54'500	-15'632
Impôts	-5'446	-5'373	-5'300	-4'397	-3'558
Bénéfice de l'exercice	19'835	18'392	18'298	17'749	13'720

Les montants figurant dans les comptes annuels sont arrondis, de sorte que les totaux peuvent présenter une différence minimale.



Impressum

Raiffeisen Suisse, coopérative
Communication d'entreprise
Raiffeisenplatz
9001 St-Gall
Téléphone +41 71 225 85 24
Fax +41 71 225 86 50
Internet: www.raiffeisen.ch
E-mail: pr@raiffeisen.ch

Maquette: freicom ag, St-Gall
Impression: Druckerei Flawil AG, Flawil
Traductions: CLS Communication AG, Zurich
Photos: Nik Hunger, Zurich (illustrations des voies),
et Klaus Andorfer, Zurich (gestion des illustrations
Groupe Raiffeisen)

Ce rapport est également disponible en allemand,
en italien et en anglais.

La version électronique peut être consultée
à l'adresse Internet www.raiffeisen.ch,
rubrique Groupe Raiffeisen, rapports financiers.

Imprimé sur papier mat, sans fibres de bois,
Superset Snow.

