



Note sulla tematica trattata nell'immagine	3
Prefazione	
Attività operative	6
Organigramma di Raiffeisen Svizzera	10
Rapporto finanziario	
Andamento degli affari	14
Bilancio	20
Conto economico	21
Proposta di ripartizione dell'utile di bilancio disponibile	22
Conto del flusso di fondi	22
Allegato al conto annuale	26
Informazioni sul bilancio	38
Informazioni sulle operazioni fuori bilancio	54
Informazioni sul conto economico	57
Rapporto dell'Ufficio di revisione	63
Bilancio – Panoramica 5 anni	66
Conto economico – Panoramica 5 anni	67





«Solo colui che conosce la meta trova la strada.»

Laozi, filosofo cinese

La strada che conduce al lavoro significa molto più della «distanza tra l’abitazione e il luogo di lavoro». Percorrendola si ha il tempo di progettare la giornata lavorativa, la sera aiuta a riacquistare una certa distanza; riserva sempre qualche incontro ed è un rituale che si svolge ogni giorno. In tutta la Svizzera, in ogni giornata lavorativa, circa 8000 collaboratori e collaboratrici si mettono in viaggio diretti alla Banca Raiffeisen.

I collaboratori Raiffeisen devono spesso percorrere tragitti brevi per recarsi al lavoro, poiché abitano e vivono nei dintorni della propria Banca. Questo favorisce una certa vicinanza e una sensibilità particolare nei confronti delle esigenze della clientela. Le immagini del rendiconto annuale 2006 ritraggono i collaboratori Raiffeisen sulla strada verso il luogo di lavoro: eccoli in veste di pedoni, in un parcheggio, a bordo di una Vespa o della loro automobile, sull’autobus, in sella alla bicicletta o a bordo di un tram, sulla motocicletta o sul traghetto. Ogni collaboratore è unico e irripetibile, e così è la strada che percorre per recarsi al lavoro.

La varietà delle strade che conducono al luogo di lavoro rappresenta in modo esemplare quelle stesse strade che i collaboratori Raiffeisen offrono ai loro clienti. Illustra inoltre – in senso letterale, ma soprattutto in senso figurato – la molteplicità di strade che conducono a Raiffeisen: i nostri collaboratori e le nostre collaboratrici offrono a Raiffeisen la propria provenienza e qualificazione, il proprio sapere e la propria personalità. Ogni giorno si mettono al servizio della propria clientela, di cui accolgono le esigenze e i percorsi diversi, e per cui ricercano delle soluzioni adeguate. In questo modo si aprono ogni giorno nuove strade.

Il presente rendiconto annuale pone quindi in primo piano i collaboratori, a cui va la nostra riconoscenza per il loro impegno giornaliero che rende possibile il successo di Raiffeisen.



Denise Bieri, collaboratrice del settore Logistica, Banca Raiffeisen Basilea. Impiega circa 30 minuti di tram (con un cambio) per arrivare in ufficio a Basilea partendo da Riehen. Stesso percorso da sei anni. «Apprezzo il fatto di essere da sola durante il viaggio e avere il tempo di godermi il panorama o di leggere il giornale.»



Attività operative Il Gruppo Raiffeisen si distingue con successo sul mercato e gode di un'ottima reputazione. Questo grazie ai circa 8000 collaboratori che si impegnano, giorno dopo giorno, per la propria Banca e per il Gruppo nel suo complesso, conferendo a Raiffeisen quelle caratteristiche di simpatia e affidabilità che la rendono inconfondibile.

Il compito principale di Raiffeisen Svizzera è quello di assumere la funzione di conduzione strategica dell'intero Gruppo Raiffeisen e di sostenere le 405 Banche Raiffeisen indipendenti. Le singole Banche Raiffeisen sono così sgravate da tale compito e possono concentrarsi appieno sulle loro competenze chiave, ovvero la consulenza personalizzata ai clienti e la distribuzione dei prodotti bancari Raiffeisen.

Mercati floridi nel 2006

Il 2006 entrerà nella storia come l'anno borsistico per antonomasia. Numerosi indici borsistici hanno raggiunto i massimi assoluti realizzando utili allettanti per gli investitori in titoli. Contrariamente a quanto accaduto negli anni '90, questa volta l'impennata non è stata registrata soltanto dalle piazze finanziarie, ma anche dall'intera economia reale. La congiuntura, ampiamente sostenuta, ha evidenziato un andamento positivo in tutte le aree geografiche e in tutti i comparti economici.

Ipotecche

Lo scorso anno le Banche Raiffeisen sono riuscite a mettere a segno un'ulteriore crescita delle ipoteche malgrado l'agguerrita concorrenza nel settore. Le operazioni ipotecarie sono tuttora la principale fonte di reddito delle Banche Raiffeisen. I clienti possono scegliere tra un'ampia gamma di modelli ipotecari commisurati alle singole esigenze personali. Nel 2006 Raiffeisen ha lanciato l'Assicurazione Ipotecche Raiffeisen. Questo prodotto di nicchia consente ai clienti ipotecari di tutelarsi a livello finanziario dalle conseguenze della disoccupazione. Tale prodotto offre anche una copertura del rischio di decesso.

Le Banche Raiffeisen dispongono tuttora di vantaggi concorrenziali di importanza capitale in ambito ipotecario. Il loro radicamento locale, la loro vicinanza alla clientela e le relazioni con i clienti instaurate su base duratura sono qualità decisive per il successo sostenibile. Raiffeisen è comunque chiamata ad ampliare costantemente prodotti, servizi e attività di consulenza al fine di partecipare attivamente all'andamento del mercato.

Investimenti

Nel 2006 Raiffeisen ha continuato a estendere la partnership strategica con il Gruppo Vontobel: da inizio ottobre 2006 il Gruppo Vontobel ha assunto la gestione dei 320'000 depositi dei clienti di tutte le Banche Raiffeisen. Fino ad oggi, il mercato bancario svizzero non ha mai conosciuto una collaborazione di tale portata nell'ambito delle operazioni su titoli, in particolare per quanto riguarda il numero di depositi dei clienti, di transazioni e di collaboratori coinvolti.

Nel 2006 Raiffeisen ha proseguito con determinazione lungo la propria rotta nel settore degli investimenti: le Banche Raiffeisen hanno accolto e accolgono i loro clienti finanziari con lo slogan «Benvenuti nella banca che investe in voi e per voi». In cooperazione con il Gruppo Vontobel sono stati lanciati, soltanto nel settore dei fondi di investimento, ben quattro nuovi prodotti che possono essere utilizzati come investimenti di base, elementi integrativi di un portafoglio diversificato o per la previdenza privata.

Nell'anno in rassegna i fondi Raiffeisen Futura, che hanno festeggiato il loro quinto anniversario, hanno messo a segno una crescita soddisfacente e, grazie a strategie di investi-



Dr. Pierin Vincenz,
Presidente della Direzione
del Gruppo Raiffeisen

mento improntate alla prudenza, hanno realizzato evoluzioni di valore positive. A fine luglio 2006 l'agenzia di rating Morningstar ha assegnato la valutazione migliore, ben cinque stelle, al fondo Raiffeisen Futura Swiss Stock. Il fondo è stato inoltre insignito del Lipper Fund Award Switzerland 2006. Tra tutti i fondi azionari che investono in titoli elvetici, Futura Swiss Stock è il fondo che ha conseguito costantemente le migliori performance negli ultimi tre anni. A fine luglio 2006 Morningstar ha attribuito quattro stelle al fondo Futura Swiss Franc Bond.

Clientela aziendale

Raiffeisen si propone di ampliare il proprio ventaglio di prodotti e servizi per la clientela aziendale, affermandosi sul mercato quale banca competitiva. Grazie allo snellimento dei processi in questo segmento, le Banche possono conquistare nuovi clienti oltre a intensificare le relazioni con quelli esistenti. È in questo quadro che si colloca l'incentivazione delle operazioni con la clientela aziendale, portata avanti per tutto il 2006.

Nuova piattaforma bancaria

Nel dicembre 2006 è stato deciso di sostituire le principali applicazioni bancarie di Raiffeisen Svizzera con un nuovo prodotto standard. Il Gruppo Raiffeisen ha optato per la nota soluzione globale Avaloq. Entro il 2010 saranno trasferite tutte le funzioni di Banca centrale e il traffico dei pagamenti.

Nuove aree di mercato

Anche la rete di distribuzione ha conosciuto un ulteriore sviluppo. Nell'esercizio in rassegna, Raiffeisen ha proseguito

«La cooperazione ci permette di acquisire un know-how supplementare indispensabile per concentrarci appieno sulle competenze chiave, ovvero sulla consulenza alla clientela e la distribuzione di servizi finanziari.»

la sua conquista di nuove aree di mercato in cui, per tradizione, era poco o non era affatto presente. Complessivamente sono state aperte sei nuove sedi. Le succursali di Raiffeisen Svizzera hanno conseguito buoni risultati anche nel 2006 (totale di bilancio +4,5%, prestiti +2,5%, fondi della clientela +8,4%). Negli agglomerati urbani Raiffeisen dispone di un potenziale considerevole che deve essere sfruttato attraverso il consolidamento della presenza e uno spiccato orientamento alla clientela.

Un marchio forte

Una gamma di prodotti ampia e strutture di distribuzione capillari non costituiscono una garanzia di successo. Rivestono particolare importanza la fiducia che i clienti ripongono nella loro banca e l'instaurazione di relazioni bancarie durature con la clientela. In questo contesto la percezione da parte dell'opinione pubblica, ovvero l'immagine, assume un ruolo decisivo. Raiffeisen possiede un marchio forte e gode di una buona reputazione. Dopo aver presentato il 1° marzo 2006 la nuova immagine con un logo moderno e dinamico, è stato possibile affermare e ancorare con ancor maggiore incisività il marchio presso il pubblico.

Oltre all'introduzione del nuovo Corporate Design, anche la sponsorizzazione degli sport invernali svizzeri consente a Raiffeisen di rafforzare la propria immagine. La popolazione elvetica di tutte le fasce di età ha da sempre un legame particolare con le attività sportive invernali. Gli sport della neve, così come le Banche Raiffeisen, sono in grado di accontentare tutti grazie alla varietà delle numerose discipline. In questo ambito Raiffeisen sostiene sia le giovani promesse che gli atleti di spicco.

Congresso bancario a Martigny

In occasione del Congresso bancario di Martigny tenutosi il 9 giugno 2006 si sono incontrati i membri dei quadri direttivi del Gruppo Raiffeisen. L'obiettivo del Congresso triennale è lo sviluppo di nuove visioni comuni e la discussione delle sfide future. Anche al Congresso bancario 2006 sono stati invitati relatori di alto livello quali il Prof. Dr. Beat Bernet dell'Università di San Gallo o il Dr. Eugen Haltiner, Presidente della Commissione federale delle banche, i quali hanno illustrato le possibili prospettive di sviluppo del mondo bancario.

A fronte della persistente individualizzazione della società moderna, le Banche Raiffeisen devono allontanarsi dall'immagine di clientela omogenea con esigenze analoghe. In futuro l'intero mondo bancario si vedrà sempre più confrontato con gruppi di clienti eterogenei e sarà obbligato a diversificare prodotti e servizi. Cooperazioni vincenti, come quelle con il Gruppo Vontobel ed Helvetia, in avvenire assumeranno maggiore importanza. Le Banche Raiffeisen si dovranno focalizzare costantemente sulle loro competenze chiave, ovvero sulle attività di consulenza alla clientela.

Assemblea dei delegati a Martigny

Il 10 giugno 2006, sempre a Martigny, dopo il Congresso bancario si è tenuta l'Assemblea dei delegati, in occasione della quale sono state approvate le nuove linee guida del Gruppo Raiffeisen elaborate insieme alle Banche Raiffeisen nel quadro di un intenso processo. I delegati hanno anche accolto la richiesta di cambiamento della ragione sociale dell'Unione Svizzera delle Banche Raiffeisen in Raiffeisen Svizzera.

L'Assemblea ha inoltre ratificato l'adeguamento del modello statutario delle Banche Raiffeisen al fine di integrare i cambiamenti del Codice delle obbligazioni (CO). Il CO esige dagli uffici di revisione elevati requisiti tecnici e maggiore indipendenza. L'Assemblea dei delegati ha pertanto deciso di incaricare una società esterna della revisione nei termini fissati dal Codice delle obbligazioni, per le Banche Raiffeisen dell'intero Gruppo Raiffeisen. Tale mandato è stato affidato a PricewaterhouseCoopers per un periodo di tre anni, nel caso di Raiffeisen Svizzera già per il conto annuale 2006, mentre per le Banche Raiffeisen a partire dal 2007. I Consigli di sorveglianza di Raiffeisen Svizzera e delle Banche Raiffeisen, che da sempre hanno espletato la funzione di organo di revisione, sono stati pertanto sciolti al 31 dicembre 2006.

I delegati hanno approvato la riduzione del Consiglio di amministrazione di Raiffeisen Svizzera a undici persone (due membri in meno). Per la prima volta nella storia di Raiffeisen sarà una donna, la dottoressa Marie-Françoise Perruchoud-Massy di Vercorin VS, a ricoprire il ruolo di vicepresidente.

Rating eccellente

Un rifinanziamento conveniente sul mercato è una premessa importante per il successo del Gruppo Raiffeisen. La competitività sul mercato dei capitali svolge pertanto un ruolo determinante. Raiffeisen Svizzera ha così incaricato l'agenzia Moody's di assegnare un rating al Gruppo Raiffeisen. L'ottimo rating Aa2 conferito da Moody's ha facilitato la raccolta di fondi sul mercato monetario. Moody's ha motivato la sua valutazione con la forte coesione giuridica e aziendale all'interno del Gruppo Raiffeisen. Di primaria importanza è stata la garanzia statutaria concessa da Raiffeisen Svizzera alle Banche Raiffeisen. La valutazione positiva dell'agenzia di rating è inoltre da ricondurre agli obiettivi strategici comuni, alle linee guida e alle pratiche unitarie in ambito di risk management nonché alla stretta collaborazione nell'ambito della gestione bancaria, della struttura finanziaria, del mantenimento della liquidità e delle attività commerciali. Determinante è stato anche il successo del Gruppo Raiffeisen in diverse situazioni di mercato, realizzato senza influire negativamente sul profilo di rischio.

Il rating di Moody's conferma la tradizione del Gruppo Raiffeisen e la collaborazione proficua di elevato livello qualitativo all'interno del Gruppo, realizzata dai circa 8000 collaboratori che incarnano l'immagine di simpatia e la buona reputazione di Raiffeisen. Ad essi va il merito dei successi conseguiti dall'intero Gruppo bancario.

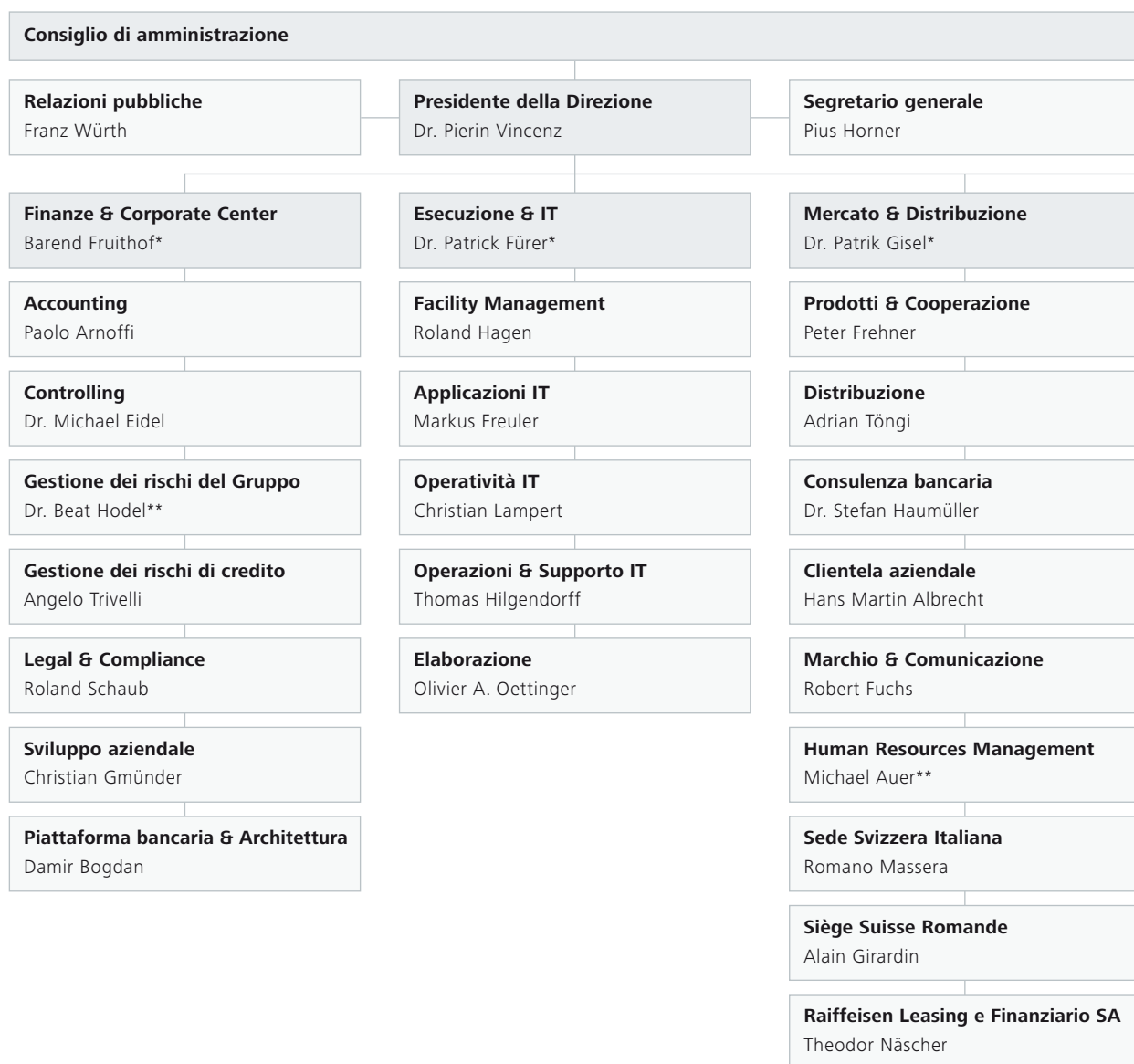
Desidero pertanto cogliere l'occasione per ringraziare tutti i collaboratori e tutti i membri del Consiglio di amministrazione. Sono lieto di affrontare insieme a voi le sfide che ci riserverà il futuro. Insieme procederemo verso nuovi

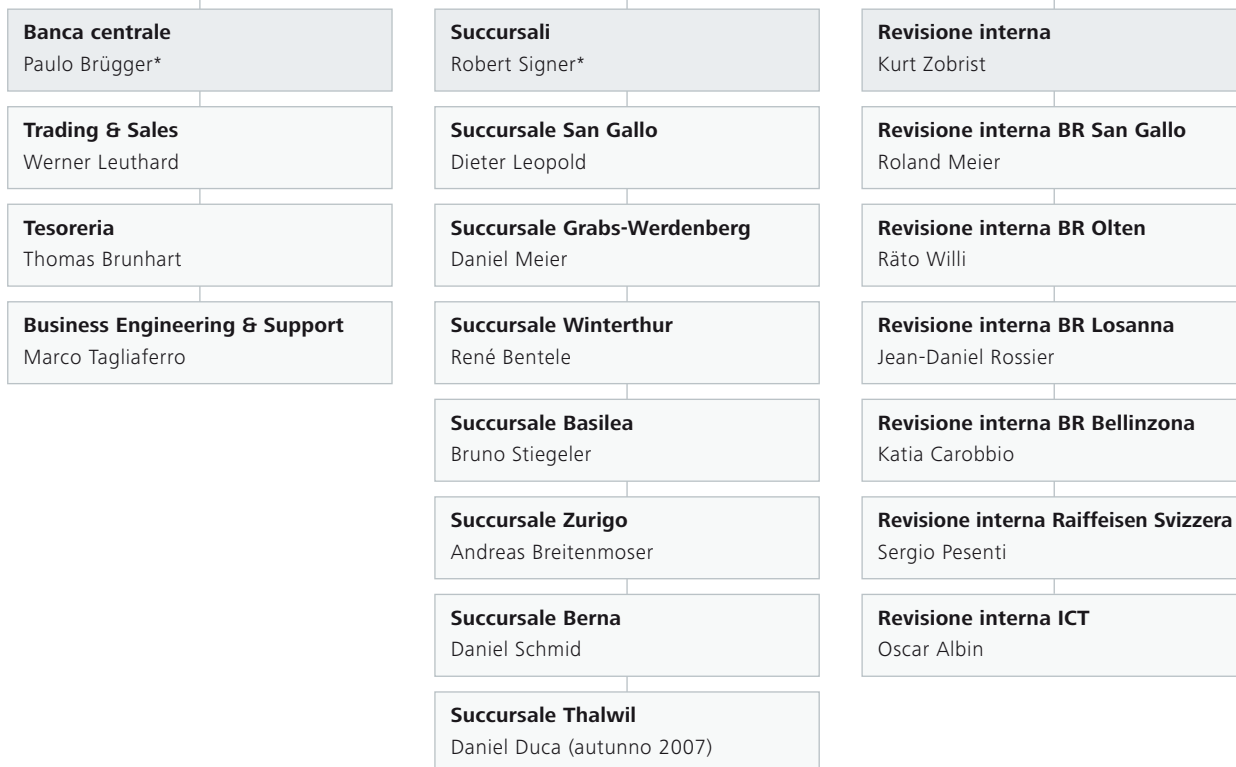
orizzonti e conquisteremo la posizione di banca retail leader in Svizzera.

Dr. Pierin Vincenz

Presidente della Direzione del Gruppo Raiffeisen

Organigramma di Raiffeisen Svizzera





* Membro della Direzione

** Membro della Direzione allargata

Situazione al 1° marzo 2007



Samuele Malaguti, consulente finanziario, Banca Raiffeisen Lugano. Impiega circa 7 minuti per arrivare a Lugano in moto da Pregassona. Compie lo stesso tragitto da cinque anni. «Ogni giorno resto colpito da qualcosa di nuovo. Ogni viaggio mi dà una carica di energia per la mia giornata.»



Andamento degli affari L'integrazione di Raiffeisen Informatica SA in Raiffeisen Svizzera e l'outsourcing della gestione dei titoli al Gruppo Vontobel hanno influito in modo determinante sul conto economico. La chiusura annuale di Raiffeisen Svizzera presenta un aumento dell'utile di esercizio pari al 3,1%.

In maggio Raiffeisen Svizzera ha ripreso, con effetto retroattivo al 1° gennaio 2006, le attività di Raiffeisen Informatica SA (RIAG). Il 1° ottobre 2006 la gestione di tutti i 320'000 depositi dei clienti di oltre 400 Banche Raiffeisen, con un volume complessivo di CHF 30 miliardi, è stata trasferita con successo al Gruppo Vontobel. Queste due tappe importanti per il Gruppo Raiffeisen hanno inciso notevolmente sul conto economico di Raiffeisen Svizzera, rendendo impossibile un paragone con le cifre dell'anno precedente. L'assunzione degli attivi e dei passivi di RIAG ha influito soltanto marginalmente sul bilancio.

Nell'anno in rassegna Raiffeisen Svizzera presenta un utile di esercizio di CHF 18,3 milioni. Il totale di bilancio è aumentato del 3,7% a CHF 25,3 miliardi.

Conto economico

Sia i costi che i ricavi hanno evidenziato l'andamento previsto. I ricavi da operazioni bancarie ordinarie sono aumentati grazie all'elevato volume, soprattutto nell'ambito del traffico dei pagamenti con le Banche Raiffeisen. Anche le succursali di Raiffeisen Svizzera contribuiscono sempre più a tale crescita. Tenendo conto degli eventi straordinari verificatisi nel corso dell'anno, ad esempio l'integrazione di RIAG, i costi di esercizio sono saliti nel complesso soltanto moderatamente.

Ricavi da operazioni bancarie ordinarie ■ Il risultato da operazioni su interessi (allegato 20) ha toccato CHF 111,2 milioni, mettendo a segno un incremento rispetto all'anno precedente di circa l'8,4%, pari a CHF 8,6 milioni. La forte crescita, che ha confermato le previsioni, è da ricollegare

soprattutto alla forte espansione del volume delle proprie succursali.

Risultati più soddisfacenti rispetto all'anno precedente sono stati conseguiti dalle operazioni in commissione e da prestazioni di servizio (allegato 21) aumentate del 7,5%, pari a CHF 5,3 milioni. Mentre i ricavi dalle operazioni su titoli hanno fatto registrare una netta progressione (+16,0%), le commissioni dalle prestazioni di servizio sono aumentate soltanto del 4,7%.

Rispetto all'anno precedente, il risultato da operazioni di negoziazione (allegato 22) è cresciuto del 15,7%, pari a CHF 3,8 milioni, passando a CHF 28,3 milioni. Con l'introduzione di un nuovo sistema contabile per la piattaforma di negoziazione, nell'esercizio in rassegna è stato possibile realizzare una netta separazione tra trading book e banking book, consentendo di contabilizzare i costi di rifinanziamento in modo conforme al mercato. Questo cambiamento non permette un raffronto diretto con l'anno precedente.

La posizione «Altri risultati ordinari» ha presentato un robusto incremento del 37,7%, pari a CHF 65,4 milioni, raggiungendo CHF 238,7 milioni. La crescita consistente degli altri risultati ordinari è da attribuire principalmente all'integrazione di RIAG (alle società del Gruppo sono state imputate prestazioni informatiche per un ammontare di CHF 73,3 milioni).

Costi di esercizio ■ Le spese per il personale (allegato 24) per il periodo in rassegna sono salite a CHF 230,8 milioni.

L'integrazione di RIAG ha consentito di risparmiare sui costi per il personale. L'organico di Raiffeisen Svizzera è sceso complessivamente dell'1,3% a 1'443 unità. La florida situazione finanziaria ha consentito un adeguamento salariale del 2,5% e un'assegnazione di maggiori premi di partecipazione agli utili.

Le spese per il materiale (allegato 25) nell'esercizio in rassegna sono state pari a CHF 139,5 milioni. Con l'integrazione di RIAG le spese per EED sono diminuite di CHF 11 milioni, mentre le altre spese di esercizio sono aumentate di circa CHF 8 milioni.

Ammortamenti sugli immobilizzi ■ Gli ammortamenti sugli immobilizzi sono aumentati del 58,4% a CHF 55,2 milioni (allegato 4). Nell'esercizio in rassegna si sono nuovamente effettuati ammortamenti straordinari a carattere di riserva sull'infrastruttura EED.

Rettifiche di valore, accantonamenti e perdite ■

Nel periodo in rassegna, la posizione «Rettifiche di valore, accantonamenti e perdite» è passata da CHF 9,7 milioni a CHF 4,6 milioni. Questa contrazione è dovuta soprattutto al portafoglio a basso rischio.

Risultati straordinari e imposte ■ Nei ricavi straordinari (allegato 26) di CHF 7,2 milioni sono compresi gli utili di corso relativi alle partecipazioni, pari a CHF 5,9 milioni. Il versamento di CHF 6,6 milioni a favore delle riserve per rischi bancari generali è stato imputato ai costi straordinari. Gli oneri fiscali di CHF 5,3 milioni sono rimasti invariati in rapporto all'utile di esercizio conseguito.

Utile di esercizio ■ Con CHF 18,3 milioni, l'utile di esercizio ha registrato un aumento del 3,1% rispetto all'anno precedente.

Bilancio

Il bilancio di Raiffeisen Svizzera riflette le molteplici esigenze a cui l'organizzazione deve attenersi in base alla sua posizione centrale in seno al Gruppo Raiffeisen. Raiffeisen Svizzera gestisce succursali in diverse grandi città su tutto il territorio nazionale, con un'offerta di servizi simile a quella delle Banche Raiffeisen e fornisce inoltre per l'intero Gruppo le prestazioni di una banca centrale. Quale intermediario primario è quindi responsabile della gestione della liquidità, del rifinanziamento e della copertura dei rischi di variazione dei tassi su base consolidata. In questo modo, la situazione della liquidità a breve termine delle Banche Raiffeisen, risultante dalla differenza fra l'aumento dei fondi della clientela e quello dei prestiti, produce i suoi effetti diretti sul totale di bilancio di Raiffeisen Svizzera e sulla relativa composizione. Nell'anno in rassegna, il totale di bilancio di Raiffeisen Svizzera è aumentato di CHF 892 milioni, pari al 3,7%.

Le prescrizioni legali in materia di liquidità, da ottemperare su base consolidata, sono state costantemente rispettate. Le esigenze legali in materia di fondi propri sono state soddisfatte in misura adeguata (allegato 27).

Crediti/Impegni nei confronti delle Banche Raiffeisen ■ Il credito netto nei confronti delle Banche Raiffeisen dell'anno precedente, pari a CHF 1,31 miliardi, è sceso a fine 2006 a CHF 556 milioni. Tale flessione di CHF 758

milioni indica che le Banche Raiffeisen hanno registrato un afflusso di fondi della clientela decisamente superiore al deflusso per le operazioni di credito. Una quota considerevole degli averi delle Banche Raiffeisen, pari a CHF 4,1 miliardi, è depositata su conti bloccati in ottemperanza alle disposizioni legali in materia di liquidità.

Crediti/Impegni nei confronti di altre banche ■ Per quanto riguarda la posizione relativa alle banche, nell'esercizio in rassegna è stato registrato un credito netto pari a CHF 1,76 miliardi, in forte aumento rispetto all'anno precedente (CHF 389 milioni). Il volume delle operazioni interbancarie ha messo a segno un incremento di CHF 1,4 miliardi per gli attivi e una leggera riduzione di CHF 6,6 milioni per i passivi. Nell'ambito delle operazioni pronti contro termine (repo) Raiffeisen Svizzera mantiene la sua posizione leader sul mercato in franchi svizzeri. Ciò consente, oltre a un rifinanziamento più conveniente, anche investimenti presso banche terze con la necessaria copertura che non grava sui fondi propri. Per la garanzia sono utilizzati titoli da investimenti finanziari, titoli da operazioni di acquisto con obbligo di vendita (reverse repurchase) o prestito titoli (securities borrowing). Si ricorre anche a fondi in moneta estera. I rischi di cambio sono stati coperti integralmente tramite il trading book.

Prestiti alla clientela ■ Nel periodo in rassegna i prestiti alla clientela hanno subito complessivamente una flessione del 4,0% assestandosi a CHF 4,3 miliardi. La causa del calo è da ricercarsi nel ritiro da Raiffeisen Svizzera di prestiti alla clientela per un importo netto di CHF 211 milioni a cui le Banche Raiffeisen hanno proceduto nell'esercizio in

rassegna. In questo modo le cosiddette «cessioni tacite» presso Raiffeisen Svizzera sono scese a CHF 532 milioni.

Investimenti finanziari ■ Il portafoglio titoli relativo agli investimenti finanziari (allegato 2), composto principalmente da obbligazioni di prim'ordine, viene gestito in conformità ai requisiti legali in materia di liquidità del Gruppo Raiffeisen. Nel periodo in rassegna il valore contabile si è ridotto di CHF 300 milioni, attestandosi a CHF 2,5 miliardi. Sono diminuite le consistenze relative ai metalli preziosi a CHF 39,8 milioni, mentre gli immobili destinati alla vendita da posizioni in sofferenza sono leggermente aumentati di CHF 0,1 milioni a CHF 1,5 milioni.

Partecipazioni ■ Tra le partecipazioni (allegato 3) figurano le quote detenute nelle società del Gruppo, la partecipazione del 12,5% in Vontobel Holding SA nonché i titoli di partecipazione in Telekurs Holding SA, Banca di Obbligazioni fondiarie degli Istituti ipotecari svizzeri, Viseca Card Services SA ed Helvetia Holding SA. Nell'esercizio in rassegna, Raiffeisen ha ridotto l'impegno nella Banca di Obbligazioni fondiarie degli Istituti ipotecari svizzeri passando dal 10,5% al 7,8%. I titoli sono stati venduti a varie Banche Raiffeisen. Lo sviluppo favorevole del mercato ha consentito di contabilizzare adeguamenti positivi di valore per un ammontare di CHF 2,0 milioni.

Immobilizzi ■ L'integrazione di RIAG ha generato un afflusso di immobilizzi per un valore contabile pari a CHF 57,6 milioni. L'ammontare del volume ordinario degli investimenti è stato di CHF 32,4 milioni (allegato 4).

Fondi della clientela ■ Nell'esercizio in rassegna i depositi a risparmio sono aumentati di CHF 32,3 milioni, pari all'1,6%. Nel raffronto nazionale (-4%) si tratta di un buon risultato. Le obbligazioni di cassa sono progredite del 19,8% a quota CHF 424 milioni. Gli altri impegni nei confronti della clientela sono saliti a CHF 4,3 miliardi. L'aumento è da ascrivere in particolare all'estensione delle operazioni pronti contro termine. Nel complesso i fondi della clientela hanno segnato un incremento pari a CHF 828 milioni.

Mutui presso centrali di emissione di obbligazioni fondiarie e prestiti ■ Nell'esercizio in rassegna sono giunti a scadenza vari mutui presso centrali di emissione di obbligazioni fondiarie e prestiti (allegato 9). In maggio 2006 è stato emesso un nuovo prestito obbligazionario per CHF 300 milioni, che a fine settembre 2006 è stato aumentato di CHF 250 milioni a CHF 550 milioni. Gli impegni di questa posizione sono diminuiti al netto di CHF 458,7 milioni, pari al 12,9%.

Rettifiche di valore e accantonamenti ■ Le rettifiche di valore per prestiti (allegato 10) sono scese, al netto, di CHF 2,3 milioni a CHF 43,0 milioni.

Per la determinazione delle rettifiche di valore relative ai rischi di perdita sono stati considerati i possibili rischi di insolvenza sulla base del rating interno, tenendo conto dei valori di copertura. Il portafoglio della Banca centrale comprende anche questo tipo di crediti, assunti dalle Banche Raiffeisen a determinate condizioni.

Gli accantonamenti per altri rischi di esercizio ammontano a CHF 3,9 milioni. Il totale della voce «Rettifiche di valore e accantonamenti» è salita di CHF 4,7 milioni a CHF 46,9 milioni.

Operazioni fuori bilancio ■ Il volume dei contratti su strumenti finanziari derivati (allegato 18) ha registrato un risultato di tutto rilievo, con un aumento di ben l'82,2% a CHF 43,5 miliardi. Tale ascesa è da ricondurre alla gestione della struttura di bilancio del Gruppo Raiffeisen. I valori di rimpiazzo positivi e negativi ammontano rispettivamente a CHF 161 milioni e a CHF 78 milioni.



Anne-Françoise Morel, Vicedirettrice, Banca Raiffeisen Arve et Lac di Chêne-Bourg.
Percorre il tragitto casa-ufficio da Jussy a Chêne-Bourg in auto in 20 minuti. Compie lo stesso tragitto da diciannove anni. «Il tragitto da casa in ufficio mi permette di passare ogni giorno dal mio ruolo in seno alla famiglia a quello di dirigente presso Raiffeisen.»



Bilancio al 31 dicembre 2006

	2006 in migliaia di CHF	2005 in migliaia di CHF	Variazione in migliaia di CHF	Variazione in %	Allegato
Attivi					
Liquidità	117'454	221'008	-103'554	-46,9	12
Crediti risultanti da titoli del mercato monetario	5'047	5'272	-225	-4,3	12
Crediti nei confronti di Banche Raiffeisen	4'509'773	4'927'012	-417'239	-8,5	6, 12
Crediti nei confronti di altre banche	11'495'444	10'128'920	1'366'524	13,5	12
Crediti nei confronti della clientela	827'699	1'017'628	-189'929	-18,7	1, 12
Crediti ipotecari	3'517'049	3'507'156	9'893	0,3	1, 6, 12
Prestiti alla clientela	4'344'747	4'524'785	-180'038	-4,0	
Portafoglio titoli e metalli preziosi dest. alla negoziazione	137'982	53'210	84'772	159,3	2, 12
Investimenti finanziari	2'514'386	2'817'674	-303'288	-10,8	2, 6, 12
Partecipazioni	363'284	326'618	36'666	11,2	2, 3, 4
Immobilizzi	206'010	171'176	34'834	20,3	4
Ratei e risconti	294'291	232'786	61'505	26,4	
Altri attivi	1'308'082	995'619	312'463	31,4	5
Totale degli attivi	25'296'501	24'404'078	892'423	3,7	14, 16
Totale dei crediti postergati	–	–	–	–	
Totale dei crediti nei confronti di società del Gruppo	76'914	64'408	12'506	19,4	
Passivi					
Impegni nei confronti di Banche Raiffeisen	3'953'784	3'613'462	340'322	9,4	12
Impegni nei confronti di altre banche	9'732'898	9'739'474	-6'576	-0,1	12
Impegni nei confronti della clientela					
a titolo di risparmio e di investimento	2'002'357	1'970'065	32'292	1,6	12
Altri impegni nei confronti della clientela	4'279'321	3'554'071	725'250	20,4	12
Obbligazioni di cassa	424'449	354'235	70'214	19,8	12
Fondi della clientela	6'706'127	5'878'371	827'756	14,1	
Mutui presso centrali di emissione di obbl. fond. e prestiti	3'107'550	3'566'250	-458'700	-12,9	9, 12
Ratei e risconti	266'105	212'530	53'575	25,2	
Altri passivi	596'620	468'020	128'600	27,5	5
Rettifiche di valore e accantonamenti	46'937	51'589	-4'652	-9,0	10
Riserve per rischi bancari generali	434'600	428'000	6'600	1,5	10
Capitale sociale	320'000	320'000	–	–	
Riserva legale generale	113'582	108'634	4'948	4,6	
Utile di esercizio	18'298	17'749	549	3,1	
Totale del capitale proprio	886'480	874'382	12'098	1,4	11
Totale dei passivi	25'296'501	24'404'078	892'423	3,7	14, 16
Totale degli impegni postergati	–	–	–	–	
Totale degli impegni nei confronti di società del Gruppo	9'761	18'675	-8'914	-47,7	
Operazioni fuori bilancio					
Impegni eventuali	372'393	478'891	-106'498	-22,2	1, 17
Promesse irrevocabili	134'454	25'969	108'485	417,7	1
Impegni di pagamento e di versamento suppletivo	21'098	26'119	-5'021	-19,2	1
Strumenti finanziari derivati					
Valori positivi di rimpiazzo	161'041	113'291	47'750	42,1	18
Valori negativi di rimpiazzo	77'527	135'597	-58'070	-42,8	18
Volume dei contratti	43'480'690	23'863'768	19'616'922	82,2	18
Operazioni fiduciarie	230'339	163'470	66'869	40,9	19

Conto economico 2006

	2006 in migliaia di CHF	2005 in migliaia di CHF	Variazione in migliaia di CHF	Variazione in %	Allegato
Proventi per interessi e sconti	736'788	534'590	202'198	37,8	20
Proventi per interessi e dividendi da investimenti finanziari	69'009	82'089	-13'080	-15,9	20
Oneri per interessi	-694'583	-514'058	-180'525	35,1	20
Risultato da operazioni su interessi	111'215	102'620	8'595	8,4	
Proventi per commissioni su operazioni di credito	919	1'140	-221	-19,4	21
Proventi per commissioni su operaz. in titoli e di investimento	54'058	46'590	7'468	16,0	21
Proventi per commissioni su altre prestazioni di servizio	46'526	44'440	2'086	4,7	21
Oneri per commissioni	-24'819	-20'827	-3'992	19,2	21
Risultato da operazioni in commissione e da prestazioni di servizio	76'684	71'343	5'341	7,5	
Risultato da operazioni di negoziazione	28'291	24'456	3'835	15,7	22
Risultato da alienazioni di investimenti finanziari	-32	27	-59	-218,5	
Proventi da partecipazioni	20'220	20'436	-216	-1,1	
Risultato da immobili	3'309	6'471	-3'162	-48,9	
Altri proventi ordinari	215'837	147'840	67'997	46,0	23
Altri oneri ordinari	-629	-1'458	829	-56,9	
Altri risultati ordinari	238'706	173'316	65'390	37,7	
Ricavi di esercizio	454'896	371'736	83'160	22,4	
Spese per il personale	-230'808	-146'977	-83'831	57,0	24
Spese per il materiale	-139'528	-140'986	1'458	-1,0	25
Costi di esercizio	-370'336	-287'963	-82'373	28,6	
Utile lordo	84'560	83'773	787	0,9	
Ammortamenti sugli immobilizzi	-55'229	-34'866	-20'363	58,4	4
Rettifiche di valore, accantonamenti e perdite	-4'647	-9'716	5'069	-52,2	
Risultato di esercizio (intermedio)	24'683	39'191	-14'508	-37,0	
Ricavi straordinari	7'191	37'454	-30'263	-80,8	26
Costi straordinari	-8'277	-54'500	46'223	-84,8	26
Imposte	-5'300	-4'397	-903	20,5	
Utile di esercizio	18'298	17'749	549	3,1	

Gli importi indicati nel conto economico sono arrotondati; è pertanto possibile che sussistano discrepanze minime nelle somme totali.

Proposta di ripartizione dell'utile di bilancio disponibile all'Assemblea ordinaria dei delegati del 16 giugno 2007 a Soletta

	2006 in migliaia di CHF	2005 in migliaia di CHF	Variazione in migliaia di CHF	Variazione in %
Impiego dell'utile				
Utile di esercizio	18'298	17'749	549	3,1
Utile riportato	–	–	–	–
Utile di bilancio	18'298	17'749	549	3,1
Impiego dell'utile				
– Destinazione alla riserva legale generale	5'498	4'949	549	11,1
– Remunerazione del capitale sociale	12'800	12'800	–	–
Totale dell'impiego dell'utile	18'298	17'749	549	3,1

Conto del flusso di fondi 2006

	2006 Provenienza dei fondi in migliaia di CHF	2006 Impiego dei fondi in migliaia di CHF	2005 Provenienza dei fondi in migliaia di CHF	2005 Impiego dei fondi in migliaia di CHF
Flusso di fondi risultante dal operativo (finanz. interno)				
Utile annuo	18'298		17'749	
Ammortamenti sugli immobilizzi	55'229		34'866	
Rettifiche di valore e accantonamenti	9'664	14'316	19'140	13'826
Riserve per rischi bancari generali	6'600		54'500	
Ratei e risconti attivi		61'505		5'590
Ratei e risconti passivi	53'575		7'489	
Remunerazione delle quote sociali per l'esercizio precedente		12'800		8'800
Saldo	54'745	–	105'528	–
Flusso di fondi risultante dalle transazioni sul capitale proprio				
Variazione netta del capitale sociale				
Saldo	–	–	–	–
Flusso di fondi risultante da cambiamenti negli immobilizzi				
Partecipazioni	10'800	47'535	64'000	35'821
Immobili		6'215		9'474
Valori immateriali		32'231		
Altri immobilizzi	34	30'955		23'331
Oggetti in leasing finanziario		20'628		
Saldo	–	126'730	–	4'626
Flusso di fondi risultante dalle attività bancarie della Banca centrale con le Banche Raiffeisen				
Impegni nei confronti di Banche Raiffeisen	2'226'304		2'332'387	
Crediti nei confronti di Banche Raiffeisen		1'301'914		3'127'525
Crediti nei confronti della clientela, cessioni tacite	58'027		77'479	
Crediti ipotecari, cessioni tacite	152'666		136'429	
Saldo	1'135'083	–	–	581'231

Continua alla pagina seguente

	2006 Provenienza dei fondi in migliaia di CHF	2006 Impiego dei fondi in migliaia di CHF	2005 Provenienza dei fondi in migliaia di CHF	2005 Impiego dei fondi in migliaia di CHF
Flusso di fondi risultante dalle altre attività bancarie della Banca centrale				
Impegni nei confronti di banche		6'580		1'260'780
Impegni nei confronti della clientela	597'740			793'222
Prestiti obbligazionari		320'800		
Mutui presso centrali di emissione di obbligazioni fondiarie	246'600	384'500	134'950	233'100
Altri passivi	128'760			42'962
Crediti risultanti da titoli del mercato monetario	199		256	
Crediti nei confronti di banche		1'366'521	2'121'146	
Crediti nei confronti della clientela	52'632		371'893	
Crediti ipotecari			260'228	
Portafoglio titoli e metalli preziosi destinati alla negoziazione		84'791		35'712
Investimenti finanziari	303'387		24'757	
Altri attivi		312'293		69'987
Liquidità	105'603		84'338	
Saldo	-	1'040'564	561'804	-
Flusso di fondi risultante dalle attività bancarie delle succursali di Raiffeisen Svizzera				
Posizione netta presso la Banca centrale		166'829	391'000	
Depositi a risparmio e di investimento	30'058		155'957	
Altri impegni nei confronti della clientela	129'745		39'479	
Obbligazioni di cassa	138'472	68'258	101'578	69'798
Mutui presso centrali di emissione di obbl. fond. e prestiti				4'400
Altri passivi		160	77	
Crediti nei confronti della clientela	79'271			231'987
Crediti ipotecari		162'559		465'890
Altri attivi		224	1'033	
Liquidità		2'049	1'476	
Saldo	-	22'533	-	81'475
Totale della provenienza dei fondi	4'403'664		6'432'205	
Totale dell'impiego dei fondi		4'403'664		6'432'205



Mina Patocchi, Responsabile agenzia Peccia, Banca Raiffeisen Maggia e Valli. Impiega 15 minuti in autopostale per arrivare da Piano di Peccia a Peccia. Compie lo stesso tragitto da più di vent'anni. «Un breve viaggio di un quarto d'ora durante il quale riscopro ogni volta il paesaggio pittoresco unico delle nostre montagne.»



Allegato al conto annuale

Note sull'attività operativa

Tra le principali funzioni di Raiffeisen Svizzera rientrano la compensazione finanziaria e creditizia e la garanzia dell'adempimento dei requisiti legali in materia di liquidità per l'intera organizzazione. La compensazione delle variazioni della liquidità di tutto il Gruppo Raiffeisen, che raggiunge un totale di bilancio di circa CHF 114 miliardi, rappresenta un compito estremamente impegnativo.

La differenza tra l'aumento dei fondi della clientela e quello dei prestiti presso le Banche Raiffeisen si riflette direttamente sulla composizione e sul volume del bilancio di Raiffeisen Svizzera. Nello svolgimento delle sue mansioni quale ufficio centrale del Gruppo Raiffeisen, Raiffeisen Svizzera ha ampliato negli ultimi anni le operazioni interbancarie, rafforzando notevolmente le operazioni pronti contro termine (repo) in Svizzera e le attività di raccolta di fondi a medio e lungo termine all'estero. La Banca centrale di Raiffeisen Svizzera figura tra le maggiori trading house nell'ambito dei repo in Svizzera. Le operazioni pronti contro termine, che non intaccano i fondi propri, hanno consentito un considerevole miglioramento del profilo del rischio di credito nelle operazioni interbancarie. È stata inoltre ottimizzata la gestione della liquidità e al contempo sono stati ridotti sostanzialmente i costi di rifinanziamento per l'intero Gruppo.

Grazie al raggruppamento nel Gruppo, le singole Banche Raiffeisen usufruiscono di numerose prestazioni in diversi settori, quali conduzione, marketing, economia aziendale, informatica, edilizia (inclusa la sicurezza), formazione e Legal/Compliance. Oltre alle operazioni interbancarie, Raiffeisen Svizzera svolge proprie transazioni con la cliente-

la, con la Banca centrale e le succursali di San Gallo, Grabs, Winterthur, Basilea, Zurigo e Berna. La Banca centrale può assumere impegni anche all'estero, ma fino a un massimo del 5%, ponderato per il rischio, del totale di bilancio consolidato del Gruppo Raiffeisen e nel rispetto dei fattori di ponderazione del rischio previsti dalla legge bancaria.

Conformemente allo Statuto (art. 5 cpv. 4), Raiffeisen Svizzera si fa garante degli impegni delle Banche Raiffeisen, le quali, in contropartita, garantiscono gli impegni di Raiffeisen Svizzera nel quadro dei loro fondi propri.

Collaboratori ■ A fine 2006, l'organico in equivalenti a tempo pieno risultava pari a 1443 collaboratori (esercizio precedente 1034).

Note sul risk management

Il regolamento «La politica dei rischi di Raiffeisen Svizzera» (in breve «politica dei rischi») costituisce la base per la gestione dei rischi. L'obiettivo della politica dei rischi è quello di limitare le ripercussioni negative sui ricavi, tutelare Raiffeisen Svizzera da perdite eccessivamente elevate, salvaguardare e promuovere la buona reputazione del marchio Raiffeisen. Raiffeisen Svizzera considera l'assunzione dei rischi una sua competenza centrale e pertanto si espone solo quando è completamente consapevole dell'entità e della dinamica del rischio da assumere e soltanto se sono soddisfatti i requisiti relativi agli aspetti tecnici, personali e conoscitivi.

Processo di risk management ■ Il processo di risk management con le categorie rischi di credito, rischi di mercato e rischi operativi comprende i seguenti elementi:

- identificazione dei rischi
- misurazione e valutazione dei rischi
- gestione dei rischi, la cui responsabilità compete ai risk manager designati, nei termini prefissati
- limitazione dei rischi tramite la determinazione di limiti di esposizione adeguati.

La Gestione dei rischi del Gruppo garantisce il rispetto e l'applicazione della politica dei rischi, la Compliance assicura l'osservanza delle disposizioni normative.

Rischi di credito: i rischi di credito interessano le succursali di Raiffeisen Svizzera e il Dipartimento Banca centrale. Per quanto concerne le succursali, riguardano principalmente i prestiti alla clientela concessi a una o più persone fisiche o a clienti aziendali. I rischi di credito sono limitati prevalentemente mediante garanzie. Il Dipartimento Banca centrale si espone a rischi di credito soprattutto nell'ambito delle operazioni interbancarie. Tali impegni vengono emessi in bianco, ad eccezione delle operazioni pronti contro termine.

La valutazione della capacità di credito e del merito creditizio è effettuata in base agli standard della politica dei rischi di credito validi a livello di Gruppo. Per l'autorizzazione di un credito sono indispensabili un merito creditizio giudicato positivo e una comprovata sostenibilità del finanziamento. I prestiti ai clienti privati e alle persone giuridiche sono classificati secondo una procedura interna, che prevede l'assegnazione di un rating cliente e il controllo costante sotto il profilo del rischio. La solvibilità del cliente è suddivisa in quattro classi di rischio, a loro volta ripartite più nel dettaglio mediante un sistema di punteggio. In questo modo,

Requisiti legali in materia di fondi propri per rischi di mercato del trading book

	31.12.2006 in migliaia di CHF	Ø 2006 in migliaia di CHF	31.12.2005 in migliaia di CHF
Divise/Metalli preziosi	4'011	9'939	4'633
Strumenti su tassi di int.	29'845	25'336	31'544
Titoli di part. e indici	2'171	2'586	2'536
Totale	36'027	37'861	38'713

per quanto concerne gli aspetti principali della gestione dei rischi di credito, ossia ai fini del pricing ponderato per il rischio, della gestione del portafoglio e dell'identificazione e formazione di singole rettifiche di valore, si dispone di uno strumento flessibile per la misurazione dei rischi di credito che da diversi anni dà prova della sua efficacia.

Le garanzie depositate sono valutate in base a criteri unitari. In particolare, per le ipoteche e i crediti di costruzione sussiste una regolamentazione esaustiva che sancisce il modo in cui devono essere stimate le garanzie, a seconda del tipo di immobile. Per le proprietà abitative ad uso proprio si utilizza il valore reale basato su calcoli prudenti e realistici, mentre per le case plurifamiliari è applicato il valore reddituale ed eventualmente il valore venale ponderato. Anche per gli immobili commerciali viene utilizzato il valore reddituale. Nel caso di immobili commerciali ad uso proprio il valore reddituale viene calcolato in base alla forza reddituale del debitore e in considerazione dell'ipotetico valore d'uso di terzi conseguibile sul mercato. Le seconde ipoteche sono soggette a obblighi differenziati di ammortamento. Per quanto concerne i finanziamenti più complessi e la gestione di posizioni recovery ci si può rivolgere ai team di specialisti. Il processo di concessione dei crediti prevede anche la definizione di limiti di anticipo prudenti e una procedura di autorizzazione per ogni livello.

I crediti sono costantemente monitorati per l'intera durata e i rating aggiornati periodicamente in funzione del tipo di cliente e di copertura. Il rinnovo del rating dei crediti senza copertura avviene al più tardi dopo 12 mesi, mentre per i crediti con copertura la periodicità è fissata in base al tipo

di garanzia. La conservazione di valore è controllata a diversi intervalli di tempo, a seconda della volatilità del mercato. Periodicamente, i prestiti vengono approvati nella loro totalità.

La formazione e l'eliminazione di singole rettifiche di valore per i rischi di perdita sono regolamentati da una istruzione interna sulla base di criteri unitari. In essa sono stabilite le modalità di calcolo del valore di liquidazione di eventuali garanzie e quindi le singole rettifiche di valore in caso di posizioni a rischio o in sofferenza e di posizioni con un rating peggiore. Le rettifiche di valore e gli accantonamenti sono sottoposti a verifica trimestrale.

Presso il Dipartimento Banca centrale e il Dipartimento Succursali di Raiffeisen Svizzera, i rischi di credito risultano dai rischi di controparte, derivanti dalle operazioni con banche commerciali, con clienti istituzionali e con clienti privati e aziendali. Ai fini della concessione dei crediti e del monitoraggio delle operazioni con le banche è utilizzato un sistema che prevede l'applicazione di rating esterni. In questo ambito le operazioni fuori bilancio, ad esempio con strumenti finanziari derivati, sono convertite mediante fattori interni nel loro rispettivo equivalente di credito.

Raiffeisen Svizzera può avvalersi del supporto di un servizio centrale di gestione del portafoglio crediti, che consente sia il monitoraggio di tutti i rischi di perdita secondo diversi criteri (tipo di debitore e di credito, entità del credito, rating, settore, genere di copertura, prodotti di credito, Paesi e regioni) sia le rettifiche di valore, permettendo in tal modo la gestione dei diversi sottoportafogli.

Rischi di mercato: Raiffeisen Svizzera dipende fortemente dalle operazioni di bilancio, per questo motivo le variazioni dei tassi di interesse possono influenzare in misura considerevole il risultato da interessi. È dunque essenziale saper gestire le scadenze e il conseguente rischio di variazione dei tassi di interesse. Per la gestione di questo rischio sono disponibili strumenti all'avanguardia. La gestione e il monitoraggio del rischio di variazione dei tassi di interesse sono curati dalla Commissione per la gestione dei rischi di Raiffeisen Svizzera. Periodicamente vengono valutati gli effetti potenziali del rischio di variazione dei tassi di interesse sul valore di mercato e sulla situazione reddituale. Tali informazioni figurano nei rapporti sui rischi.

I rischi di liquidità sono gestiti conformemente a criteri economico-aziendali e sorvegliati dalla Tesoreria in base alle disposizioni della legge sulle banche.

Il servizio Gestione dei rischi del Gruppo verifica giornalmente i rischi di mercato riportati nel trading book, legati ad esempio all'oscillazione dei prezzi delle azioni, alla variazione dei tassi, delle divise e dei metalli preziosi.

Gli strumenti derivati sono trattati unicamente da operatori esperti in valori mobiliari. La negoziazione, per conto proprio e dei clienti, riguarda prodotti derivati standard e OTC. Le posizioni proprie in strumenti derivati servono principalmente alla copertura.

I requisiti legali in materia di fondi propri per rischi di mercato del trading book sono illustrati nella tabella riportata sulla pagina precedente.

Rischi operativi: per rischi operativi, Raiffeisen intende i rischi di una perdita finanziaria o di un danno alla reputazione, imputabili a carenze o disfunzioni/disservizi dei processi interni, delle persone o dei sistemi, oppure causati da eventi esterni. La gestione dei rischi operativi compete alle funzioni di linea interessate, la sorveglianza alla Gestione dei rischi del Gruppo.

I controlli e i regolamenti interni, le direttive e le istruzioni contribuiscono al contenimento dei rischi operativi. La Revisione interna provvede a effettuare verifiche periodiche. All'occorrenza, per la limitazione e la gestione dei rischi sono interpellati anche consulenti legali esterni.

Con la progressiva automatizzazione dei processi aziendali e della rete dei collegamenti aumenta anche la dipendenza del Gruppo Raiffeisen dalle applicazioni, dai processi e dall'infrastruttura in ambito IT. Nell'esercizio in rassegna, mediante autoverifica si è pertanto proceduto a un'analisi sistematica e completa delle minacce e dei rischi informatici.

Osservanza delle prescrizioni in materia di fondi propri, ripartizione dei rischi e liquidità: in base alla decisione della Commissione federale delle banche (CFB) del 25 ottobre 2001, Raiffeisen Svizzera è dispensata dall'obbligo di osservanza del limite massimo del 25% per i rischi di accumulazione per quanto concerne i suoi impegni nei confronti di Raiffeisen Leasing. Raiffeisen Svizzera sorveglia l'attività operativa di Raiffeisen Leasing e integra i relativi impegni nel suo calcolo dei rischi di accumulazione.

Outsourcing: la gestione della rete di comunicazione dei dati è data in outsourcing a TDC Switzerland AG (sunrise). Nell'esercizio in rassegna è inoltre avvenuto il trasferimento dell'intera elaborazione titoli del Gruppo Raiffeisen al Gruppo Vontobel. Tutti i servizi di outsourcing sono assunti conformemente alle disposizioni della circolare CFB 99/2.

Principi di valutazione e di iscrizione a bilancio

Principi generali ■ La contabilità, la valutazione e l'iscrizione a bilancio sono effettuate conformemente alle disposizioni del Codice svizzero delle obbligazioni, alla Legge federale sulle banche e le casse di risparmio e alla relativa Ordinanza, nonché alle direttive della Commissione federale delle banche.

Le voci riportate in dettaglio in una posizione di bilancio sono valutate singolarmente.

Contrariamente al bilancio del Gruppo Raiffeisen che deve essere allestito secondo il principio «true and fair view», i singoli conti possono essere influenzati da riserve tacite.

In un rapporto di gestione separato, Raiffeisen Svizzera pubblica il conto annuale consolidato del Gruppo Raiffeisen che comprende il conto annuale delle singole Banche Raiffeisen, di Raiffeisen Svizzera, della Cooperativa di fidejussione Raiffeisen, della Centrale di emissione delle Banche Raiffeisen svizzere, di Raiffeisen Finanziario SA e di Raiffeisen Leasing. Raiffeisen Svizzera rinuncia pertanto alla stesura di un conto annuale parziale del Gruppo comprendente i conti annuali di Raiffeisen Svizzera e di Raiffeisen Finanziario SA.

Registrazione delle operazioni ■ Tutte le operazioni concluse entro il giorno di chiusura del bilancio vengono contabilizzate il giorno stesso nel bilancio e nel conto economico, secondo i principi di valutazione fissati. L'iscrizione a bilancio delle operazioni a contanti concluse, ma non ancora eseguite, avviene secondo il principio del giorno di conclusione.

Monete estere ■ I crediti, gli impegni e le consistenze in contanti nelle diverse monete estere sono valutati al corso del giorno di chiusura del bilancio. Gli utili e le perdite di corso risultanti da tale valutazione sono registrati alla posizione «Risultato da operazioni di negoziazione». Le transazioni in moneta estera eseguite nel corso dell'anno sono convertite al corso del giorno in cui è avvenuta l'operazione.

Liquidità, crediti da titoli del mercato monetario, fondi passivi ■ L'iscrizione a bilancio avviene al valore nominale o al valore di acquisto. Lo sconto non ancora maturato sui titoli del mercato monetario, nonché gli aggi e disaggi su prestiti propri e mutui presso centrali di emissione di obbligazioni fondiari sono assegnati ai rispettivi periodi di competenza (ratei e risconti) per la loro durata.

Crediti nei confronti di banche e clienti, crediti ipotecari ■ L'iscrizione a bilancio viene effettuata al valore nominale. I proventi per interessi sono assegnati ai rispettivi periodi di competenza (ratei e risconti).

Un credito è ritenuto a rischio dalla Banca se appare improbabile che il debitore riesca a rispettare i suoi obblighi

contrattuali. I crediti a rischio ed eventuali garanzie sono valutati al valore di liquidazione.

Per i crediti a rischio vengono effettuate singole rettifiche di valore sulla base di analisi periodiche del singolo impegno creditizio, tenendo conto della solvibilità del debitore e del rischio di controparte, nonché del valore netto stimato di alienazione delle coperture. Qualora il recupero del credito dipenda esclusivamente dalla realizzazione delle garanzie, la parte non coperta viene conteggiata integralmente nella rettifica di valore.

Gli interessi e le relative commissioni, scaduti da oltre 90 giorni ma non ancora corrisposti, sono considerati in sofferenza. In caso di crediti in conto corrente, gli interessi e le commissioni sono ritenuti in sofferenza, quando il limite di credito fissato è stato superato da oltre 90 giorni. Gli interessi (compresi quelli pro rata) e le commissioni in sofferenza e a rischio non sono più contabilizzati come ricavo, bensì assegnati direttamente alla posizione «Rettifiche di valore e accantonamenti».

Lo storno di un credito viene effettuato al più tardi nel momento in cui un atto giuridico conferma la chiusura della procedura di realizzazione.

I crediti a rischio sono nuovamente classificati al loro valore intero (viene cioè cancellata la rettifica di valore), se gli importi di capitale e gli interessi pendenti sono corrisposti entro i termini previsti dagli accordi contrattuali e se sono soddisfatti gli ulteriori criteri di solvibilità.

Tutte le rettifiche di valore sono registrate in «Rettifiche di valore e accantonamenti».

Operazioni di prestito con titoli (operazioni di securities lending e borrowing) ■ Le operazioni di prestito con titoli vengono contabilizzate al valore del deposito in contanti ricevuto o consegnato, compresi gli interessi maturati.

I titoli presi in prestito o ricevuti come copertura vengono iscritti a bilancio solo se Raiffeisen Svizzera ottiene il controllo sui diritti contrattuali incorporati nei titoli in questione. I titoli dati in prestito e messi a disposizione come copertura vengono cancellati dal bilancio solo se Raiffeisen Svizzera perde i diritti contrattuali correlati a tali titoli. Il valore di mercato dei titoli presi e dati in prestito è monitorato giornalmente, al fine di mettere a disposizione o richiedere, se necessario, ulteriori garanzie.

Le commissioni, incassate o pagate, relative a operazioni di prestito e di pensione con titoli vengono contabilizzate nei rispettivi periodi di competenza (ratei e risconti) come proventi o oneri per commissioni.

Operazioni di pensione con titoli (operazioni di repurchase e di reverse repurchase) ■ L'acquisto di titoli con obbligo di vendita (operazioni di reverse repurchase) e la vendita di titoli con obbligo di riacquisto (operazioni di repurchase) sono considerati operazioni di finanziamento garantite da titoli e vengono pertanto contabilizzate al valore del deposito in contanti ricevuto e consegnato, compresi gli interessi maturati.

I titoli ricevuti e consegnati vengono iscritti a bilancio o stornati solo in caso di cessione del controllo sui diritti contrattuali incorporati nei titoli in questione. Il valore di mercato dei titoli ricevuti o consegnati è monitorato giornalmente al fine di mettere a disposizione o richiedere, se necessario, ulteriori garanzie.

I proventi per interessi derivanti da operazioni di reverse repurchase e gli oneri per interessi derivanti da operazioni di repurchase sono assegnati ai rispettivi periodi di competenza (ratei e risconti) per la durata della transazione sottostante.

Portafoglio titoli e metalli preziosi destinati alla negoziazione ■ Il portafoglio di negoziazione è valutato al «fair value». Per le posizioni per cui non esiste un mercato rappresentativo viene applicato il principio del valore minimo. Gli utili e le perdite risultanti da questa valutazione e gli utili e le perdite conseguiti nel periodo sono esposti alla voce «Risultato da operazioni di negoziazione». Questa regola vale anche per gli interessi e i dividendi relativi al portafoglio di negoziazione. Al risultato da operazioni di negoziazione sono addebitate le spese di rifinanziamento del capitale per le posizioni di negoziazione in entrata, che sono accreditate ai proventi per interessi.

Investimenti finanziari ■ I titoli a tasso fisso e le opzioni sono valutati secondo il principio del valore minimo, a condizione che non si intenda tenerli fino alla scadenza finale.

I titoli acquistati nell'intento di conservarli fino alla scadenza finale sono valutati in base al metodo accrual. Gli aggi

o i disaggi vengono assegnati ai rispettivi periodi di competenza (ratei e risconti) per il periodo di durata residua dei titoli stessi.

I titoli di partecipazione sono valutati secondo il metodo del valore minimo.

Le partecipazioni e gli immobili acquisiti da operazioni di credito e destinati alla vendita sono inclusi negli investimenti finanziari e valutati in base al principio del valore minimo. È considerato valore minimo il valore più basso tra quello di acquisto e quello di liquidazione.

Le consistenze di metalli preziosi per la copertura dei corrispondenti impegni da conti metalli preziosi sono valutate ai valori di mercato il giorno di chiusura del bilancio. Se eccezionalmente non è disponibile il fair value, la valutazione avviene secondo il principio del valore minimo.

Partecipazioni ■ Le posizioni iscritte nelle partecipazioni comprendono tutte le azioni e altri titoli di partecipazione detenuti in una prospettiva di investimento permanente, indipendentemente dalla quota con diritto di voto. Anche le partecipazioni riguardanti le istituzioni comuni vengono contabilizzate a bilancio sotto questa voce. La valutazione avviene secondo il principio del valore di acquisto, ossia il prezzo di acquisto da cui sono stati dedotti gli ammortamenti necessari dal punto di vista economico-aziendale. Le partecipazioni possono contenere riserve tacite.

Immobilizzi ■ Gli immobilizzi vengono iscritti a bilancio al costo di acquisto, con l'aggiunta degli investimenti che

ne determinano un aumento di valore, e ammortizzati linearmente sulla durata di utilizzo nel seguente modo:

Immobili	al massimo 66 anni
Riattazioni e trasformazioni di locali in affitto	al massimo 15 anni
Infrastrutture EED	al massimo 3 anni
Mobilio e installazioni	al massimo 8 anni
Altri immobilizzi	al massimo 5 anni

Gli investimenti di piccola entità sono registrati direttamente nei costi di esercizio.

Le ristrutturazioni complete che determinano un aumento di valore sono iscritte negli attivi, mentre la manutenzione e le riparazioni sono imputate ai costi. Gli immobilizzi possono contenere riserve tacite.

Se eventi o circostanze fanno prevedere che non sarà possibile mantenere inalterato il valore contabile degli immobilizzi, questi ultimi sono sottoposti a verifica per quanto riguarda la loro conservazione di valore. Un'eventuale riduzione di valore è iscritta a bilancio nella posizione «Ammortamenti sugli immobilizzi». Qualora dalla verifica della conservazione di valore di un immobilizzo risulti una diversa durata di utilizzo, il valore contabile residuo viene ammortizzato linearmente sulla nuova durata di utilizzo.

Valori immateriali ■ I valori immateriali acquisiti sono iscritti a bilancio se l'azienda ne ricava un beneficio apprezzabile per un periodo di più anni. I valori immateriali creati dall'azienda non vengono inseriti negli attivi. I valori immateriali sono iscritti a bilancio al costo di acquisto e ammortizzati linearmente sulla durata stimata dell'utilizzo nel seguente modo:

Software	al massimo 3 anni
Altri valori immateriali	al massimo 3 anni

Se eventi o circostanze fanno prevedere che non sarà possibile mantenere inalterato il valore contabile dei valori immateriali, questi ultimi sono sottoposti a verifica per quanto riguarda la loro conservazione di valore. Un'eventuale riduzione di valore è iscritta a bilancio nella posizione Ammortamenti sugli immobilizzi. Qualora dalla verifica della conservazione di valore di un elemento immateriale risulti una diversa durata di utilizzo, il valore contabile residuo viene ammortizzato linearmente sulla nuova durata di utilizzo.

Rettifiche di valore e accantonamenti ■ Per tutti i rischi di perdita ravvisabili il giorno di chiusura del bilancio vengono effettuati singoli accantonamenti e rettifiche di valore. Gli altri accantonamenti possono contenere riserve tacite.

Riserve per rischi bancari generali ■ È possibile costituire riserve per rischi bancari generali. Conformemente alle

disposizioni per la stesura del bilancio, le riserve per rischi bancari generali sono costituite a titolo prudenziale e finalizzate alla copertura dei rischi latenti dell'attività della Banca. Queste riserve sono conteggiate come fondi propri e sono parzialmente soggette a imposte ai sensi dell'art. 11a cpv. 1 lett. b dell'ordinanza sulle banche (vedi allegato 10 «Rettifiche di valore e accantonamenti»).

Impegni eventuali, promesse irrevocabili, impegni di pagamento e di versamento suppletivo ■ L'iscrizione tra le operazioni fuori bilancio viene effettuata al valore nominale. Per i rischi prevedibili sono costituiti accantonamenti.

Strumenti finanziari derivati ■ Nelle operazioni fuori bilancio e nell'allegato sono indicati i valori di rimpiazzo al lordo dei singoli contratti su strumenti finanziari derivati e i relativi volumi contrattuali.

Iscrizione a bilancio: i valori di rimpiazzo di tutti i contratti stipulati nell'ambito di operazioni in proprio vengono iscritti a bilancio indipendentemente dal loro trattamento nel conto economico. I valori di rimpiazzo risultanti dai contratti negoziati in borsa e stipulati su commissione sono inseriti nel bilancio unicamente per l'importo non garantito da depositi di margine. Per contro, i valori di rimpiazzo risultanti da contratti non negoziati in borsa e stipulati su commissione vengono sempre iscritti a bilancio.

Le operazioni di copertura del settore Tesoreria sono effettuate tramite il trading book. Ciò significa che tale settore non si presenta direttamente sul mercato. Sono esposti a

bilancio soltanto i valori di rimpiazzo con controparti esterne (vedi tabella «Strumenti finanziari derivati con controparti esterne» nell'allegato 18 «Strumenti finanziari derivati in essere»).

Trattamento nel conto economico: gli strumenti finanziari derivati contenuti nel trading book sono valutati al prezzo di mercato, a condizione che siano negoziati in borsa o su un mercato rappresentativo. In caso contrario viene applicato il principio del valore minimo.

Gli strumenti finanziari derivati, impiegati nel quadro della gestione della struttura del bilancio a copertura dei rischi di variazione dei tassi di interesse, vengono valutati secondo il metodo accrual. Gli utili e le perdite su interessi risultanti dalla realizzazione anticipata di contratti sono assegnati ai rispettivi periodi di competenza (ratei e risconti) per la durata residua.

Eventi successivi alla data di chiusura del bilancio ■

Fino alla data di stesura del conto annuale non si sono verificati eventi rilevanti che richiedono una registrazione obbligatoria nel bilancio e/o nell'allegato al 31 dicembre 2006.



Gregor Rominger, Responsabile Consulenza alla clientela Samedan, Banca Raiffeisen Engiadina Val Müstair. Impiega circa 10 minuti a piedi per arrivare in Via San Bastiaun 19 da Via Funtanella 25 a Samedan. Stesso percorso da quattro anni. «Nonostante i -25° che il termometro può toccare, mi piace ammirare i monti dell'Engadina fino alla Biancograt del Pizzo Bernina.»



Informazioni sul bilancio

1 Panoramica delle coperture dei prestiti e delle operazioni fuori bilancio

	Copertura ipotecaria in migliaia di CHF	Altra copertura in migliaia di CHF	Senza copertura* in migliaia di CHF	Totale in migliaia di CHF
Prestiti				
Crediti nei confronti della clientela	32'394	78'705	716'600	827'699
Crediti ipotecari				
Stabili abitativi	3'140'991	–	9'609	3'150'600
Uffici e locali commerciali	134'434	–	7'618	142'052
Oggetti industriali e artigianali	102'063	–	5'230	107'293
Altri	110'733	–	6'370	117'103
Totale dei prestiti				
Esercizio in rassegna	3'520'616	78'705	745'427	4'344'747
Esercizio precedente	3'501'827	83'487	939'471	4'524'785
Fuori bilancio				
Impegni eventuali	410	4'920	367'063	372'393
Promesse irrevocabili	98'548	–	35'906	134'454
Impegni di pagamento e di versamento suppletivo	–	–	21'098	21'098
Totale delle operazioni fuori bilancio				
Esercizio in rassegna	98'958	4'920	424'067	527'944
Esercizio precedente	26'413	6'385	498'181	530'979

* Incl. prestiti rettificati

	Ammontare lordo del debito in migliaia di CHF	Ricavi stimati della realizzazione delle garanzie in migliaia di CHF	Ammontare netto del debito in migliaia di CHF	Singole rettifiche di valore in migliaia di CHF
Crediti a rischio				
Esercizio in rassegna	87'341	44'230	43'110	43'010
Esercizio precedente	94'074	48'621	45'454	45'329

2 Ripartizione portafoglio titoli e metalli preziosi destinati alla negoziazione, investimenti finanziari e partecipazioni

	2006 in migliaia di CHF	2005 in migliaia di CHF
Portafoglio titoli e metalli preziosi destinati alla negoziazione		
Titoli di debito		
quotati in borsa*	80'368	19'877
non quotati in borsa	–	–
di cui obbligazioni proprie di cassa e di prestito	190	–
Titoli di partecipazione	16'388	12'241
Metalli preziosi	41'226	21'092
Totale del portafoglio titoli e metalli preziosi destinati alla negoziazione	137'982	53'210
di cui titoli utilizzabili per op. pronti contro termine secondo normativa su liquidità (esercizio precedente: titoli costituibili in pegno presso banca centr.)	62'987	1'544

* Quotati in borsa = negoziati in una borsa riconosciuta

	2006 Valore contabile in migliaia di CHF	2005 Valore contabile in migliaia di CHF	2006 Fair value in migliaia di CHF	2005 Fair value in migliaia di CHF
Investimenti finanziari				
Titoli di debito	2'441'547	2'741'531	2'447'045	2'800'527
di cui obbligazioni proprie di cassa e di prestito	–	–	–	–
di cui si prevede la conservazione fino alla scadenza	2'441'547	2'741'531	2'447'045	2'800'527
di cui valutati secondo il principio del valore minimo	–	–	–	–
Titoli di partecipazione	31'527	31'527	35'249	32'873
Metalli preziosi (consistenze per la copertura di impegni risultanti dai conti metalli)	39'797	43'195	39'797	43'305
Immobili	1'515	1'420	1'515	1'420
Totale degli investimenti finanziari	2'514'386	2'817'674	2'523'606	2'878'125
di cui titoli utilizzabili per op. pronti contro termine secondo normativa su liquidità (esercizio precedente: titoli costituibili in pegno presso banca centr.)	2'275'188	2'671'343	–	–

	2006 in migliaia di CHF	2005 in migliaia di CHF
Partecipazioni		
con valore di corso	329'281	290'376
senza valore di corso	34'003	36'243
Totale delle partecipazioni	363'284	326'618

3 Dati sulle principali partecipazioni

Ragione sociale/Partecipazione	Sede	Attività	Capitale in migliaia di CHF	2006 Quota voti e capitale in %	2005 Quota voti e capitale in %
3.1 Società del Gruppo					
Raiffeisen Informatica SA	Dietikon	Servizi IT	–	–	100
Raiffeisen Finanziario SA	San Gallo	Società di finanziamento	5'000	100	100
Raiffeisen Schweiz (Luxemburg) Fonds Advisory S.A.	Lussem- burgo	Società di gestione di fondi	220	100	100
Centrale di emissione delle Banche Raiffeisen svizzere di cui non versati	San Gallo	Centrale di emissione	20'096 20'096	10,0	9,8
Cooperativa di fideiussione Raiffeisen	San Gallo	Cooperativa di fideiussione	37'696	5,3	5,3
Raiffeisen Leasing	San Gallo	Società di leasing	2'566	1,2	1,2
3.2 Altre partecipazioni					
Viseca Card Services SA	Zurigo	Servizi finanziari	20'000	19,0	19,0
Vontobel Holding SA	Zurigo	Servizi finanziari	65'000	12,5	12,5
Banca di Obbl. fondiarie degli Istituti ipotecari svizzeri di cui non versati	Zurigo	Emiss. di obblig. fondiarie	300'000 189'000	7,8	10,5
Telekurs Holding SA	Zurigo	Servizi finanziari	45'000	4,0	4,0
Helvetia Holding SA	San Gallo	Servizi finanziari	86'529	4,0	2,7

4 Tabella degli investimenti

	Valore di acquisto in migliaia di CHF	Ammort. accumulati finora in migliaia di CHF	Valore contabile a fine 2005 in migliaia di CHF	2006 Riclassificazioni in migliaia di CHF	2006 Investimenti in migliaia di CHF	2006 Disinvestimenti in migliaia di CHF	2006 Ammortamenti in migliaia di CHF	Valore contabile a fine 2006 in migliaia di CHF
Partecipazioni								
Partecipazioni società del Gruppo	16'351	-801	15'550	-	8'300	-8'300	-	15'550
Altre partecipazioni*	317'902	-6'834	311'068	-	39'235	-2'500	-69	347'734
Totale delle partecipazioni	334'253	-7'635	326'618	-	47'535	-10'800	-69	363'284
Immobilizzi								
Immobili								
Stabili ad uso della Banca	196'479	-46'556	149'923	-	6'215	-	-5'400	150'738
Altri immobili	2'449	-849	1'600	-	-	-	-250	1'350
Valori immateriali	35'799	-35'751	48	-	32'231	-	-25'635	6'644
Altri immobilizzi	70'895	-51'290	19'605	33	30'955	-34	-23'594	26'965
Oggetti in leasing finanziario	-	-	-	-33	20'628	-	-282	20'313
Totale degli immobilizzi	305'622	-134'446	171'176	-	90'029	-34	-55'161	206'010

* Negli investimenti sono compresi utili di corso da partecipazioni, pari a CHF 2 milioni, che sono stati contabilizzati nel risultato straordinario

	in migliaia di CHF
Valore di assicurazione per il rischio incendio degli immobili	191'954
Valore di assicurazione per il rischio incendio degli altri immobilizzi	106'868
Impegni: canoni leasing futuri da leasing operativo	-

5 Altri attivi e passivi

	2006 in migliaia di CHF	2005 in migliaia di CHF
Altri attivi		
Valori di rimpiazzo	161'041	113'291
Cedole e titoli di debito	–	734
Conti d'ordine Contributi alle assicurazioni sociali e alla previdenza per il personale	42'693	40'755
Conti d'ordine Imposte indirette	1'051'426	833'566
Altri conti d'ordine	47'850	4'257
Merci	4'983	3'016
Ulteriori attivi	88	–
Totale degli altri attivi	1'308'082	995'619
Altri passivi		
Valori di rimpiazzo	77'527	135'597
Conto di compensazione	132'576	34'494
Cedole e titoli di debito in scadenza, non riscossi	887	1'032
Tasse dovute, imposte indirette	23'955	12'596
Fondo di solidarietà	295'485	266'651
di cui garanzie aperte verso Banche Raiffeisen	12'737	13'675
Conti d'ordine	64'190	16'482
Ulteriori passivi	2'000	1'168
Totale degli altri passivi	596'620	468'020

6 Attivi costituiti in pegno o ceduti e attivi con riserva di proprietà, senza operazioni di prestito e operazioni di pensione con titoli

	2006 Amm. crediti o valore cont. in migliaia di CHF	2006 di cui utilizzati in migliaia di CHF	2005 Amm. crediti o valore cont. in migliaia di CHF	2005 di cui utilizzati in migliaia di CHF
Posizioni di bilancio				
Crediti nei confronti di Banche Raiffeisen	938'073	938'073	1'029'434	1'029'434
Crediti ipotecari	212'588	137'093	191'300	187'769
Investimenti finanziari	1'139'010	510'860	1'298'024	903'498
Immobilizzi	20'313	9'116	20'628	11'303
Totale degli attivi costituiti in pegno	2'309'983	1'595'142	2'539'386	2'132'004

7 Operazioni di prestito e operazioni di pensione con titoli

	2006 in migliaia di CHF	2005 in migliaia di CHF
Crediti risultanti da depositi in contanti in relazione ad attività di securities borrowing e operazioni reverse repurchase	7'205'255	6'737'225
Impegni risultanti da depositi in contanti in relazione ad attività di securities lending e operazioni repurchase	3'416'768	4'373'523
Titoli in proprio possesso prestati nell'ambito di attività di securities lending oppure forniti quale copertura nell'ambito di attività di securities borrowing oppure trasferiti nell'ambito di operazioni repurchase	513'988	903'498
di cui titoli per i quali è stato conferito il diritto illimitato di rivendita o di costituzione in pegno	513'988	903'498
Titoli presi a prestito quale copertura nell'ambito di attività di securities lending oppure securities borrowing nonché titoli ricevuti nell'ambito di operazioni reverse repurchase, per i quali è stato conferito il diritto illimitato di rivendita o di costituzione in pegno	7'358'645	6'833'076
di cui titoli ricostituiti in pegno o rivenduti	2'963'697	3'472'003

8 Impegni nei confronti di proprie istituzioni di previdenza

	2006 in migliaia di CHF	2005 in migliaia di CHF
Impegni nei confronti della clientela a titolo di risparmio e di investimento	10'624	8'475
Altri impegni nei confronti della clientela	13'841	30'080
Totale degli impegni nei confronti di proprie istituzioni di previdenza	24'464	38'555

Istituzioni di previdenza

I collaboratori di Raiffeisen Svizzera sono assicurati presso la Cassa pensioni o il Fondo pensioni dell'Unione Svizzera delle Banche Raiffeisen (USBR). L'età di pensionamento si raggiunge a 65 anni. L'assicurato ha la possibilità di beneficiare di un pensionamento anticipato dall'età di 60 anni, accettando però una corrispondente riduzione della rendita. La Cassa pensioni dell'USBR copre al minimo le prestazioni obbligatorie LPP. Il Fondo pensioni dell'USBR è destinato esclusivamente a coprire le prestazioni sovraobbligatorie.

La Fondazione di finanziamento per la previdenza del personale dell'USBR gestisce le singole riserve dei contributi del datore di lavoro delle Banche Raiffeisen e delle società del Gruppo Raiffeisen.

Beneficio economico/Impegno economico e oneri previdenziali

In base agli ultimi conti annuali revisionati (in conformità a Swiss GAAP RPC 26) delle istituzioni di previdenza di Raiffeisen Svizzera, il grado di copertura ammonta a:

	al 31.12.2006 in %	al 31.12.2005 in %
Cassa pensioni dell'USBR	110,9	106,6
Fondo pensioni dell'USBR	111,7	111,0

Dato che le riserve per oscillazioni di valore delle istituzioni di previdenza di Raiffeisen Svizzera hanno superato la quota stabilita dal regolamento, sussiste una lieve sovracopertura ai sensi di Swiss GAAP RPC 16. Il Consiglio di amministrazione di Raiffeisen Svizzera ritiene che, anche a fronte di una lieve sovracopertura ai sensi di Swiss GAAP RPC 16, non sussista per il momento alcun beneficio economico per il datore di lavoro.

Riserve dei contributi del datore di lavoro presso la Fondazione di finanz. per la prev. del personale e il Fondo pensioni dell'USBR

	2006 in migliaia di CHF	2005 in migliaia di CHF
Situazione al 1° gennaio	7'686	12'413
+ Integrazione di Raiffeisen Informatica SA	1'774	–
+ Versamenti ¹	2'000	2'000
– Pagamenti ²	1'482	6'795
+ Remunerazione	123	68
Situazione al 31 dicembre	10'101	7'686

1) Contenuti nei contributi alle istituzioni di previdenza per il personale (vedi allegato 24 «Spese per il personale»)

2) Nei pagamenti dell'esercizio precedente è compresa un'elargizione una tantum del datore di lavoro pari a CHF 6'122'815 a tutela dei diritti acquisiti nell'ambito del cambiamento del sistema di primato presso la Cassa pensioni dell'USBR

Le riserve dei contributi del datore di lavoro corrispondono al valore nominale secondo il conteggio dell'istituzione di previdenza. Non vengono iscritte a bilancio.

9 Mutui presso centrali di emissione di obbligazioni fondiarie e prestiti in corso

	Anno di emissione	Tasso	Scadenza	Rimbor-sabilità anticipata	Ammontare del prestito in migliaia di CHF
Centrale di emissione delle Banche Raiffeisen svizzere	div.	3,614	div.	–	193'700
Prestiti erogati dalla Banca di Obbl. fondiarie degli Istituti ipotecari svizzeri	div.	3,140	div.	–	1'043'850
Prestiti obbligazionari propri	1999	3,250	27.05.2009	nessuna	250'000
	2001/02	4,000	02.02.2011	nessuna	600'000
	2004	1,400	19.02.2007	nessuna	70'000
	2004	3,000	05.05.2014	nessuna	400'000
	2006	3,125	30.05.2016	nessuna	550'000
Totale dei mutui presso centrali di emissione di obbligazioni fondiarie e prestiti in corso					3'107'550

10 Rettifiche di valore e accantonamenti

	Situazione a fine 2005 in migliaia di CHF	Utilizzi conformi allo scopo in migliaia di CHF	Cambiamenti di scopo (trasferimenti) in migliaia di CHF	Recuperi, interessi in sofferenza in migliaia di CHF	Nuove formazioni a carico del conto econ. in migliaia di CHF	Scioglimenti a favore del conto economico in migliaia di CHF	Situazione a fine 2006 in migliaia di CHF
Rettifiche di valore e accantonamenti per rischi di perdita (rischio delcredere e rischio Paese)	45'329	-6'159	–	1'159	5'498	-2'817	43'010
Rettifiche di valore e accantonamenti per altri rischi di esercizio	6'260	-3'418	–	–	3'008	-1'923	3'927
di cui accantonamenti per costi di ristrutturazione	4'039	-1'910	–	–	–	-1'923	206
Totale delle rettifiche di valore e degli accantonamenti	51'589	-9'577	–	1'159	8'506	-4'740	46'937
Riserve per rischi bancari generali	428'000	–	–	–	6'600	–	434'600
di cui tassate	44'000	–	–	–	–	–	59'500

11 Attestazione del capitale proprio

	in migliaia di CHF
Capitale proprio a inizio esercizio in rassegna	
Capitale sociale	320'000
Riserva legale generale	108'634
Riserve per rischi bancari generali	428'000
Utile di bilancio	17'749
Totale del capitale proprio a inizio esercizio in rassegna (prima dell'impiego dell'utile)	874'382
+ Aumento di capitale	–
+ Altre attribuzioni	6'600
– Remunerazione del capitale sociale dall'utile annuo dell'esercizio precedente	12'800
+ Utile annuo dell'esercizio in rassegna	18'298
Totale del capitale proprio a fine esercizio in rassegna (prima dell'impiego dell'utile)	886'480
di cui capitale sociale	320'000
di cui riserva legale generale	113'582
di cui riserve per rischi bancari generali	434'600
di cui utile di bilancio	18'298
Totale dell'obbligo di versamento suppletivo da parte delle Banche Raiffeisen	6'002'482

Il capitale sociale di CHF 320 milioni, suddiviso in 320'000 quote sociali da CHF 1000 cadauna, è interamente in possesso delle 405 Banche Raiffeisen riunite in Raiffeisen Svizzera. Nessuna Banca Raiffeisen detiene una quota superiore al 5% dei diritti di voto.

In conformità allo Statuto di Raiffeisen Svizzera, le Banche Raiffeisen rilevano per ogni 100'000 franchi del totale di bilancio una quota sociale di 1000 franchi. Al 31.12.2006 ciò corrispondeva ad un obbligo di versamento da parte delle Banche Raiffeisen nei confronti di Raiffeisen Svizzera pari a CHF 1'031,7 milioni, di cui CHF 320 milioni già versati.

Il capitale soggetto a remunerazione ammontava alla fine del 2006 a CHF 320 milioni (esercizio precedente CHF 320 milioni).

12 Struttura delle scadenze dell'attivo circolante e del capitale di terzi

	A vista in migliaia di CHF	Rescindibili in migliaia di CHF	Scadenza entro 3 mesi in migliaia di CHF	Scadenza fra 3 e 12 mesi in migliaia di CHF	Scadenza fra 1 e 5 anni in migliaia di CHF	Scadenza superiore ai 5 anni in migliaia di CHF	Totale in migliaia di CHF
Attivo circolante							
Liquidità	117'454	–	–	–	–	–	117'454
Crediti risultanti da titoli del mercato mon.	5'047	–	–	–	–	–	5'047
Crediti nei confronti di							
Banche Raiffeisen	4'509'773	–	–	–	–	–	4'509'773
Crediti nei confronti di altre banche	952'133	–	9'051'938	1'176'373	315'000	–	11'495'444
Crediti nei confronti della clientela	72'467	109'224	30'697	103'737	483'782	27'792	827'699
Crediti ipotecari	2'543	622'483	231'137	525'729	1'743'885	391'272	3'517'049
Portafoglio titoli e metalli preziosi destinati alla negoziazione	137'982	–	–	–	–	–	137'982
Investimenti finanziari*	94'787	–	170'450	315'970	1'731'294	201'885	2'514'386
Totale dell'attivo circolante							
Esercizio in rassegna	5'892'187	731'707	9'484'222	2'121'809	4'273'961	620'949	23'124'835
Esercizio precedente	6'163'676	629'612	7'919'700	3'114'530	4'120'198	730'164	22'677'880
Capitale di terzi							
Impegni nei confronti di							
Banche Raiffeisen	3'953'784	–	–	–	–	–	3'953'784
Impegni nei confronti di altre banche	1'621'706	–	3'912'153	1'157'790	2'796'249	245'000	9'732'898
Impegni nei confronti della clientela a titolo di risparmio e di investimento	–	2'002'357	–	–	–	–	2'002'357
Altri impegni nei confronti della clientela	550'870	–	1'957'452	680'009	787'991	303'000	4'279'321
Obbligazioni di cassa	–	–	17'960	75'559	313'062	17'868	424'449
Mutui presso centrali di emissione di obbligazioni fondiari e prestiti	–	–	251'750	69'700	1'441'500	1'344'600	3'107'550
Totale del capitale di terzi							
Esercizio in rassegna	6'126'360	2'002'357	6'139'315	1'983'058	5'338'802	1'910'468	23'500'360
Esercizio precedente	5'305'181	1'970'065	7'183'357	1'902'916	4'296'683	2'139'355	22'797'557

* Negli investimenti finanziari sono compresi immobilizzi per CHF 1'515'377 (esercizio precedente CHF 1'420'377)

13 Crediti e impegni nei confronti di società associate e crediti a organi

	2006 in migliaia di CHF	2005 in migliaia di CHF
Crediti nei confronti di società associate	311'253	290'510
Impegni nei confronti di società associate	209'307	333'981
Crediti a organi	10'327	6'243

Transazioni con persone vicine

1 Organi

Per i crediti a organi si adottano processi di svolgimento e di controllo analoghi a quelli seguiti per i crediti usuali. Per i membri del Consiglio di amministrazione si applicano le stesse condizioni abitualmente in vigore per la clientela. La Direzione usufruisce delle stesse condizioni preferenziali del settore offerte agli altri collaboratori.

2 Società associate

Per i crediti e gli impegni nei confronti delle società associate si applicano le stesse condizioni abitualmente in vigore per la clientela.

14 Suddivisione di attivi e passivi fra Svizzera ed estero

	2006 Svizzera in migliaia di CHF	2006 Estero in migliaia di CHF	2005 Svizzera in migliaia di CHF	2005 Estero in migliaia di CHF
Attivi				
Liquidità	114'019	3'434	218'199	2'809
Crediti risultanti da titoli del mercato monetario	5'047	–	5'272	–
Crediti nei confronti di Banche Raiffeisen	4'509'773	–	4'927'012	–
Crediti nei confronti di altre banche	2'609'715	8'885'729	2'782'728	7'346'191
Crediti nei confronti della clientela	826'090	1'608	1'014'584	3'044
Crediti ipotecari	3'517'049	–	3'507'156	–
Portafoglio titoli e metalli preziosi destinati alla negoziazione	114'051	23'931	31'737	21'473
Investimenti finanziari	2'333'314	181'072	2'748'989	68'684
Partecipazioni	359'372	3'912	322'956	3'662
Immobilizzi	206'010	–	171'176	–
Ratei e risconti	294'291	–	232'786	–
Altri attivi	1'308'082	–	995'619	–
Totale degli attivi	16'196'813	9'099'687	16'958'214	7'445'864
Passivi				
Impegni nei confronti di Banche Raiffeisen	3'953'784	–	3'613'462	–
Impegni nei confronti di altre banche	4'743'126	4'989'771	5'863'966	3'875'509
Impegni nei confronti della clientela a titolo di risparmio e di investimento	1'936'264	66'093	1'915'545	54'519
Altri impegni nei confronti della clientela	4'262'570	16'751	3'546'144	7'927
Obbligazioni di cassa	424'449	–	354'235	–
Mutui presso centrali di emissione di obbl. fond. e prestiti	3'107'550	–	3'566'250	–
Ratei e risconti	266'105	–	212'530	–
Altri passivi	596'620	–	468'020	–
Rettifiche di valore e accantonamenti	46'937	–	51'589	–
Riserve per rischi bancari generali	434'600	–	428'000	–
Capitale sociale	320'000	–	320'000	–
Riserva legale generale	113'582	–	108'634	–
Utile annuo	18'298	–	17'749	–
Totale dei passivi	20'223'886	5'072'615	20'466'123	3'937'955

15 Suddivisione del totale degli attivi secondo i Paesi o gruppi di Paesi

	2006 in migliaia di CHF	2006 Quota in %	2005 in migliaia di CHF	2005 Quota in %
Attivi				
Europa				
Svizzera	16'196'813	64,03	16'958'214	69,49
Germania	2'296'104	9,08	872'862	3,58
Paesi del Benelux	1'132'113	4,48	758'618	3,11
Austria	3'432'745	13,57	3'961'068	16,23
Resto dell'Europa	2'052'755	8,11	1'738'173	7,12
Altri continenti (America, Asia, Oceania, Africa)	185'969	0,74	115'143	0,47
Totale degli attivi	25'296'501	100,0	24'404'078	100,00

16 Bilancio secondo le divise

	CHF in migliaia di CHF	EUR in migliaia di CHF	USD in migliaia di CHF	Altre in migliaia di CHF	Totale in migliaia di CHF
Attivi					
Liquidità	74'488	19'602	4'061	19'303	117'454
Crediti risultanti da titoli del mercato monetario	5'019	1	27	–	5'047
Crediti nei confronti di Banche Raiffeisen	4'473'990	28'828	6'764	191	4'509'773
Crediti nei confronti di altre banche	8'425'130	1'927'493	1'078'656	64'164	11'495'444
Crediti nei confronti della clientela	808'299	19'321	79	–	827'699
Crediti ipotecari	3'517'049	–	–	–	3'517'049
Portafoglio titoli e metalli preziosi dest. alla negoziazione	94'401	2'355	–	41'226	137'982
Investimenti finanziari	2'472'565	805	1'219	39'797	2'514'386
Partecipazioni	359'592	3'692	–	–	363'284
Immobilizzi	206'010	–	–	–	206'010
Ratei e risconti	294'291	–	–	–	294'291
Altri attivi	1'308'082	–	–	–	1'308'082
Totale degli attivi iscritti a bilancio	22'038'916	2'002'096	1'090'807	164'682	25'296'501
Diritti di consegna da operazioni su divise a pronti, a termine e con opzioni	309'353	363'024	158'052	46'395	876'823
Totale degli attivi	22'348'270	2'365'120	1'248'859	211'076	26'173'325
Passivi					
Impegni nei confronti di Banche Raiffeisen	3'073'530	648'595	120'959	110'699	3'953'784
Impegni nei confronti di altre banche	7'457'744	1'308'331	961'811	5'012	9'732'898
Impegni nei confronti della clientela a titolo di risparmio e di investimento	1'967'407	34'950	–	–	2'002'357
Altri impegni nei confronti della clientela	4'099'611	154'429	16'023	9'259	4'279'321
Obbligazioni di cassa	424'449	–	–	–	424'449
Mutui presso centrali di emissione di obbl. fond. e prestiti	3'107'550	–	–	–	3'107'550
Ratei e risconti	266'105	–	–	–	266'105
Altri passivi	596'620	–	–	–	596'620
Rettifiche di valore e accantonamenti	46'937	–	–	–	46'937
Riserve per rischi bancari generali	434'600	–	–	–	434'600
Capitale sociale	320'000	–	–	–	320'000
Riserva legale generale	113'582	–	–	–	113'582
Utile annuo	18'298	–	–	–	18'298
Totale dei passivi iscritti a bilancio	21'926'434	2'146'305	1'098'793	124'970	25'296'501
Impegni di consegna da operazioni su divise a pronti, a termine e con opzioni	453'020	220'240	157'646	45'917	876'823
Totale dei passivi	22'379'454	2'366'545	1'256'439	170'887	26'173'325
Posizione netta per divise	-31'185	-1'425	-7'580	40'189	–
				31.12.2006	31.12.2005
Tassi di conversione divise estere					
EUR				1.608	1.557
USD				1.221	1.312



Marianne Rechsteiner, assistente di Direzione, Banca Raiffeisen Appenzeller Hinterland. Da quattro anni copre in bicicletta la distanza da «Ufem Berg» (Herisau) a Herisau in circa un quarto d'ora. «Pedalare la mattina presto, ammirare il paesaggio delle Alpi e alla sera il tramonto: ecco cosa rende il mio percorso gradevole.»



Informazioni sulle operazioni fuori bilancio

17 Impegni eventuali

	2006 in migliaia di CHF	2005 in migliaia di CHF
Garanzie per la copertura di crediti	242'693	366'474
Garanzie di prestazione di garanzia	3'058	4'512
Altri impegni eventuali	126'643	107'905
Totale degli impegni eventuali	372'393	478'891

18 Strumenti finanziari derivati in essere

18.1 Strumenti di trading con controparti interne ed esterne

	Valori positivi di rimpiazzo in migliaia di CHF	Valori negativi di rimpiazzo in migliaia di CHF	Volume dei contratti fino a 1 anno in migliaia di CHF	Volume dei contratti da 1 a 5 anni in migliaia di CHF	Volume dei contratti oltre 5 anni in migliaia di CHF	Volume dei contratti totale in migliaia di CHF
Strumenti su tassi di interesse						
Contratti a termine incl. FRA	470	395	10'625'000	–	–	10'625'000
Swap	179'023	181'543	17'092'000	17'785'500	6'073'000	40'950'500
Future	–	–	2'507'723	494'538	–	3'002'261
Opzioni (OTC)	605	897	105'606	157'535	5'010	268'151
Divise						
Contratti a termine	8'806	8'799	800'406	–	–	800'406
Swap combinati interesse/moneta	4'950	4'923	–	287'440	–	287'440
Opzioni (OTC)	–	–	–	–	–	–
Metalli preziosi						
Contratti a termine	804	733	86'938	–	–	86'938
Future	–	–	–	–	–	–
Titoli di partecipazione						
Opzioni (traded)	6'953	–	39'243	–	–	39'243
Totale						
Esercizio in rassegna	201'611	197'291	31'256'916	18'725'013	6'078'010	56'059'938
Esercizio precedente	205'767	209'839	12'813'945	17'677'191	4'426'288	34'917'424

18.2 Strumenti di hedging con controparti interne

	Valori positivi di rimpiazzo in migliaia di CHF	Valori negativi di rimpiazzo in migliaia di CHF	Volume dei contratti fino a 1 anno in migliaia di CHF	Volume dei contratti da 1 a 5 anni in migliaia di CHF	Volume dei contratti oltre 5 anni in migliaia di CHF	Volume dei contratti totale in migliaia di CHF
Strumenti su tassi di interesse						
Swap	114'841	40'570	1'800'000	7'885'000	2'750'000	12'435'000
Divise						
Contratti a termine	–	–	–	–	–	–
Swap combinati interesse/moneta	4'923	–	–	144'249	–	144'249
Totale						
Esercizio in rassegna	119'764	40'570	1'800'000	8'029'249	2'750'000	12'579'249
Esercizio precedente	74'242	92'476	1'758'434	7'369'013	1'926'209	11'053'656

18.3 Strumenti finanziari derivati con controparti esterne

	Valori positivi di rimpiazzo in migliaia di CHF	Valori negativi di rimpiazzo in migliaia di CHF	Volume dei contratti fino a 1 anno in migliaia di CHF	Volume dei contratti da 1 a 5 anni in migliaia di CHF	Volume dei contratti oltre 5 anni in migliaia di CHF	Volume dei contratti totale in migliaia di CHF
Banche	157'618	68'492	26'460'114	10'095'691	3'323'00	39'878'805
Clienti	2'984	7'489	400'338	7'588	–	407'926
Banche Raiffeisen*	438	1'546	88'741	97'947	5'010	191'698
Borse	–	–	2'507'723	494'538	–	3'002'261
Totale						
Esercizio in rassegna	161'041	77'527	29'456'916	10'695'764	3'328'010	43'480'690
Esercizio precedente	113'291	135'597	11'055'511	10'308'178	2'500'079	23'863'768

* In prevalenza per le esigenze della clientela

Non viene preso in considerazione alcun contratto di compensazione (netting).

Qualità delle controparti

Banche: le transazioni su derivati sono state effettuate con controparti di solvibilità prevalentemente ottima. Il 99,8% dei valori di rimpiazzo positivi riguarda controparti con un rating minimo A (Standard & Poor's) o a un livello qualitativo analogo.

Clienti: nelle transazioni con i clienti, i margini richiesti sono stati garantiti tramite valori patrimoniali o limiti di credito liberi.

19 Operazioni fiduciarie

	CHF in migliaia di CHF	EUR in migliaia di CHF	USD in migliaia di CHF	Altre in migliaia di CHF	Totale in migliaia di CHF
Investimenti fiduciari presso banche terze	25'534	153'935	39'326	11'543	230'339
Totale delle operazioni fiduciarie	25'534	153'935	39'326	11'543	230'339
Esercizio precedente	6'933	111'047	36'012	9'479	163'470

Informazioni sul conto economico

20 Risultato da operazioni su interessi

	2006 in migliaia di CHF	2005 in migliaia di CHF
Proventi per interessi derivanti da crediti nei confronti di Banche Raiffeisen	351'557	291'027
Proventi per interessi derivanti da crediti nei confronti di altre banche	225'694	80'348
Proventi per interessi derivanti da crediti nei confronti della clientela	126'570	127'870
Proventi per interessi e dividendi da investimenti finanziari	69'009	82'089
Altri proventi per interessi	32'968	35'346
Totale dei proventi per interessi e dividendi	805'797	616'678
Oneri per interessi derivanti da impegni nei confronti di Banche Raiffeisen	-207'968	-134'868
Oneri per interessi derivanti da impegni nei confronti di altre banche	-214'420	-88'331
Oneri per interessi derivanti da impegni nei confronti della clientela	-93'426	-68'995
Oneri per interessi derivanti da prestiti e mutui presso centrali di emissione di obbl. fondiarie	-113'539	-133'556
Altri oneri per interessi	-65'229	-88'308
Totale degli oneri per interessi	-694'583	-514'058
Totale del risultato da operazioni su interessi	111'215	102'620

21 Risultato da operazioni in commissione e da prestazioni di servizio

	2006 in migliaia di CHF	2005 in migliaia di CHF
Proventi per commissioni		
Proventi per commissioni su operazioni di credito	919	1'140
Proventi per commissioni su operazioni in titoli e di investimento		
Operazioni in fondi	13'522	11'698
Operazioni di deposito	16'079	14'338
Commissioni di borsa	18'718	16'059
Altre operazioni in titoli e di investimento	5'740	4'494
Proventi per commissioni su altre prestazioni di servizio		
Mezzi di pagamento	40'410	38'770
Tenuta conti	5'220	4'609
Altre prestazioni di servizio	896	1'062
Totale dei proventi per commissioni	101'503	92'171
Oneri per commissioni		
Operazioni in titoli	-14'475	-10'978
Mezzi di pagamento	-5'634	-5'536
Altri oneri per commissioni	-4'710	-4'313
Totale degli oneri per commissioni	-24'819	-20'827
Totale del risultato da operazioni in commissione e da prestazioni di servizio	76'684	71'343

22 Risultato da operazioni di negoziazione

	2006 in migliaia di CHF	2005 in migliaia di CHF
Negoziazione di divise	4'406	-1'960
Negoziazione di metalli preziosi e banconote	13'609	21'145
Negoziazione di azioni	9'609	7'854
Negoziazione di tassi	667	-6'503
Totale del risultato da operazioni di negoziazione	28'291	24'456

23 Altri proventi ordinari

	2006 in migliaia di CHF	2005 in migliaia di CHF
Fatturazioni di servizi informatici alle società del Gruppo	73'274	-
Fatturazioni alle società del Gruppo	9'945	10'110
Prestazioni individuali per Banche Raiffeisen	78'783	79'676
Contributi delle Banche Raiffeisen	51'024	52'640
Altri	2'810	5'414
Totale degli altri proventi ordinari	215'837	147'840

24 Spese per il personale

	2006 in migliaia di CHF	2005 in migliaia di CHF
Organi della Banca, gettoni di presenza e indennità fisse	686	762
Stipendi e indennità per il personale	193'223	121'441
AVS, AI, AD e altri assegni previsti dalla legge	14'952	10'522
Contributi alle istituzioni di previdenza per il personale	14'966	10'955
Costi accessori per il personale	6'980	3'297
Totale delle spese per il personale	230'808	146'977

25 Spese per il materiale

	2006 in migliaia di CHF	2005 in migliaia di CHF
Spese per i locali	13'193	11'790
Costi EED, macchine, mobilio, veicoli e altre installazioni	67'375	78'416
Altri costi di esercizio	58'961	50'779
Totale delle spese per il materiale	139'528	140'986

26 Costi e ricavi straordinari

Esercizio in rassegna

Nei ricavi straordinari di CHF 7,2 milioni sono compresi gli utili di corso relativi alle partecipazioni pari a CHF 2 milioni e le plusvalenze realizzate dalla vendita di una partecipazione per CHF 3,9 milioni.

Nei costi straordinari di CHF 8,3 milioni è compresa la formazione di accantonamenti per rischi bancari generali pari a CHF 6,6 milioni.

Esercizio precedente

Nei ricavi straordinari di CHF 37,5 milioni sono compresi gli utili di corso relativi alle partecipazioni pari a CHF 35,6 milioni.

Nei costi straordinari di CHF 54,5 milioni è compresa la formazione di accantonamenti per rischi bancari generali pari a CHF 54,5 milioni.

27 Calcolo dei fondi propri necessari

	2006 Valore nominale in migliaia di CHF	2006 Posizione ponderata per il rischio in migliaia di CHF	2005 Valore nominale in migliaia di CHF	2005 Posizione ponderata per il rischio in migliaia di CHF
Fondi propri necessari				
Attivi che devono essere coperti direttamente con fondi propri				
Crediti nei confronti di Banche Raiffeisen	4'509'773	1'127'443	4'927'012	1'231'753
Crediti nei confronti di altre banche	11'495'444	1'160'236	10'128'920	849'773
Crediti nei confronti della clientela	827'699	675'778	1'017'628	686'805
Crediti ipotecari	3'517'049	1'844'739	3'507'156	1'849'721
Immobili negli investimenti finanziari	1'515	5'683	1'420	5'327
Immobilizzi	206'010	638'404	171'176	503'637
Ratei e risconti	294'291	128'926	232'786	119'223
Altri attivi, valori di rimpiazzo	161'041	99'651	113'292	67'642
Altri attivi, diversi	1'147'041	44'535	882'328	18'116
Attivi che devono essere coperti direttamente con fondi propri				
Posizione netta fuori dal trading book	2'478'121	629'094	2'778'271	627'829
Posizioni con rischio di mercato		450'335		483'916
Passivi deducibili				
Accantonamenti deducibili nei passivi	-43'010	-32'257	-45'329	-33'997
Operazioni fuori bilancio				
Impegni eventuali	372'393	208'647	478'891	224'657
Promesse irrevocabili	21'098	76'538	26'119	89'091
Contratti a termine add-on e opzioni acquistate		77'357		63'037
Totale delle posizioni ponderate per il rischio		7'135'107		6'786'528
Fondi propri necessari (8% delle posizioni ponderate per il rischio)		570'809		542'922
Fondi propri disponibili				
Capitale di base considerato		873'680		861'582
Capitale complementare considerato		436'840		430'791
./. Partecipazioni in ambito finanziario		-363'284		-326'618
Totale dei fondi propri considerati		947'236		965'755
Eccedenza fondi propri		376'427		422'833
Grado di copertura fondi propri		165,9%		177,9%
Tier 1 ratio		12,2%		12,7%
Tier 2 ratio		13,3%		14,2%

Rapporto dell'Ufficio di revisione all'Assemblea dei delegati di Raiffeisen Svizzera società cooperativa, San Gallo

In qualità di Ufficio di revisione abbiamo verificato la contabilità, il conto annuale come riportato da pagina 20 fino a pagina 62 nel Rapporto di gestione (bilancio, conto economico, conto del flusso di fondi e allegato) così come la gestione di Raiffeisen Svizzera società cooperativa per l'esercizio chiuso al 31 dicembre 2006.

Il Consiglio di amministrazione è responsabile dell'allestimento del conto annuale e della gestione, mentre il nostro compito consiste nella loro verifica e nell'espressione di un giudizio in merito. Confermiamo di adempiere i requisiti relativi all'abilitazione professionale e all'indipendenza.

La nostra verifica è stata effettuata conformemente agli standard svizzeri di revisione, i quali richiedono che la stessa venga pianificata ed effettuata in maniera tale che anomalie significative nel conto annuale possano essere identificate con un grado di sicurezza accettabile. Abbiamo verificato le posizioni e le informazioni del conto annuale mediante procedure analitiche e di verifica a campione. Abbiamo inoltre giudicato l'applicazione dei principi contabili determinanti, le decisioni significative in materia di valutazione nonché la presentazione del conto annuale nel suo complesso. Mediante la verifica della gestione constatiamo se sussistono le premesse per una gestione conforme alle norme legali e statutarie; tale verifica non rappresenta una verifica di merito della gestione. Siamo dell'avviso che la nostra verifica costituisca una base sufficiente per la presente nostra opinione.

A nostro giudizio la contabilità, il conto annuale e la gestione come pure la tenuta dell'elenco dei soci e la proposta d'impiego dell'utile di bilancio sono conformi alle disposizioni legali svizzere e statutarie.

Raccomandiamo di approvare il conto annuale a voi sottoposto.

PricewaterhouseCoopers SA
Peter Ochsner Beat Rüttsche
Revisore responsabile

San Gallo, 26 marzo 2007



Michael Lutz, Responsabile Gestione finanziaria, Banca Raiffeisen Lago di Zurigo Riva destra. Da quattro anni copre il tragitto casa-ufficio da Au (riva sinistra) a Männedorf (riva destra) in automobile e traghetto in circa 40 minuti. «Il viaggio in traghetto sulle calme acque del lago mi permette di passare dolcemente dal tempo libero al lavoro.»



Bilancio – Panoramica 5 anni

	2006 in migliaia di CHF	2005 in migliaia di CHF	2004 in migliaia di CHF	2003 in migliaia di CHF	2002 in migliaia di CHF
Attivi					
Liquidità	117'454	221'008	306'822	249'282	120'130
Crediti risultanti da titoli del mercato monetario	5'047	5'272	5'546	5'376	4'250
Crediti nei confronti di Banche Raiffeisen	4'509'773	4'927'012	4'595'587	3'402'515	3'059'332
Crediti nei confronti di altre banche	11'495'444	10'128'920	12'250'092	13'787'351	10'812'047
Crediti nei confronti della clientela	827'699	1'017'628	1'235'014	1'748'447	1'336'299
Crediti ipotecari	3'517'049	3'507'156	3'437'923	3'289'207	3'295'722
Prestiti alla clientela	4'344'747	4'524'785	4'672'937	5'037'654	4'632'021
Portafoglio titoli e metalli preziosi dest. alla negoziazione	137'982	53'210	17'472	22'014	23'499
Investimenti finanziari	2'514'386	2'817'674	2'843'201	2'985'011	2'685'811
Partecipazioni	363'284	326'618	355'043	123'225	115'421
Immobilizzi	206'010	171'176	172'991	165'607	162'935
Ratei e risconti	294'291	232'786	227'196	271'612	229'337
Altri attivi	1'308'082	995'619	925'877	192'229	259'056
Totale degli attivi	25'296'501	24'404'078	26'372'763	26'241'876	22'103'839
Passivi					
Impegni nei confronti di Banche Raiffeisen	3'953'784	3'613'462	3'686'175	4'063'655	3'903'342
Impegni nei confronti di altre banche	9'732'898	9'739'474	11'000'254	12'293'663	9'242'273
Impegni nei confronti di clienti a titolo di risparmio e di investimento	2'002'357	1'970'065	1'815'113	1'581'857	1'237'758
Altri impegni nei confronti della clientela	4'279'321	3'554'071	4'306'809	2'629'141	1'833'854
Obbligazioni di cassa	424'449	354'235	322'455	287'266	247'209
Fondi della clientela	6'706'127	5'878'371	6'444'378	4'498'264	3'318'821
Mutui presso centrali di emissioni di obbligazioni fondiarie e prestiti	3'107'550	3'566'250	3'668'800	3'740'400	3'949'950
Ratei e risconti	266'105	212'530	205'041	308'095	303'981
Altri passivi	596'620	468'020	510'906	554'309	659'063
Rettifiche di valore e accantonamenti	46'937	51'589	46'276	94'176	95'463
Riserve per rischi bancari generali	434'600	428'000	373'500	358'000	334'200
Capitale sociale	320'000	320'000	320'000	220'000	190'000
Riserva legale generale	113'582	108'634	103'714	99'146	95'072
Utile annuo	18'298	17'749	13'720	12'168	11'674
Totale del capitale proprio	886'480	874'382	810'934	689'314	630'946
Totale dei passivi	25'296'501	24'404'078	26'372'763	26'241'876	22'103'839

Conto economico – Panoramica 5 anni

	2006 in migliaia di CHF	2005 in migliaia di CHF	2004 in migliaia di CHF	2003 in migliaia di CHF	2002 in migliaia di CHF
Proventi per interessi e sconti	736'788	534'590	479'321	450'835	526'248
Proventi per interessi e dividendi da investimenti finanziari	69'009	82'089	88'039	98'228	106'185
Oneri per interessi	-694'583	-514'058	-467'020	-440'403	-509'979
Risultato da operazioni su interessi	111'215	102'620	100'339	108'660	122'454
Proventi per commissioni su operazioni di credito	919	1'140	892	779	594
Proventi per commissioni su op. in titoli e di investimento	54'058	46'590	39'087	32'437	29'759
Proventi per commissioni su altre prestazioni di servizio	46'526	44'440	46'898	42'960	41'525
Oneri per commissioni	-24'819	-20'827	-17'997	-11'385	-10'725
Risultato da operazioni in commissione e da prestazioni di servizio	76'684	71'343	68'881	64'792	61'153
Risultato da operazioni di negoziazione	28'291	24'456	17'467	24'200	29'253
Risultato da alienazioni di investimenti finanziari	-32	27	83	5	182
Proventi da partecipazioni	20'220	20'436	7'218	6'505	7'383
Risultato da immobili	3'309	6'471	4'846	3'844	4'214
Altri proventi ordinari	215'837	147'840	132'431	123'524	115'596
Altri oneri ordinari	-629	-1'458	-1'501	-21'861	-36'372
Altri risultati ordinari	238'706	173'316	143'079	112'017	91'005
Ricavi di esercizio	454'896	371'736	329'766	309'669	303'864
Spese per il personale	-230'808	-146'977	-135'474	-122'265	-119'424
Spese per il materiale	-139'528	-140'986	-136'677	-121'624	-112'761
Costi di esercizio	-370'336	-287'963	-272'151	-243'889	-232'185
Utile lordo	84'560	83'773	57'616	65'780	71'679
Ammortamenti su immobilizzi	-55'229	-34'866	-34'674	-24'975	-44'029
Rettifiche di valore, accantonamenti e perdite	-4'647	-9'716	-459	-9'588	-6'470
Risultato di esercizio (intermedio)	24'683	39'191	22'484	31'217	21'180
Ricavi straordinari	7'191	37'454	10'426	7'920	1'174
Costi straordinari	-8'277	-54'500	-15'632	-23'815	-8'049
Imposte	-5'300	-4'397	-3'558	-3'154	-2'631
Utile di esercizio	18'298	17'749	13'720	12'168	11'674

Gli importi indicati nel conto economico sono arrotondati; è pertanto possibile che sussistano discrepanze minime nelle somme totali.

Impressum

Raiffeisen Svizzera
Comunicazione aziendale
Raiffeisenplatz
9001 San Gallo
Telefono +41 71 225 85 24
Fax +41 71 225 86 50
Internet: www.raiffeisen.ch
E-mail: pr@raiffeisen.ch

Layout: freicom ag, San Gallo
Stampa: Druckerei Flawil AG, Flawil
Traduzioni: CLS Communication AG, Zurigo
Illustrazioni: Martin Graf, MuttENZ (percorsi),
e Marc Wetli, Zurigo (fotoritratti Gruppo Raiffeisen)

Questo rapporto di gestione è disponibile anche
in tedesco, francese e inglese.

La versione online può essere consultata sul
sito Internet www.raiffeisen.ch, rubrica Gruppo
Raiffeisen, alla voce Rapporti di gestione.

Stampato su Superset Snow, carta opaca
senza legno

