



Sempre con voi, ovunque ci siano numeri.

Pianificazione della successione

Definisca la sua eredità in base ai suoi desideri.

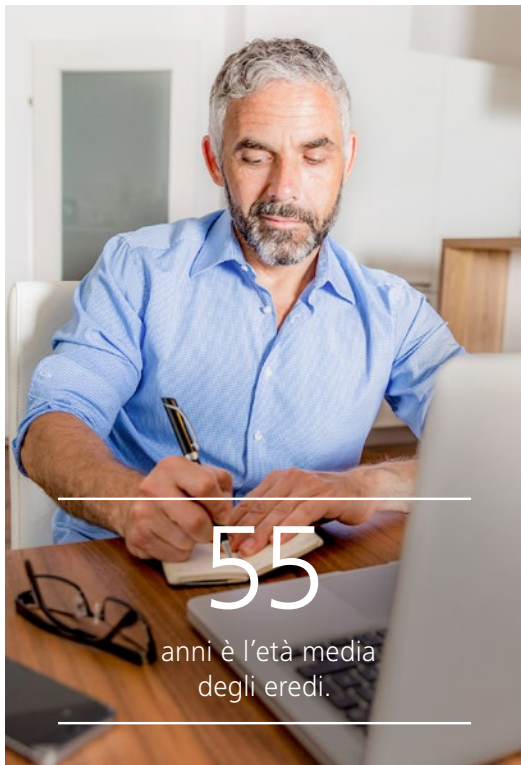
RAIFFEISEN

Con noi per nuovi orizzonti



45 miliardi

di franchi vengono ereditati
ogni anno in Svizzera.



55

anni è l'età media
degli eredi.



75%

dei cittadini svizzeri non ha
regolamentato in modo vinco-
lante le proprie ultime volontà.

Con un'accurata pianificazione della successione lei può lasciare in eredità il suo patrimonio in base ai suoi desideri. Il regime matrimoniale e il diritto successorio svizzeri offrono un ampio margine di manovra che può essere sfruttato al meglio per i suoi interessi con un partner competente al suo fianco.

Per definire la pianificazione della successione per lei e la sua famiglia senza pensieri, la assistiamo volentieri con la nostra consulenza personalizzata.

Secondo la sua volontà: la pianificazione della successione.

Se non decide personalmente in merito alla suddivisione della sua eredità, si applicano le disposizioni legali del regime matrimoniale e del diritto successorio che disciplinano la suddivisione del patrimonio. Una regolamentazione adattata ai desideri individuali è comunque sempre la soluzione migliore. Una pianificazione della successione le permette una suddivisione dell'eredità secondo i suoi desideri.

- In che modo posso garantire al mio coniuge / partner la migliore copertura finanziaria possibile?
- In che modo posso elargire donazioni ai miei figli senza che successivamente ne derivino liti?
- In che modo posso assicurare che il mio coniuge / partner possa rimanere nell'abitazione coniugale?
- Quando il mio coniuge e io saremo deceduti, i nostri figli ereditano in parti uguali. Come posso fare per stabilire in concreto quale figlio riceverà determinati valori patrimoniali?
- Non sono sposato e non vivo in un'unione domestica registrata – in che modo posso tutelare al meglio il mio partner di vita?
- In che modo posso definire che il mio figlio riceva un «gruzzoletto»?
- In che modo posso impedire che determinati eredi legittimi (ad esempio fratelli e sorelle o nipoti) ereditino il mio patrimonio?
- Posso stabilire dove deve confluire l'eredità in seguito a più decessi?
- A cosa devo prestare attenzione se ancora in vita desidero lasciare un immobile ai discendenti?
- Come si costituisce una fondazione di pubblica utilità?
- Voglio assolutamente impedire liti fra gli eredi. Chi si addice come esecutore testamentario?

Pensi già ora al suo partner e ai suoi cari.

Per i coniugi e le persone in unione domestica registrata, il regime matrimoniale e il diritto successorio assumono un ruolo importante. Stabiliscono infatti quali parti del patrimonio spettano al partner superstite e quali vengono destinate alla massa ereditaria. Le seguenti pagine illustrano i punti principali del regime matrimoniale e del diritto successorio. L'argomento però è complesso; per questo è imprescindibile una consulenza personalizzata. Saremo lieti di elaborare insieme a lei una pianificazione personalizzata della successione.



I regimi matrimoniali.

Partecipazione agli acquisti

Tutte le coppie coniugate svizzere vivono secondo questo regime dei beni salvo diversi accordi contrattuali. Si distinguono quattro categorie patrimoniali:

- Beni propri della moglie
- Beni propri del marito
- Acquisti della moglie
- Acquisti del marito

Per beni propri si intende il patrimonio apportato dai coniugi nel matrimonio nonché le donazioni o le eredità ricevute dopo la celebrazione del matrimonio. I proventi derivanti dai beni propri, come i redditi da affitti, i risparmi da proventi del lavoro e le entrate pensionistiche vengono inseriti negli acquisti del rispettivo coniuge.

Buono a sapersi

Mediante un contratto matrimoniale i coniugi possono cedere al coniuge superstite l'intera somma degli acquisti di entrambi. In tal modo solo i beni propri andranno a confluire nella massa ereditaria.

Divisione del regime matrimoniale in caso di decesso

Il coniuge superstite riceve:

- I suoi beni propri
- La metà dei propri acquisti
- La metà degli acquisti del coniuge deceduto

Nella successione confluiscono:

- I beni propri del defunto
- La metà degli acquisti del coniuge superstite
- La metà degli acquisti del defunto



Comunione dei beni

La comunione dei beni viene siglata mediante convenzione matrimoniale precedente o successiva al matrimonio e di norma riunisce sotto beni comuni amministrati congiuntamente entrambi i patrimoni apportati nel matrimonio.

Si distinguono tre categorie patrimoniali:

- Beni propri della moglie
- Beni propri del marito
- Beni comuni

Contrariamente alla partecipazione agli acquisti, i patrimoni ereditati, ricevuti in donazione e apportati vengono considerati beni comuni congiunti.

Divisione del regime matrimoniale in caso di decesso

Il coniuge superstite riceve:

- I suoi beni propri
 - La metà dei beni comuni
- Nella successione confluiscono:
- I beni propri del defunto
 - La metà dei beni comuni

Buono a sapersi

Nel contratto matrimoniale i coniugi possono concordare una diversa ripartizione dei beni comuni, per esempio favorendo nella misura massima possibile il partner superstite. Occorre tuttavia tenere in considerazione i diritti dei figli alle porzioni legittime.

Separazione dei beni

Nel caso della separazione dei beni, ognuno dei coniugi mantiene la proprietà sui valori patrimoniali apportati nel matrimonio. Ognuno dei coniugi o dei partner registrati amministra, utilizza e dispone autonomamente del proprio patrimonio e del proprio reddito.

Divisione del regime matrimoniale in caso di decesso

Il coniuge superstite mantiene la propria proprietà, mentre il patrimonio del defunto costituisce la massa ereditaria a cui partecipa anche il coniuge superstite in qualità di erede.

L'unione dei beni secondo il vecchio diritto

Prima dell'entrata in vigore del nuovo diritto matrimoniale nel 1988, la previgente unione dei beni era il regime dei beni ordinario. I coniugi che hanno contratto matrimonio prima del 1988, ma che da allora non hanno stipulato alcuna convenzione matrimoniale, rientrano ora automaticamente nel regime matrimoniale ordinario attuale della partecipazione agli acquisti.

Sarà la legge a disciplinare la sua eredità se non lo fa lei personalmente.

Se lei non regola la sua successione, il suo patrimonio sarà ripartito fra gli eredi secondo le disposizioni legali.

Diritto successorio

Sulla base del grado di parentela (schema successorio di ascendenti e discendenti) si evince quali sono le persone che ereditano e secondo quale ordine. I parenti di secondo o terzo grado ereditano solo se non sono presenti parenti di grado più vicino. Con la stirpe dei nonni e dei loro discendenti si estingue il diritto successorio dei parenti.

1° grado di parentela

Discendenti (figli, nipoti, pronipoti, ecc.): I figli ereditano in parti uguali. Al posto dei figli deceduti subentrano i loro discendenti.

2° grado di parentela

Stirpe dei genitori e loro discendenti: Padre e madre ereditano ciascuno per metà. La quota ereditaria di un genitore deceduto passa ai suoi discendenti.

3° grado di parentela

Stirpe dei nonni e loro discendenti: I nonni da parte di padre e da parte di madre ereditano in parti uguali. Al posto di un nonno deceduto subentrano i suoi discendenti.

Ordine di successione

I parenti del 2° (o 3°) grado di parentela hanno diritto alla successione se non ci sono eredi del 1° (o 2°) grado di parentela.

Nonni		Nonni		
Zie Zii	Padre	Madre	Zie Zii	
Cugini	Sorella Fratello	Testatore	Sorella Fratello	Cugini
ecc.	Nipoti	Figli	Nipoti	ecc.
	ecc.	ecc.	ecc.	
3° grado di parentela	2° grado di parentela	1° grado di parentela	2° grado di parentela	3° grado di parentela

Coniuge

Per legge, il coniuge del defunto è l'unica persona non imparentata che ha sempre diritto all'eredità. L'ammontare dell'eredità dipende da quali sono gli altri eredi legittimi con i quali deve avvenire la ripartizione.

A seconda del grado di parentela degli altri eredi, il coniuge superstite riceve:

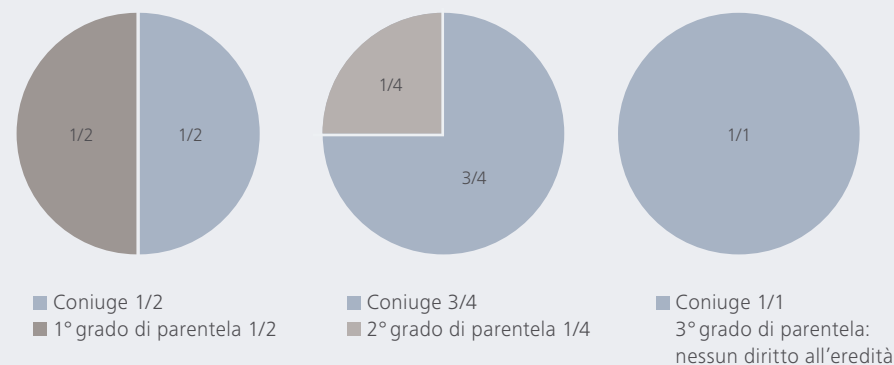
- insieme agli eredi del 1° grado di parentela la metà dell'eredità
- insieme agli eredi del 2° grado di parentela tre quarti dell'eredità
- l'intera eredità, se non ci sono discendenti del grado di parentela dei genitori

Un anticipo sull'eredità

Le donazioni in vita a un discendente devono essere tenute in considerazione nel calcolo della quota ereditaria del beneficiario alla morte del testatore. Fa eccezione se il testatore ha espressamente esonerato gli eredi dall'obbligo di collazione.

Il patrimonio versato in vita a persone diverse rispetto ai propri discendenti è soggetto all'obbligo di collazione solo se il testatore ha disposto in tal senso. Occorre invece sempre tenere conto della porzione legittima del patrimonio successorio per gli eredi tutelati con porzione legittima (coniuge, partner registrato, discendenti e genitori). Se ciò non avvenisse, l'erede può pretendere la sua quota di legge con un'azione di riduzione ereditaria.

Diritto all'eredità coniugi





Solo una persona dovrebbe poter decidere sulla sua successione: lei.

Approfitti delle possibilità di strutturazione previste dal diritto successorio, per disporre della sua successione secondo i suoi desideri.

Diritti alla porzione legittima

Il coniuge superstite e i discendenti hanno diritti minimi tutelati per legge sul patrimonio successorio del testatore. Tale quota viene definita porzione legittima. La tutela della porzione legittima riguarda anche i genitori se il testatore non ha discendenti.

Quote ereditarie e quote disponibili

Se non adotta provvedimenti, non solo la porzione legittima ma anche la quota ereditaria passa ai suoi eredi. Fra la porzione legittima e la quota ereditaria risulta una quota disponibile liberamente che lei, con una pianificazione della successione, può lasciare in eredità secondo i suoi desideri. Come questo si rifletta effettivamente in diverse situazioni familiari si evince dalle seguenti due pagine.

Designazione di eredi

Altre opzioni di regolamentazione che lei può adottare mediante testamento o contratto successorio:

- Designazione di persone e/o di istituzioni come eredi
- Determinazione di eredi sostitutivi nel caso in cui una persona prevista come erede premuora al momento della successione
- Concedere al coniuge superstite nei confronti dei discendenti comuni l'usufrutto dell'intero patrimonio successorio
- Stabilire eredi istituiti ed eredi sostituiti per cui il testatore può ripartire i valori patrimoniali in seguito a diversi decessi.

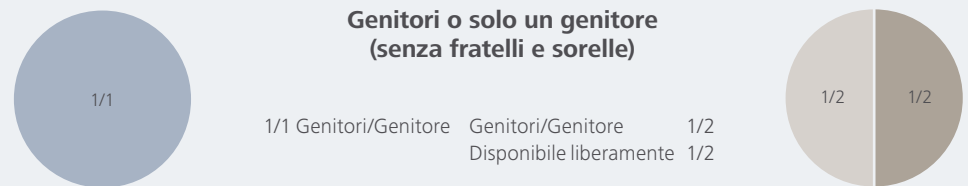
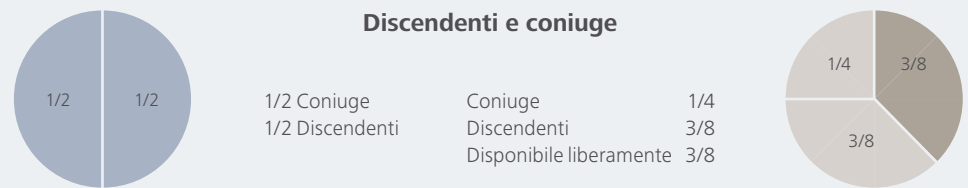
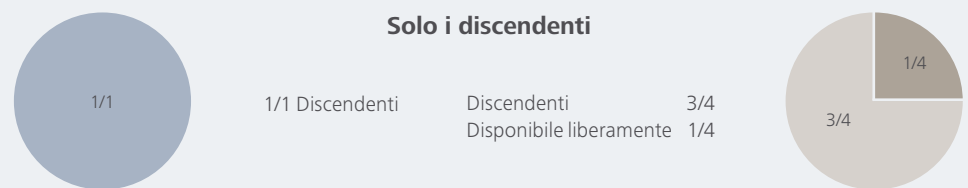
Buono a sapersi

Gli eredi tutelati possono essere privati della loro porzione legittima solo in casi gravi (ad es. un reato grave) oppure se vi rinunciano esplicitamente nell'ambito di un contratto successorio.

Quote ereditarie, porzioni legittime e quote disponibili: diverse come le situazioni familiari.

Sulla base della sua situazione familiare, rilevi la quota di cui può disporre liberamente con una pianificazione della successione.

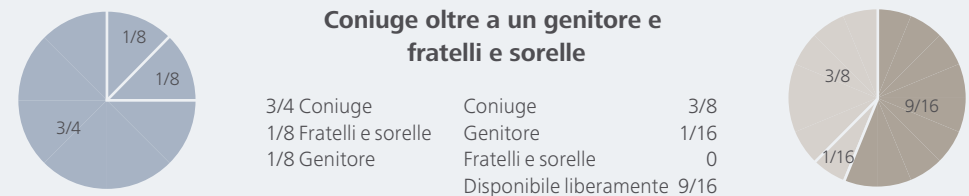
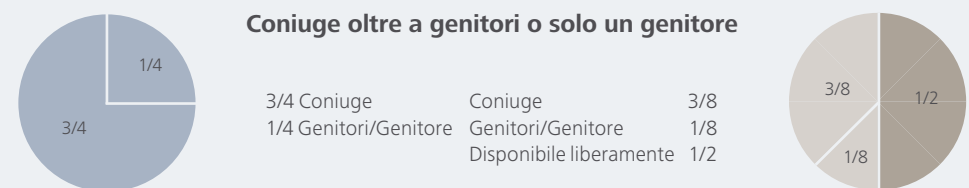
■ Quota ereditaria ■ Porzione legittima tutelata per legge
 ■ Quota disponibile liberamente



Buono a sapersi

Quota ereditaria meno porzione legittima = quota disponibile liberamente

■ Quota ereditaria ■ Porzione legittima tutelata per legge
 ■ Quota disponibile liberamente



È sempre scritto a mano: il testamento.

Per stabilire le ultime volontà, in Svizzera disponiamo del testamento e del contratto successorio. In entrambe le forme di disposizione è necessario rispettare i requisiti formali.

Testamento olografo

La forma più semplice per dichiarare le proprie volontà è il testamento olografo. Può essere revocato o modificato in qualsiasi momento e pertanto in termini formali è il più semplice da attuare. È necessario attenersi ai seguenti punti:

- Stesura di proprio pugno dall'inizio alla fine
- Scrittura di proprio pugno della data (giorno, mese, anno)
- Firma del testamento

Testamento pubblico

Il documento viene redatto da un pubblico ufficiale. Se il testatore non vuole o non può scrivere di proprio pugno le sue disposizioni testamentarie, un'alternativa è il testamento pubblico. Vanno però osservate prescrizioni formali più rigide:

- Atto pubblico di un pubblico ufficiale
- Firma del testatore davanti al pubblico ufficiale e due testimoni

Buono a sapersi

Conservi il testamento in un luogo sicuro. Consigliamo in prima battuta di depositarlo presso un'autorità cantonale preposta qualora fosse prevista oppure, nel caso del Canton Ticino, presso un notaio. Le copie possono essere conservate a casa o presso l'esecutore testamentario.

Contratto successorio

A differenza del testamento, il contratto successorio è un negozio giuridico bilaterale che può essere modificato o annullato solo con il coinvolgimento di tutti i contraenti. Anche in questo caso è richiesto tassativamente un atto pubblico. I seguenti accordi compaiono spesso nei contratti successori:

- Designazione reciproca come erede unico stabilendo gli eredi di colui che decederà per secondo
- Rinuncia reciproca all'eredità
- Rinuncia all'eredità dei discendenti a favore del genitore superstite
- Rinuncia all'eredità a fronte di una compensazione finanziaria (riscatto dell'eredità)



Prenda oggi stesso altre decisioni importanti.

Oltre al testamento e al contratto successorio vi sono altre misure che disciplinano punti importanti nella terza fase della vita.

Esecuzione testamentaria

Per attuare le ultime volontà, nel testamento o nel contratto successorio si può stabilire un esecutore testamentario. È responsabile della corretta ripartizione della successione fra gli eredi. Un esecutore testamentario professionale funge inoltre da mediatore e può evitare liti fra eredi.

Imposte sulle successioni e sulle donazioni

In linea di principio vale la giurisdizione fiscale del cantone dell'ultimo domicilio del testatore. Se il patrimonio successorio comprende immobili che si trovano in altri cantoni, questo principio non si applica e avviene una ripartizione fiscale.

In tutti i cantoni, i coniugi e i partner registrati sono esclusi dall'imposta di successione e sulle donazioni. Nella maggior parte dei cantoni anche i discendenti

diretti sono esenti da imposte, ma non i figliastri o gli affiliati. Alcuni cantoni prevedono riduzioni delle imposte o un'esenzione fiscale per i partner di vita qualificati (con almeno 5 anni di domicilio in comune). Solo il Cantone Svitto si astiene in generale dal riscuotere imposte sulle successioni o sulle donazioni.

Direttive del paziente

Con un testamento biologico legalmente valido, una persona con capacità di discernimento può stabilire quali misure mediche accetta e quali rifiuta in caso di una sua incapacità di discernimento. Può anche nominare una persona che decida al suo posto in merito alle misure mediche.

Mandato precauzionale

Chi se ne preoccupa a tempo debito può far sì che la sua volontà venga rispettata nel caso in cui a seguito di malattia, infortunio o senilità divenga incapace di discernere. Il mandato precauzionale disciplina quale persona fisica o giuridica può agire per conto della persona incapace di discernimento.





Non è mai troppo presto per pensare al domani. Fissi subito un colloquio di consulenza.

I nostri specialisti sono a sua disposizione per offrirle consulenza e assistenza per tutte le questioni inerenti alla pianificazione della successione. In primo piano ci sono gli argomenti seguenti:

- Verifica del regime matrimoniale e della situazione successoria
- Illustrazione delle possibilità e dei limiti della pianificazione della successione
- Calcolo delle imposte di successione e di donazione
- Regolamentazione dell'esecuzione testamentaria
- Rappresentanze ereditarie
- Creazione di trasparenza nei confronti degli eredi
- Gestione dei conflitti per le eredità

Riflessioni da fare prima del colloquio di consulenza

- Chi sono i miei eredi legali?
- Desidero prendere determinati provvedimenti per quanto riguarda la mia eredità?
- Ho già elargito donazioni?
- Se è coniugato/a: quali valori patrimoniali sono beni propri e quali sono acquisti?
- Chi si occupa di me in caso di una mia incapacità di discernimento?

**Buono a sapersi
Cooperazione con Pro Senectute Svizzera**

Per poter affiancare nel modo migliore le persone anziane lavoriamo in collaborazione con Pro Senectute. Offerte e consigli del nostro partner di cooperazione sono disponibili all'indirizzo www.prosenectute.ch

Il suo consulente personale sarà lieto di fornirle ulteriori informazioni sulla pianificazione della successione.