



Concours «art et bâtiment»

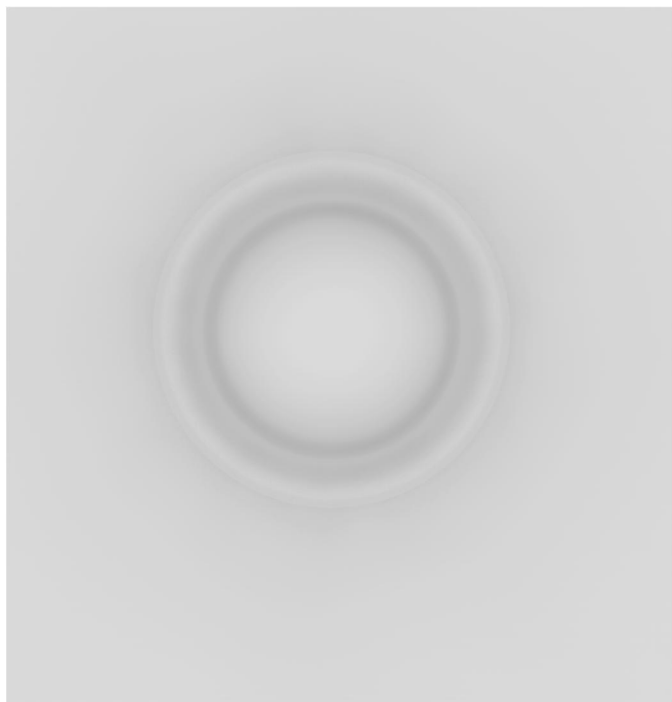
Sélection d'un artiste en vue de la création d'une œuvre d'art

Banque Raiffeisen Pierre Pertuis

Rue du Collège, 2605 Sonceboz-Sombeval/BE

Rapport du comité d'évaluation - appréciations des projets

© Conseil aux Maîtres d'ouvrage, Raiffeisen Suisse / STCA



Projet lauréat «demi-sphère», de Mme Maude Schneider, Saint-Imier

1. Préambule

1.1 Base

En 2012, un concours de projets d'architecture a été organisé par la Banque Raiffeisen pour réaliser leur nouveau siège administratif. Le lauréat est le projet «Clarté», du bureau Sollberger Boegli architectes SA, actuellement en phase de réalisation.

Aujourd'hui, les travaux sont en cours, ils devraient être terminés à la fin 2015. La Banque Raiffeisen Pierre Pertuis souhaite mandater un artiste qui puisse collaborer avec les mandataires architectes pour mettre en valeur la nouvelle construction.

Les Banques Raiffeisen implantées dans les régions les plus diverses du pays confèrent à leur établissement un aspect unique dans le cadre du projet « art et bâtiment ». Pour cela, des artistes locaux travaillent en étroite coopération avec les architectes engagés.

Le maître d'ouvrage a mandaté cinq artistes afin d'établir un projet et de présenter leurs idées.

2. Objectif de la démarche / participants

2.1 Objectif de la démarche

La démarche consiste à mandater un artiste ayant une réflexion complémentaire à la démarche architecturale. Il s'agit de trouver un dialogue, une démarche commune en tenant compte des données architecturales et des besoins fonctionnels du lieu par l'installation d'une œuvre artistique dans les périmètres mis à disposition.

En particulier :

- L'œuvre doit créer un signe propre à la Banque Raiffeisen. Cet élément particulier complètera la communication de la Banque par une identité forte.
- La proposition doit comprendre une lecture sensible du lieu en accord avec la conception du projet architectural.
- La collaboration avec les architectes mandataires doit être intégrée dans le projet de l'artiste.

2.2 Participants

Sur proposition du comité de sélection, les artistes suivantes ont été invitées à participer :

- Mme Romana Del Negro	Badhausstrasse 43°	2503 Bienne
- Mme Bianca Dugaro	Mettlenweg 3	2504 Bienne
- M. Marcus Egli, Métallier	En-bas-les-Barres 20a	2316 Les Ponts-de-Martel
- Mme Susanne Muller, Visual artiste	Rte de la Neuveville 7	2515 Prêles
- Mme Maude Schneider	Rue des Roches 30	2610 Saint-Imier

3. Evaluation

3.1 Organisatrice

Banque Raiffeisen Pierre Pertuis
Case postale 38
2605 Sonceboz/BE

3.2 Secrétariat concours d'idée

Conseil aux Maîtres d'ouvrage, Raiffeisen Suisse
Andreas Stucki, conseiller en construction
Voie du Chariot
1003 Lausanne

T. 021 612 50 80

E-Mail : andreas.stucki@raiffeisen.ch

3.3 Procédure

Le concours d'idée sur invitation a donné à 5 artistes sur pré-qualification, la possibilité de développer leurs idées et de les présenter devant le jury. La remise du travail a été effectuée en procédure ouverte.

En remettant un projet d'idée, les participants déclarent accepter sans restriction le présent programme de concours et la décision du comité d'évaluation, même pour des sujets réputés subjectifs.

La compétence de décision est revenue à l'organisatrice.

3.4 Comité d'évaluation / jury

Le comité d'évaluation a été composé de la manière suivante.

Présidente du jury : Donata Giansi, lic. phil. Historienne de l'Art, Raiffeisen Suisse

<u>Jury spécialisé :</u>	
Commission de construction	Eva Oppliger, Présidente Commission construction, BR Pierre Pertuis
Commission de construction	Nicolas De Cet, Président du CA, BR Pierre Pertuis
Commission de construction	Gérard Voegle, Président de la direction, BR Pierre Pertuis
Commission de construction	Pierre Scheidegger, Responsable BackOffice, BR Pierre Pertuis
Commission de construction	Sébastien Dubach, Membre de la direction, BR Pierre Pertuis
Commission de construction	André Buri, Membre Commission construction, BR Pierre Pertuis

<u>Jury technique :</u>	
Conseil aux Maîtres d'ouvrage	Andreas Stucki, arch. VSI.ASAI., Raiffeisen Suisse, Lausanne
Architecte projet	Lukas Bögli, Architekt BSA, Sollberger Bögli Architekten AG, Bienne
Architecte réalisation	Bernard Luisier, arch. EPFL, Sollberger Bögli Architekten AG, Bienne
Direction des travaux	Pierre Gianoli, M. arch. HES, pga architecte, Villaret

3.5 Jugement/décision

Cinq participants ont présenté leur projet au comité d'évaluation, le mardi 20 janvier 2015 à Sonceboz, selon le programme établi.

Tous les membres du jury étaient présents. Ils ont procédé à l'évaluation de chaque projet de manière précise, en se référant aux critères de jugement mentionnés dans le programme du concours.

Le comité d'évaluation constate que la sélection des cinq artistes retenus pour le concours d'idée lui a permis de juger des propositions d'œuvres très différentes et très captivantes. Il relève la haute qualité générale des dossiers qui lui ont été remis. Il a apprécié les présentations orales des projets par leurs concepteurs/-trices. Après avoir analysé de manière détaillée les cinq projets, il procède à leur jugement.

Le comité d'évaluation a recommandé unanimement le projet d'idée « demi-sphère » présenté par Mme MAUDE SCHNEIDER pour la mise en œuvre.

3.6 Appréciation

Comme espéré, les projets d'idée « art et bâtiment » ont couvert une large palette de possibilités. L'organisatrice remercie par conséquent les participants au concours pour l'excellent travail fourni.

Les appréciations sont rédigées selon l'ordre du programme des présentations.

4. Projets / Remarques du jury

4.1 Projet "demi-sphère" / "papier peint"

Maude Schneider, 2610 Saint-Imier

Description du projet d'idée (extraits de la présentation / travail de Maude Schneider)

Premier projet «demi-sphère»

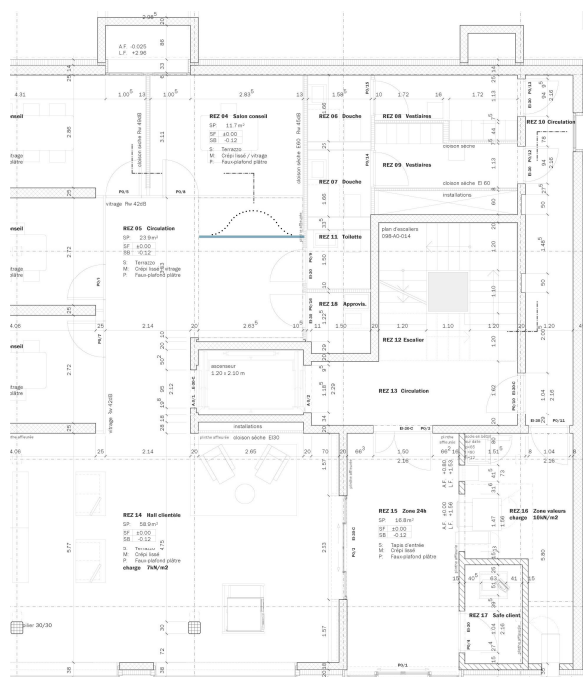
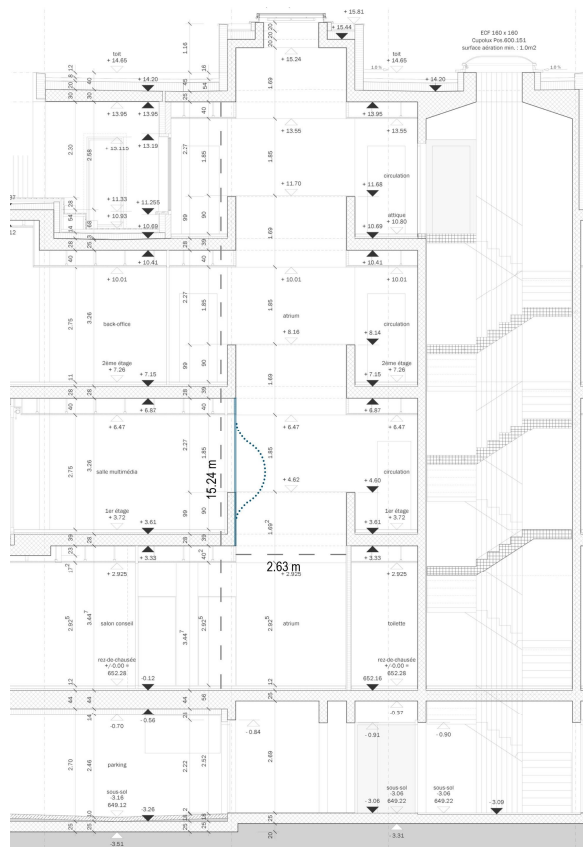
Le projet destiné pour la banque Raiffeisen Pierre Pertuis à Sonceboz (BE) consiste à apposer une forme simple, une demi-sphère en plâtre sur le grand mur situé dans l'atrium.

Cette intervention artistique est conçue pour renforcer et répondre à la spécificité et à la conception de l'architecture du bâtiment et à sa transparence. Cette installation conçue autour de l'idée du vide et du plein souhaite réaliser une illusion d'optique. Tel une anamorphose ou une prolongation du mur, le dôme de couleur blanc se présenterait sous la forme d'un doux volume de forme circulaire de 120 cm de diamètre et de 60 cm de profondeur. En l'observant en position frontale, ce dôme déjoue nos codes de perception ; une bosse, un creux tout reste floue. Ainsi nous ne voyons qu'un cercle blanc en relief qui semble piégé sur le mur de l'atrium. Mais lorsqu'on se place pour voir le volume latéralement on se rend compte que la surface est bombée. Cette forme tente de donner l'effet d'optique d'un mur qui semble respirer. Ainsi, elle se déploie afin de troubler notre regard et sa logique propre. Cette ambiguïté perceptive poussera et saisira le spectateur à se confronter et à regarder l'intervention artistique jusqu'à l'absorption !

Ce projet serait réalisé en plâtre afin que la forme épouse et fasse parfaitement corps avec le mur de l'atrium. Ainsi une grande demi-sphère serait réalisée à l'aide de fers à béton puis recouvert de treillis. La forme étant réalisée, elle serait fixée au mur puis enduite de plâtre. Par la suite, le mur et le dôme seraient lissés avec du plâtre afin de laisser aucune trace de construction. De sorte à laisser la forme vibrer par elle-même, je souhaiterais laisser le mur en plâtre brut ou de couleur mat.

Pour des questions de budget seul un dôme pourrait être réalisé sur le grand mur de l'atrium mais l'envie première était d'en réaliser un certain nombre avec des échelles différentes et de les répartir sur les plusieurs murs présent au rez-de-chaussée.

Documentation d'images



Description du projet d'idée (extraits de la présentation / travail de Maude Schneider)

Deuxième projet «papier peint»

Le deuxième projet destiné pour la banque Raiffeisen Pierre Pertuis à Sonceboz (BE) consiste à apposer un papier peint sur le grand mur situé dans l'atrium ainsi que dans la zone d'accueil.

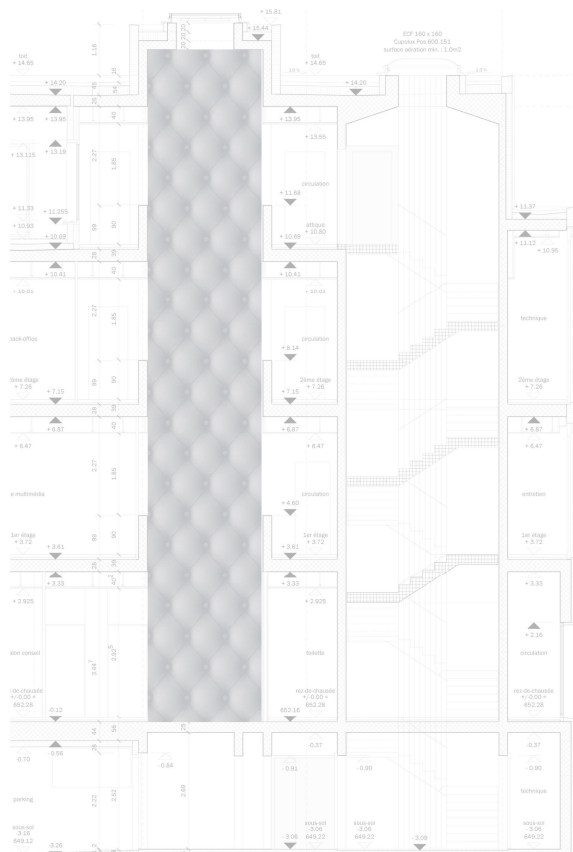
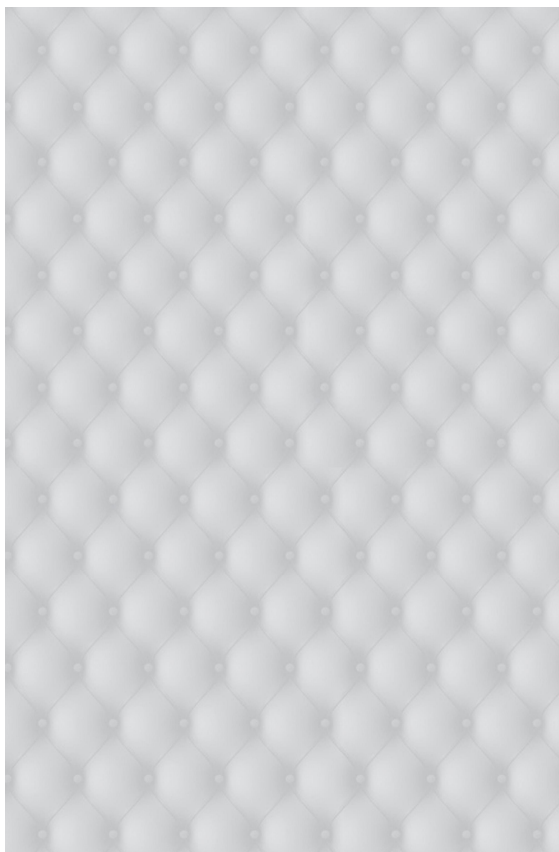
L'aspect visuel de cette intervention artistique et ses qualités plastiques sont réalisés de manière à s'intégrer, contribuer et tenir compte au mieux de la spécificité de l'architecture. En effet, dans cet ouvrage la transparence apparaît immédiatement, c'est pour cette raison que j'ai souhaité apporter un élément de confort, de sécurité amenant le calme et la chaleur afin de confiner l'espace dans son environnement. Il est important à mon sens que les visiteurs se sentent accueilli.

L'architecture vitrée placée dans un champ laisse l'utilisateur entrevoir un lieu dont l'espace est ouvert, vaste et dont les formes simples et rectangulaires permettent une libre circulation. Cette transparence est un élément visuel et structurel important et direct. Ainsi l'adjonction entre l'extérieur et l'intérieur amène à la clientèle un dispositif de confiance et de clarté. Néanmoins les grands espaces ne donnent pas le sentiment de confort et de cantonnement, ainsi le papier peint, sans entraver au volume, souhaite permettre aux utilisateurs de se sentir à l'aise dans un lieu qui leur suggère de prendre leur temps. De plus les grands espaces orientent les utilisateurs sur des valeurs d'ouvertures, de transparence et de proximité. Cette ligne architectonique donne ainsi au bâtiment un caractère mettant en valeur la philosophie de Raiffeisen.

Afin de contribuer et de renforcer ce concept architectural j'ai pris le parti de présenter un papier peint présentant un motif de capitonnage. En effet, en prenant en compte ce contexte de construction, l'intervention artistique n'est pas une œuvre conçue uniquement pour valoriser et renforcer les aspects architecturaux mais également pour, harmoniser et interroger la philosophie bancaire. De ce fait, l'intervention artistique prévue pour la banque Pierre Pertuis souhaite susciter une réflexion et stimuler l'esprit des utilisateurs. Ainsi le capitonnage, synonyme d'élégance, de confort, de sécurité et de luxe pourrait au premier regard faire office de symbole. N'étant pas le propos ni la philosophie de Raiffeisen, le mur tapissé par le motif capitonné renforce l'identité de la banque en lui conférant une valeur et une qualité particulière d'accueil afin de contribuer à ce titre comme un rôle d'hôte. Les deux murs recouverts de tapisserie tant dans l'atrium que dans la zone d'accueil sont surdimensionnés de sorte à ce que les repères et la connotation première soit perturbées. En effet l'ampleur du motif illustre au mieux le bien être, le calme, la douceur. La transformation de l'échelle du capitonnage et la couleur blanche sont également pensés pour sortir de nos codes habituels et permettre aux utilisateurs de changer leurs regards face à une identité visuelle connue. Le blanc sous entend la neutralité, la délicatesse, cette couleur apaise et rend au motif un aspect douillet et confortable.

En ce qui concerne la réalisation, cette intervention artistique suscite l'aide de plusieurs corps de métier. De ce fait je trouvais intéressant et bénéfique de travailler avec de jeunes entreprises régionales émergentes.

Documentation d'images



Remarques du comité d'évaluation

Le projet propose de faire « parler le mur » de l'atrium de la Banque Raiffeisen à Sonceboz.

Le jury a pris connaissance avec intérêt de la première proposition de Mme Maude Schneider «demi-sphère». Le comité d'évaluation tient à révéler la forme épurée de ce projet qui se base sur l'utilisation d'une apparence tridimensionnelle appliquée sur le grand mur de l'atrium. L'ensemble apporte une unité visuelle forte par rapport à la ligne architecturale géométrique et rectangulaire. Cet élément interactif sur la géométrie architecturale, ainsi que l'aspect « sculptural » du mur ont convaincu le jury de la pertinence du projet. La réalisation et l'emplacement de cet élément demandent une concertation positive entre l'artiste et les architectes, respectivement la direction de travaux (D.T.). Au vu de l'ensemble des remarques, le comité d'évaluation a retenu la réalisation de ce projet «demi-sphère».

Le comité d'évaluation, n'a pas été persuadé de la deuxième proposition d'une base de papier peint sur le grand mur situé dans l'atrium. Visuel et structurel important, l'idée souligne la surface avec le motif du capitonnage. Le motif du capitonnage est difficile à attribuer sur le concept architectural. Le comité d'évaluation a bien pris en compte l'intention d'harmoniser l'expression "bancaire".

4.2 Projet "personnages"

Marcus Egli, 2316 Les Ponts-de-Martel

Description du projet d'idée (extraits de la présentation / travail de Marcus Egli)

Inspiration

Ces mots se sont dégagés suite à deux expériences personnelles en lien avec la banque.

Gens – Personnes

La Raiffeisen en est proche.

Concept

Utiliser « mon » personnage sculpté en aluminium ; l'Hominium et employer la suite de la progression de Fibonacci (1175-1250/Italie).

0-1-1-2-3-5-8-13-21-34-55-89-etc.

C'est une suite évolutive sans fin que l'on retrouve dans le monde végétal, animal et en mathématique pour la conception de la spirale.

Il a utilisé également le couple pour l'illustrer et l'expliquer.

Réalisation

Plusieurs pavés. Éléments en verre avec personnages en aluminium selon la progression de Fibonacci.

Dans chaque pavé, deux personnages sont légèrement différents. Les proportions des pavés sont empruntées au Modulor du Corbusier.

Ces pavés (cube-rectangle, parallélépipède rectangle) sont fixés aux murs des espaces : salle d'attente et accueil.

D'autres ensembles différents de 21 personnages sont prévus pour les salons conseils, la salle multimédia et la cafétéria.

Inspiration

Progression - Dialogue

Ces mots se sont dégagés suite à deux expériences personnelles en lien avec les banques.

Gens - Personnes

La Raiffeisen en est proche.

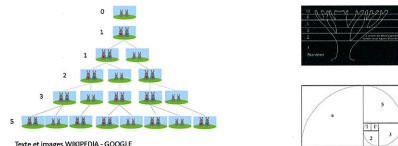
Concept

Utiliser mon personnage sculpté en aluminium ; l'Hominium et employer la suite de la progression de Fibonacci (1175-1250/Italie)
0-1-1-2-3-5-8-13-21-34-55-89-etc.

C'est une suite évolutionnelle sans fin que l'on retrouve dans le monde végétal, animal et en mathématique pour la conception de la spirale.

Il a utilisé également le couple pour l'illustrer et l'expliquer :

« Un homme met un couple de lapins dans un lieu isolé de tous les côtés par un mur. Combien de couples obtient-on en un an si chaque couple engendre tous les mois un nouveau couple à compter du troisième mois de son existence ? »



Réalisation

Plusieurs pavés, éléments en verre avec personnages en aluminium selon la progression de Fibonacci.
Dans chaque pavé, deux personnages sont légèrement différents.
Les proportions des pavés sont empruntées au Modulor du Corbusier.



Ces pavés (cube-rectangle, parallélépipède rectangle) sont fixés aux murs des espaces : salle d'attente et accueil.
D'autres ensembles différents de 21 personnages sont prévus pour les salons conseils, la salle multimédia et la cafétéria.

Ce projet n'est pas définitif, je n'ai pas étudié le nombre exact de pavés, ni la fixation.



Pavé 21 personnages

450 x 120 x 200 mm



Documentation d'images



Remarques du comité d'évaluation

Le projet propose de mettre en œuvre des pavés avec des personnages en aluminium disposés à différents emplacements directement sur les murs dans la zone publique de la Banque.

Le jury a apprécié l'aspect tactile de ces personnages et l'approche entre les gens et la proximité de la Banque. Pour le comité d'évaluation, le projet a une notion décorative et ne semble pas entrer en dialogue avec l'environnement architectural. Une œuvre, malgré sa qualité artisanale et artistique, qui s'exprime plutôt pour-soi.

4.3 Projet "pierres sèches"

Susanne Muller, 2515 Prêles

Description du projet d'idée (extraits de la présentation / travail de Susanne Muller)

1 l'œuvre d'art dans le contexte architectural

le mur en pierres sèches. le mur traverse l'ensemble de la parcelle. Décrit précisément nord-sud, elle traverse la parcelle et la divise en deux parties. Le mur en pierres sèches est une œuvre d'art de l'environnement (land art), dans l'espace rural. L'emplacement est point de départ de ce travail. Le mur débute dans l'espace extérieur, pénètre le mur avec aisance le mur dans l'enceinte du bâtiment et se termine dans l'espace extérieur.

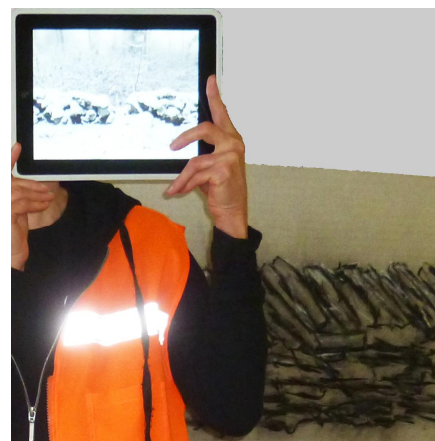
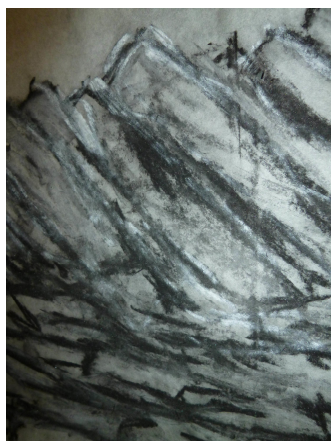
L'œuvre d'art est réduite à un matériau: le calcaire jurassien. Le choix du matériau est une réponse à l'architecture. Je cherche contrastes, ils m'intéressent. La superposition des pierres est un art génial et devient un événement. A l'intérieur de la banque, le mur en pierres sèches est œuvre d'art. le travail lourd et précis a un effet paradoxe il tient en transversal. irrite consciemment et subtilement.

2 un signe pour la région pour la raiffeisen,

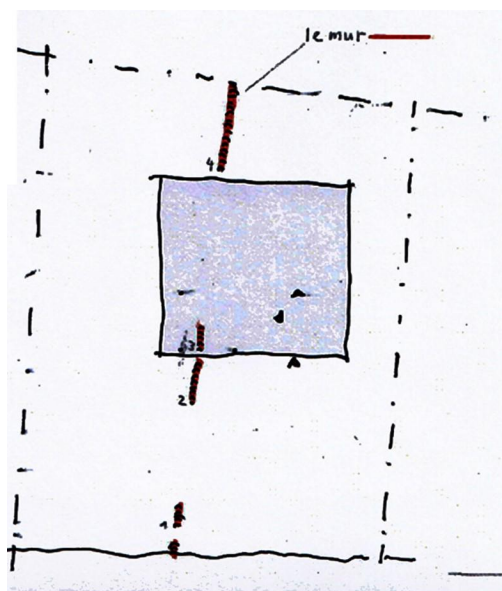
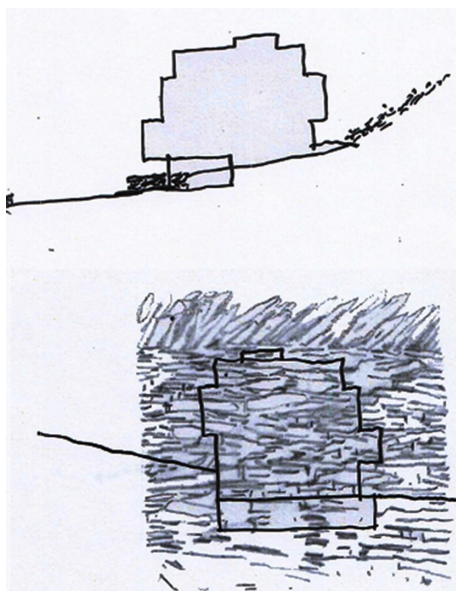
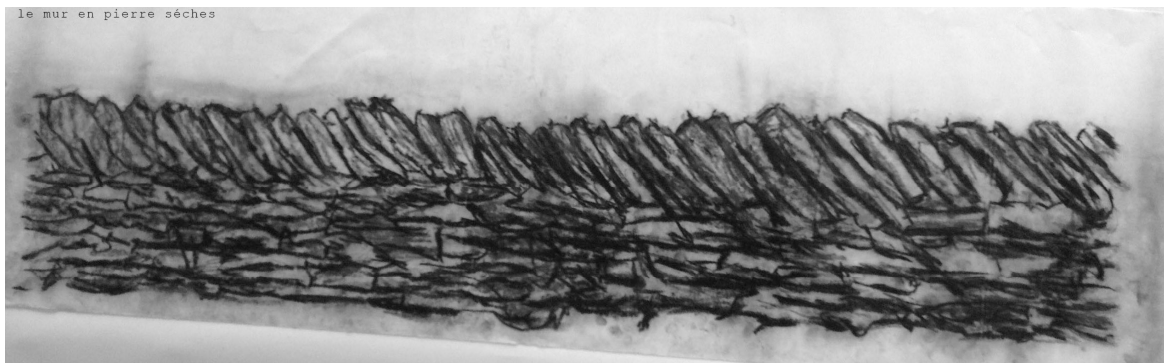
banque coopérative, ici l'art devient événement, performance, jeu en commun et mise en scène. l'argent est partie intégrale de notre quotidien. culture est partie intégrale de notre quotidien.

3 la participation la construction du mur est

un thème pour la participation. Les collaborateurs de la banque, les membres, les personnes motivées peuvent aider à la construction de ce mur. qui aide ici à la superposition des pierres? ou alors ne poser qu'une seule pierre. Je me réjouis de contribuer ensemble avec les spécialistes pour ériger les murs.



Documentation d'images



Remarques du comité d'évaluation

Le projet – sculpture « pierres sèches », ou ensemble de sculptures en extérieur – ne s'inscrit pas explicitement dans le contexte particulier. L'élément des pierres sèches est un symbole fort dans l'arc jurassien. Dans ce contexte, l'artiste Mme Susanne Muller a pris un sujet typique du territoire et elle l'a surligné graphiquement avec le tableau en fusain.

Le jury a apprécié le caractère résistant du projet et l'idée même de sculpture et d'œuvre d'art dans l'environnement de la Banque avec ses qualités artistiques. Il a également apprécié le rapport finement pensé du matériau, mais regrette que le projet donne tout de même une apparition lourde, surtout avec le mur donnant vers l'intérieur de la Banque.

4.4 Projet "disques flottants avec crins de cheval"

Romana Del Negro, 2503 Bienne

Description du projet d'idée (extraits de la présentation / travail de Romana Del Negro)

Pour mon intervention artistique, je choisis le patio, parce qu'il permet des coups d'œil et des échappées, qu'il demeure visible pour les collaboratrices et collaborateurs tout au long de leur journée de travail et qu'il offre aux clients l'occasion de regarder autour et au-dessus d'eux. Le présent projet – une installation spatiale – veut opposer à l'architecture sobre et sévère quelque chose de ludique, d'animé et de fin. La priorité est donnée à la perception variée de l'espace global, à l'interaction avec la paroi lumineuse blanche et à la stimulation sensorielle dans les détails.

Sur trois étages, 40 disques blancs translucides (représentant les 40 communes) traversent verticalement / en diagonale le patio de 15 mètres de haut, largement éclairé par la paroi lumineuse. Le point de fixation de l'installation se trouve au rez-de-chaussée, sur la paroi, à côté des portes des toilettes jouxtant les salles de consultation. Parfaitement tendue, l'installation s'élève jusqu'au plafond dans le coin opposé. Elle est arrimée par ses deux extrémités à des éléments de fixation. Les supports des disques sont constitués par 3 cordes, composées chacune de trois fils de perlon ou de fil d'acier fin. Les 40 disques sont répartis et montés sur les 3 cordes. Ils sont disposés de manière à former, grâce à des écarts et des angles d'inclinaison différents, une suite intéressante comportant des jeux de lumière. Tous les disques ont un diamètre de 33 cm. Un disque se compose de deux vitres de verre acrylique de 3 mm superposées et vissées, qui enserrent un filet de crins de cheval noués. Chaque disque comprend un filet de densité et de grandeur différente, aux formes graphiques variées. Le crin provient de la queue de chevaux des Franches-Montagnes, élevés dans la région.

Les différentes structures des filets de crin de cheval – l'orientation des disques – la distance par rapport à la paroi lumineuse – la hauteur de l'étage – la direction du regard : cette interaction donne naissance à un espace qui change et s'anime ainsi qu'à de nombreuses finesses dans les détails. Selon la direction du regard, un disque apparaît presque blanc, puis à nouveau transparent avec une structure de crins bien visible, ou alors une arête brille sous la lumière. Grâce aux différences dans la densité et la disposition du filet de crins, les disques forment des contrastes variés et les dessins des filets suggèrent des associations. La diagonale dynamique de l'installation, avec les lignes formées par les fils d'acier/fils de perlon fait paraître le patio plus haut et forme un mouvement inverse à la pente. Quant au choix de la couleur, je m'en tiens délibérément au blanc, étant donné que les parois des pièces alentour sont colorées. Le patio: un espace lumineux et créateur de liens.



Documentation d'images



Remarques du comité d'évaluation

Le projet s'inscrit dans l'architecture et les volumes intérieurs du bâtiment de manière très ludique avec un léger contraste par rapport au langage architectural. Cherchant le dialogue avec le bâtiment, le projet tente aussi à contrebalancer la géométrie, la légèreté et la tonalité des matériaux. Cette installation nécessite un dialogue et une collaboration directe avec les architectes.

Le jury a bien apprécié la finesse de ces disques flottant avec les crins de cheval. Le comité d'évaluation a été également impressionné de l'engagement de cette artiste jusqu'aux fabrications des prototypes des disques et de la maquette. Il a été séduit par la façon dont l'artiste s'est confrontée à l'espace central du bâtiment et aux défis qu'il pose.

A la fin, en raison des aspects liés à l'entretien, et dû à l'apparence plutôt d'un mobile décoratif plutôt qu'une œuvre d'art, ceux-ci ont finalement été décisifs dans le choix définitif d'une autre proposition au dernier tour d'évaluation de ce concours.

4.5 Projet "TRACE DE LUMIÈRE"

Bianca Dugaro, 2504 Bienne

Description du projet d'idée (extraits de la présentation / travail de Bianca Dugaro)

LE CONCEPT – ÉTUDE DE LUMIÈRE ET D'ARCHITECTURE

Le corps architectural est illuminé par le soleil de différentes perspectives au cours de la journée. Cette idée sera poursuivie et étudiée de façon ludique. Des réflexions, reflets, lumières et ombres portées seront explorés. Partant du corps architectural et de la disposition des pièces à l'intérieur, une situation fictive de lumières sera créée sur la maquette et immobilisé en photographie. Les traces lumineuses obtenues seront transposées à la surface de l'intérieur. Des formes et contre-formes seront générées par la lumière et l'ombre, ainsi répartissant les surfaces sur le plan visuel. Des surfaces et structures seront visibles sur les parois et le verre, évoquant le sujet de la surface dans l'espace. Les formes claires et étendues de l'architecture seront reprises et représentées à l'intérieur.

LA PHOTOGRAPHIE FURTIVE EST FIGÉE SUR LES AROIS ET LE VERRE.

RÉALISATION PAR SABLAGE SUR VERRE

La réalisation visuelle consiste à transposer les surfaces obtenues sur le verre des cloisons de séparation. Le sablage sur le verre se fait par le biais de gabarits et de recouvrements. Le sablage laisse une structure blanche sur le verre, tandis que sur les parties recouvertes, les reflets sur la surface restent conservés. L'intensité du sablage et la taille des grains de sable permettent de modifier le grain et la densité afin d'obtenir la structure souhaitée. La récurrence et la superposition des formes créent des effets visuels. La cloison de séparation permet à la fois la discrétion et l'ouverture, elle est installation et protection contre les regards, en relevant la lumière et l'espace.

L'ENDUISAGE COMME IMAGE

La thématique de la mise en relation de contrastes, surfaces et structures est là aussi intégrée dans la construction. Les images de surfaces obtenues par la photographie seront appliquées matériellement sur des parois sélectionnées dans l'espace intérieur. Le relief sera façonné vers l'extérieur, contrairement au sablage, où le verre est enlevé. L'effet varie selon la situation lumineuses et la perspective de l'observateur. Le sujet étendu, forme et contre-forme, est appliqué avec la chaux éteinte de façon à ce qu'une image abstraite apparaisse au mur. Mat et brillant, gros et fin. En ajoutant du sable du jura ou de la pierre pulvérisée les différences peuvent être accentuées. Le relief est rendu visible par le grain appliqué. Une technique de bâtiment historique est intégrée dans un bâtiment moderne, ainsi reliant une nouvelle interface.

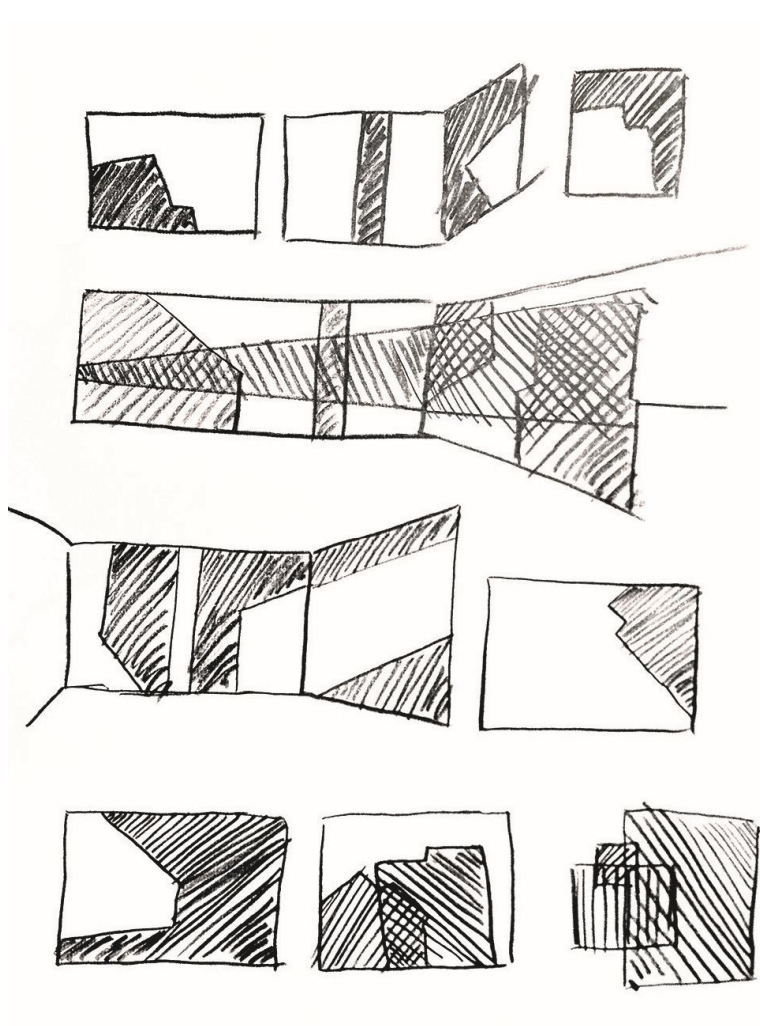
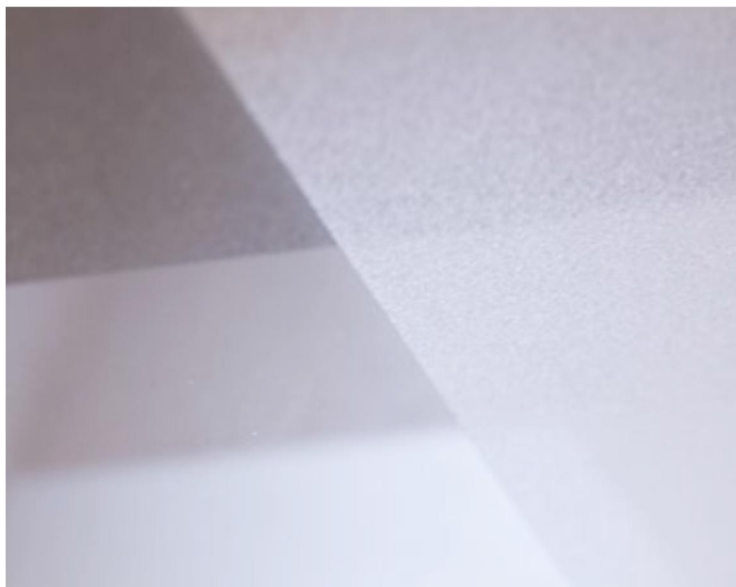
CHAUX ÉTEINTE

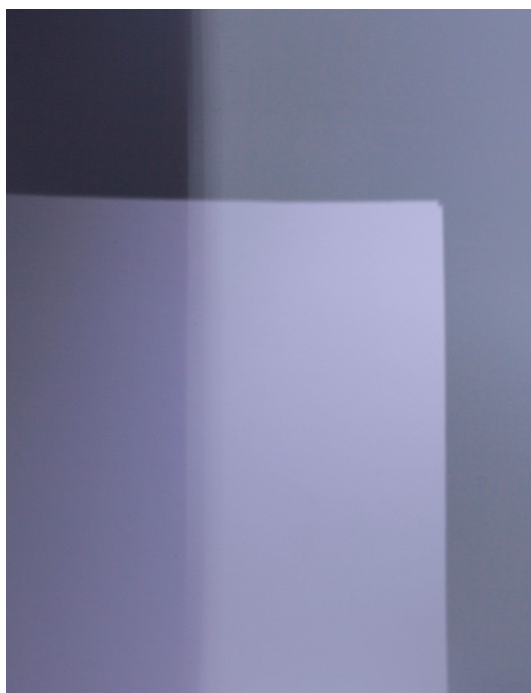
Les maisons construites traditionnellement avec la pierre à chaux locale et enduites de chaux éteinte sont d'un aspect doux et clair. Ce matériau, la chaux éteinte, avait été fabriqué dans des fours à chaux et carrières à pierre à chaux dans le Jura. Cet enduisage est encore aujourd'hui utilisé pour l'entretien des monuments historiques.

L'art de la calcination est tombé dans l'oubli durant l'industrialisation, mais se voit de plus en plus utilisé grâce à ses caractéristiques positives.

LE SUJET DU PROJET « ART ET BÂTIMENT » SONT LES COUCHES RÉALISÉES ET HISTOIRES DU TEMPS.

Documentation d'images





Remarques du comité d'évaluation

Le projet s'inscrit autant dans l'architecture que dans les volumes intérieurs du bâtiment. La proposition est esthétique et ambitieuse artistiquement. Cherchant le dialogue avec le bâtiment et les ouvertures avec le soleil de différentes perspectives au cours de la journée.

Le jury a apprécié ce jeu ludique avec la lumière et les reflets sur les surfaces à l'intérieur du bâtiment, soit sur les murs et/ou les parois vitrées. Le comité d'évaluation a estimé que, malgré l'intégration dans l'architecture et les solutions techniques trouvées, le projet « trace de lumière » est plutôt indéterminé parce que l'angle de la lumière change pendant la journée et ne correspondra probablement pas toujours à l'ombre protégée désirée. Dans ces situations, les effets d'ombre et les éléments décoratifs du projet pourraient être perturbant.

4.6 Conclusion

Le jury tient à remercier tous les artistes ayant participé à ce concours sur invitation. Il relève tout d'abord l'excellent travail de l'ensemble des projets rendus, tant par les qualités artistiques, que par leur présentation ainsi que de la faisabilité et le respect du budget à disposition.

Ce concours a permis de répondre aux attentes de l'utilisateur et de l'organisateur telles qu'énoncées dans le cahier des charges. L'objectif de la procédure est pleinement atteint.

Le maître d'ouvrage souhaite à tous les participants beaucoup de plaisir et de succès dans la poursuite de leurs activités artistiques.

5. Approbation

Au nom du maître d'ouvrage, de la commission de construction et de l'organisatrice :



Andreas Stucki
Conseil aux Maîtres d'ouvrage, Raiffeisen Suisse